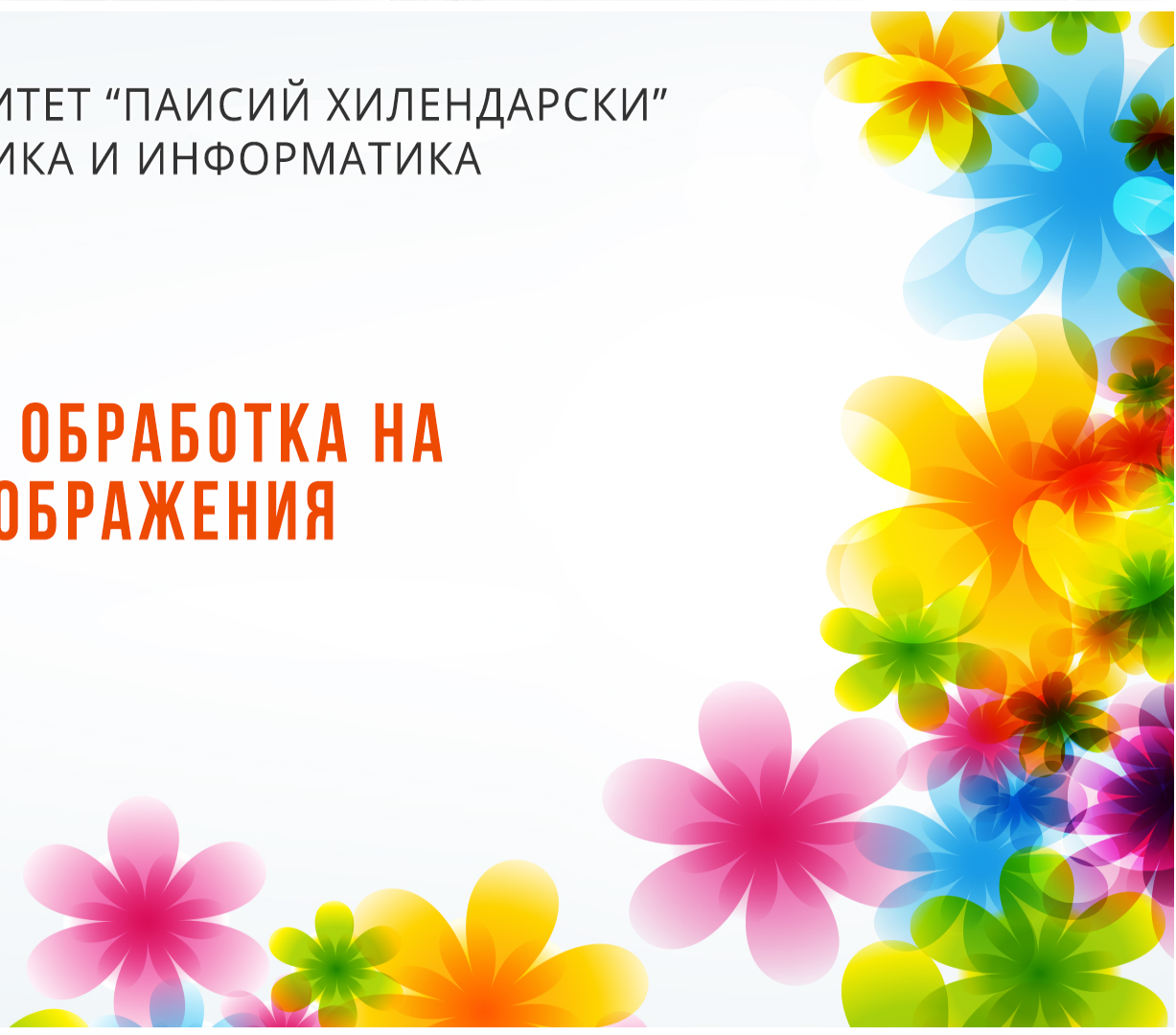


ПЛОВДИВСКИ УНИВЕРСИТЕТ "ПАИСИЙ ХИЛЕНДАРСКИ"
ФАКУЛТЕТ ПО МАТЕМАТИКА И ИНФОРМАТИКА

7 | СЪЗДАВАНЕ И ОБРАБОТКА НА ВЕКТОРНИ ИЗОБРАЖЕНИЯ

доц. д-р Христо Крушков
гл. ас. д-р Мая Стоева
докт. Маргарита Атанасова



**Типография. Създаване на текст посредством
използване на различни шрифтове.
Поставяне на текст по крива или рамка.
Символни шрифтове**

Съдържание:

1. Типография и калиграфия
2. Създаване на текст посредством използване на различни шрифтове
3. Поставяне на текст по крива или рамка
4. Символни шрифтове. Създаване

Типография

Типография (type = *отпечатък*, graphia = *пиша*) е изкуство и техника за полагане на видове писмени субекти като знаци, като се използва комбинация от шрифтове, размери, дължина на редовете, интервал между редовете, индивидуален и общ интервал между буквите.

Типографията

В съвременното използване, практика и изследване на шрифтовете, типографията намира много широко приложение, покривайки всички аспекти от дизайна на буквите и приложението му, включвайки:

набиране & дизайн на шрифта; графити; надписи & архитектурен шрифт; дизайн на плакат и други големи мащабни шрифтове (сигнализации, билбордове); делови комуникации & печатни промоционални материали; реклама; търговски знаци & типографски лога (логотипи), кинетична типография в киното и телевизията.

Типографията

След дигитализирането, областта на приложение на шрифтовете, стана много по-обширна, появявайки се върху дрехи, интернет страници и като част от индустриалния дизайн - шрифтът е присъщ за домашната техника, LCD екраните на мобилните телефони, автомобилните табла, преносимите видео игри, химикалки и ръчни часовници, логата, символните шрифтове в уеб страниците и уеб приложенията. Повечето типографски изображения следват същия формат използвайки повторение, контраст, близост и подравняване. Тези четири принципа често се използват в Типографията.

Калиграфия

Калиграфия означава "красиво писане " или "хубав и изящен маниер на писане". По своята същност, тя е изкуство за създаване на красив и изящен почерк.

Калиграфията се разпростира от функционалните надписи и ръкопис до прекрасни художествени образци, където визията на ръкописния знак може да вземе предимство пред четливостта на буквите. Добре обработената калиграфия се отличава от типографията; знаците са гладки и спонтанни, импровизирани в момента на писане.

Калиграфия

Най-ранните форми на калиграфия са познати още от времената на пещерните рисунки. До около 1440 от н.е., преди да се появи печатната машина, калиграфията е представлявала начинът, по който са се създавали книгите и други публикации. Преписвачът е трябвало да напише на ръка всяко отделно книжно копие. Писането се извършвало с игла и мастило върху материали като пергамент. Стилете на буквите, които са се използвали през вековете включват **Рустик (Rustic)**, **Каролинга (Carolingian)**, **Готически шрифт (Blackletter)** и т.н.

Калиграфия

Познати са три основни стила на калиграфия:

- *Western* или *Roman*
- *Chinese*
- *Oriental*



Калиграфия

Калиграфията е освен красота за очите и изкуство, което може да промени нашия поглед върху това, което правим и виждаме. Калиграфските четки в Illustrator могат много да ни помогнат за наши собствени художествени произведения в тази област. За нашата прецизност много биха ни помогнали водачите (Guides), които разгледахме в предишните лекции.

Типографията



1. MANTEKA



2. DESIGNOSAUR

Типографията



3. DALLE

LONDON BETWEEN
ABCDEFGHIJKLMN~~O~~PQRSTUVWXYZ
abcdefghijklmnopqrstu~~v~~wxyz
0123456789

4. LONDON BETWEEN

Типографията

28 DAYS LATER

ABCDEFGHIJKLMNOPQRSTUVWXYZ

ABCDEFGHIJKLMNOPQRSTUVWXYZ

1234567890

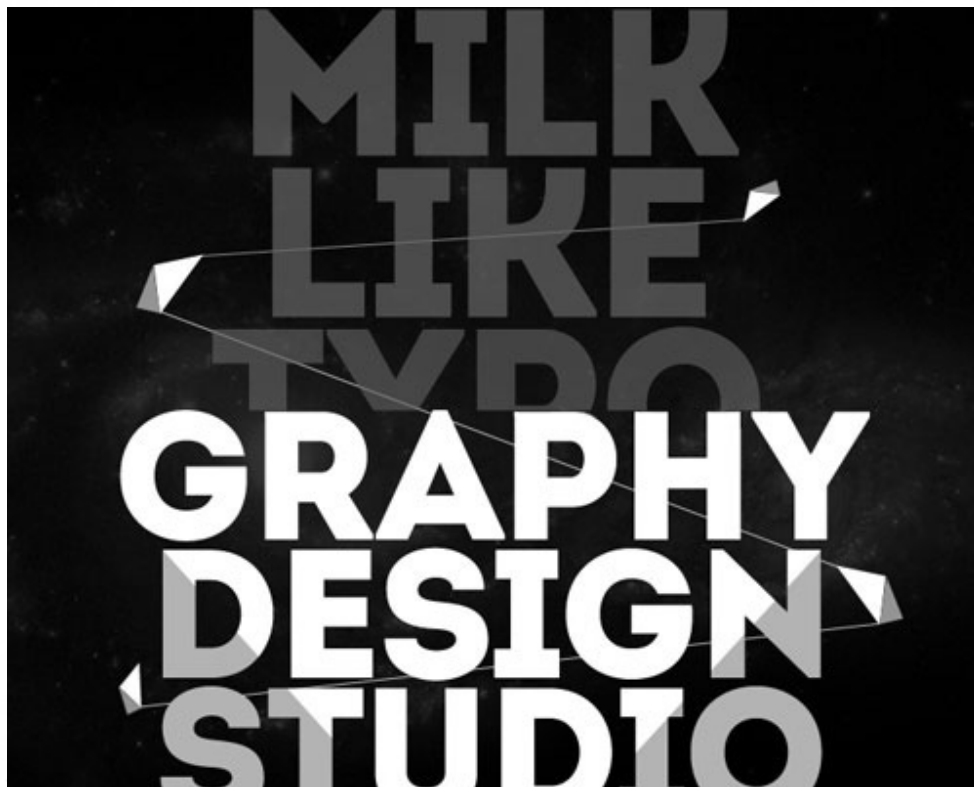
6. 28 DAYS LATER

Типографията



7. CAITLYN

Типографията



Типографията



BLACKOUT

9. BLACKOUT

Типографията



10. VHIA



11. TEARDROP

Типографията



12. BURRITO

Шрифт

При металните печатарски букви, думата “**шрифт**” означава завършен вид на шрифт със **специфичен размер** (*измерващ се обикновено в пунктове*), **плътност** (*например, светъл, книга, удебелен, черен*), и **ориентация** или **ъгъл**, например, обикновен (*roman*), **курсив** (*italic*), **наклонен** (*oblique*), **удебелен** (*bold*).

Що се отнася до цифровите букви, шрифтът представлява компютърен файл, който съдържа векторните пътеки, преди да бъдат пресъздадени на екрана или на страницата.

Цифровите шрифтове съдържат неограничени (*или ограничени от приложенията*) брой размери.

Шрифт

Някои приложения могат да създават автоматично допълнителни плътности или ориентации на шрифта, но те не се смятат за типографски правилни, тъй като тези промени са зависими от човешки фактор и трябва да се прецизират.

Семейството на шрифтовете е група от взаимосвързани шрифтове, които варират единствено в плътност, ориентация, дебелина и т.н. Например, Times е една фамилия на шрифтове, докато Times Roman, Times Italic и Times Bold са шрифтове сами по себе си. *Много семейства на шрифтове съдържат набор от шрифтове, докато някои (например, Zapf Dingbats) могат да съдържат само един, а други (например, Helvetica) могат да съдържат дузина шрифтове.*

Растрни шрифтове

Растрните шрифтове са проста колекция от изображения.

За всеки вариант на шрифта има пълен набор от символни изображения и с всеки набор е прикрепено по едно изображение за всеки знак. Например, ако шрифтът има три размера, за всяка комбинация от плътност (**bold**) и курсив (*italic*), трябва да има 12 пълни набора от изображения.

Растрните шрифтове не са вече широко разпространени, защото други методи за декодиране са взели надмощие, с визуално качество и гъвкавост. В някои случаи те все още се използват. Растрните шрифтове намират употреба в Linux средата, възстановителната среда на Windows, както и в някои вградени системи.

Растрни шрифтове

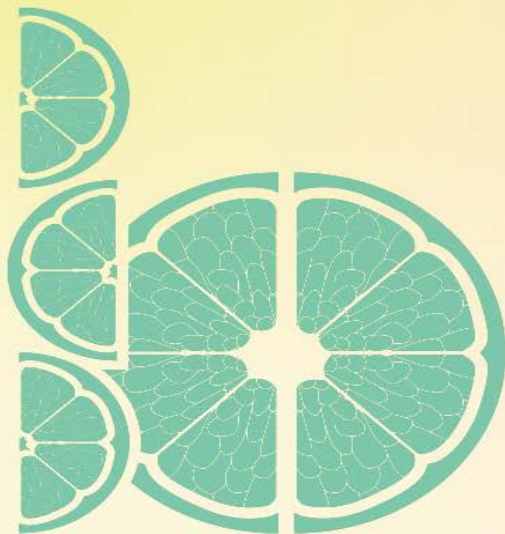
EVERY

CHARACTER

IN A BILMAP

IONLSA

SMALL PICTURE



Растерни шрифтове

delicious
squeezy
orangeo
font by  *Vanisara*

Видове шрифтове

Шрифтове Type 1 и Type 3

Шрифтовете Type 1 и Type 3 са били открити от Adobe за професионално, дигитално набиране на текст. Използвайки PostScript, символите се изобразяват с криви на Безие (*Bezier curves*), и по този начин един набор от символи може да бъде реализиран чрез просто математическо преобразуване.

На практика, много големите или много малките видове шрифтове се нуждаят от допълнителни атрибути - HINTs, за да изглеждат добре.

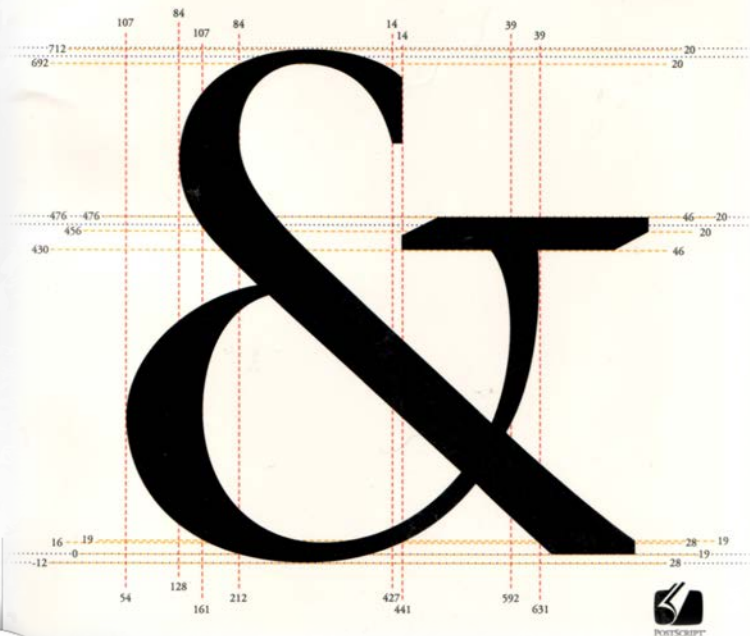
Шрифтът Type 1 се използваше от собствената HINT система на Adobe, която беше много скъпа. Шрифтът Type 3 беше същия като Type 1 без HINT, и затова изглеждаше добре в нормален размер.

Adobe Type 1 Font Format

VERSION 1.1

Adobe Systems Incorporated

New
Updated
Information



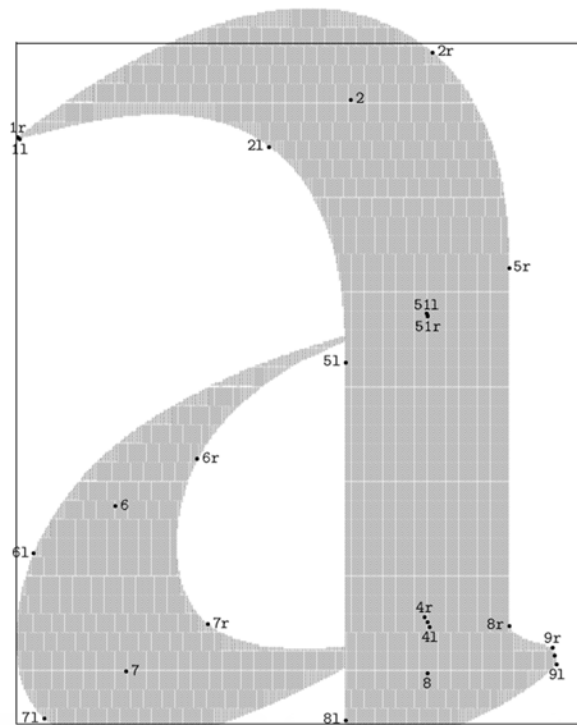
Times New Roman
New Roman Italic
Arial and *Arial Italic*
Filled Arial & Italic
Connective Script
Fancy Cursive Script
Old English and Italic
Old English Newsprint
Normal Old English
Brush Stroke

Видове шрифтове

Шрифтът TrueType е оригинална система за шрифтове, разработена от Apple Computer. Създадена, за да замени шрифта Type 1, който беше приеман от повечето хора за твърде скъп. Подобно на шрифта Type 1, и тук се използват кривите на Безие за изобразяване на символите.

METAFONT използва различен начин за изобразяване на символите. Подобно на TrueType, той е математическа описваща система (**description system**), но изобразява символите чрез щрихи на сферична писалка. Това означава, че символите, създадени с METAFONT, нямат остри точки, тъй като вида на молива има краен размер.

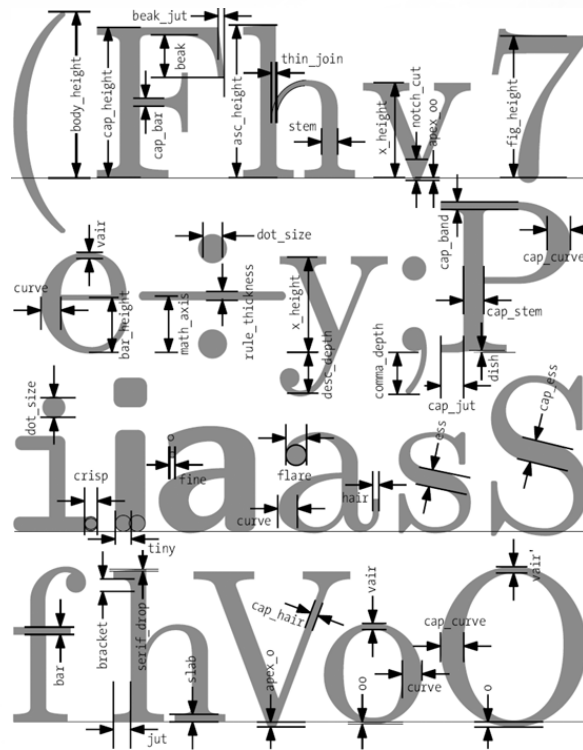
Видове шрифтове - metafont



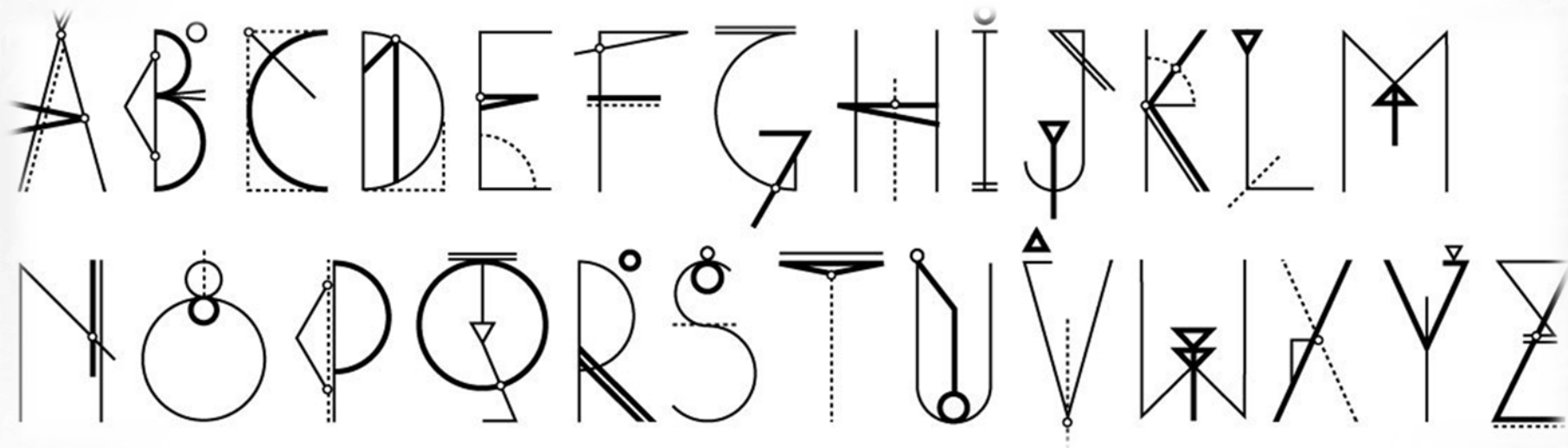
Видове шрифтове - metafont

Всеки глиф е внимателно изработена компютърна програма, написана на **MetaFont**.

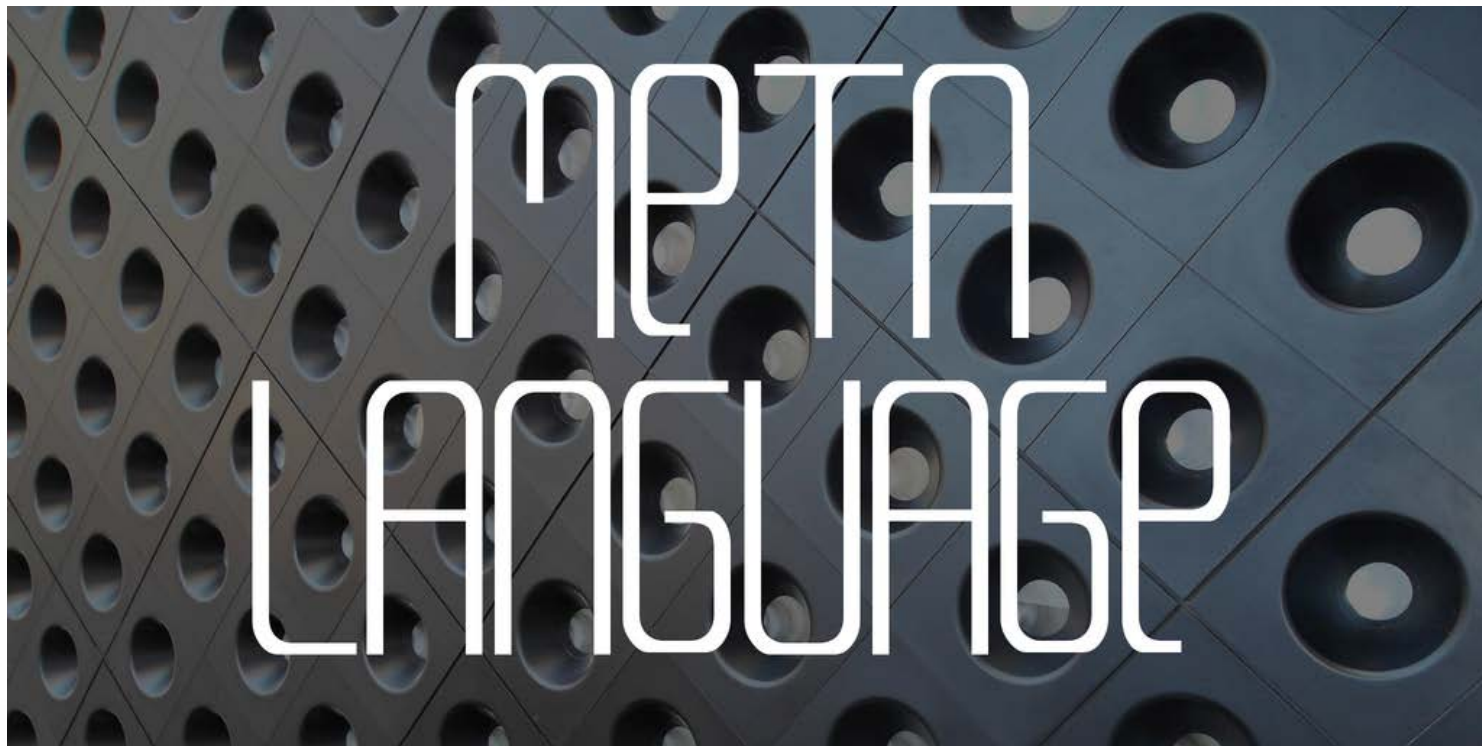
До днес този тип шрифт е отличен пример за параметричен дизайн на шрифтове.



Видове шрифтове - metafont



Видове шрифтове - metafont



Видове шрифтове

Серифи

Шрифтовете могат да бъдат разделени в две основни категории: **серифни** (serif) - шрифт с допълнителни графични елементи; и **несерифни** (sans-serif) - шрифт без допълнителни графични елементи.

Шрифтовете от вида serif включват малки особености в края на щриха на буквите. Голямо разнообразие има и сред шрифтовете от типа sans-serif; и двете групи съдържат изглед, разработен за разполагане на голям брой букви в основния текст, както и изгледи, създадени основно с декоративна цел. Присъствието или отсъствието на допълнителни графични елементи формира само един от многото фактори, които трябва да бъдат взети под внимание при избора на шрифт.

Видове шрифтове

AaBbCc

Sans-serif font

AaBbCc

Serif font

AaBbCc

Serif font (serifs highlighted in red)

Видове шрифтове

Серифи

Шрифтовете с допълнителни графични елементи се считат за по-лесно четими при по-дълги пасажии, в сравнение с шрифтовете без допълнителни графични елементи.

Проучванията по въпроса не са еднозначни, предполагайки, че до голяма степен този ефект се получава от доброто познаване на шрифтовете от типа serif. Основно правило е, че в печатните материали, като вестници и книги, почти винаги се използват шрифтове от вида serif, най-вече за основния текст.

Интернет страниците нямат специфичен шрифт и могат да се съобразяват само с настройките на браузъра на потребителя. Интернет страниците, които използват определен шрифт, най-вече включват съвременни шрифтове от типа sans-serif, като Verdana, тъй като се предполага, че за разлика от печатните материали, тези шрифтове се четат по-лесно на компютърния екран.

Структура на шрифтовете

Пропорционалност (Proportionality)

Пропорционалният шрифт изобразява символите, използвайки различни ширини, докато непропорционалният е с фиксирана ширина или моно-разреден (monospace) шрифт използва фиксирани ширини на символите.

Повечето от хората смятат, че пропорционалните шрифтове изглеждат по-добре и са по-лесни за четене. По този начин, те се появяват много редовно в публикуваните професионални печатни материали.

По същата причина, компютърните приложения GUI (*такива*, като *програмите за обработка на текст и интернет браузърите*) обикновено използват пропорционални шрифтове. Независимо от това, много пропорционални шрифтове съдържат фигури с фиксирана ширина, така че колоните от символи остават подравнени.

Видове шрифтове

Proportional

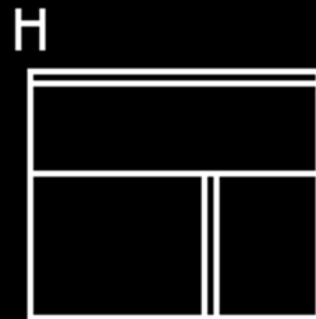
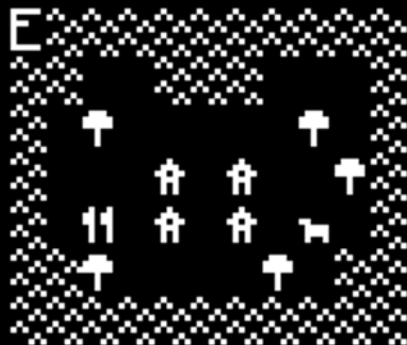
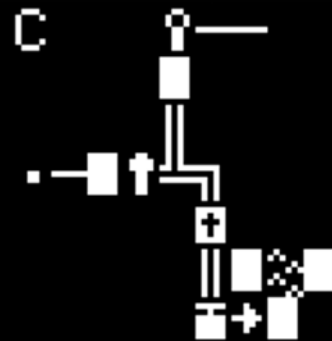
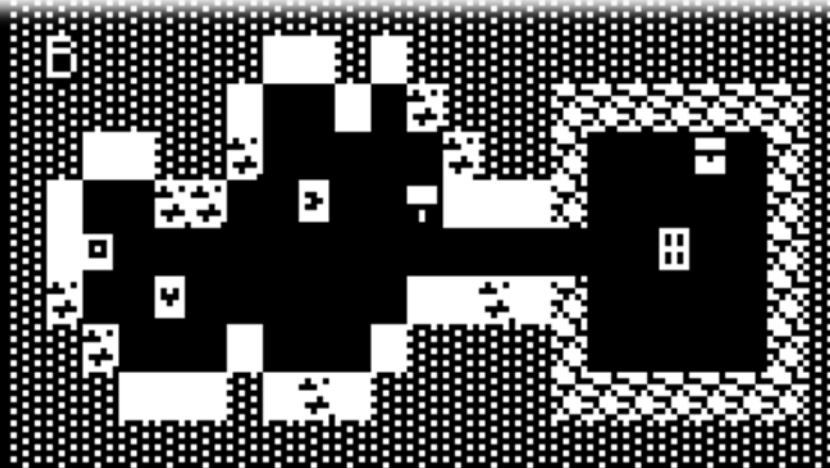
Monospace

Структура на шрифтовете

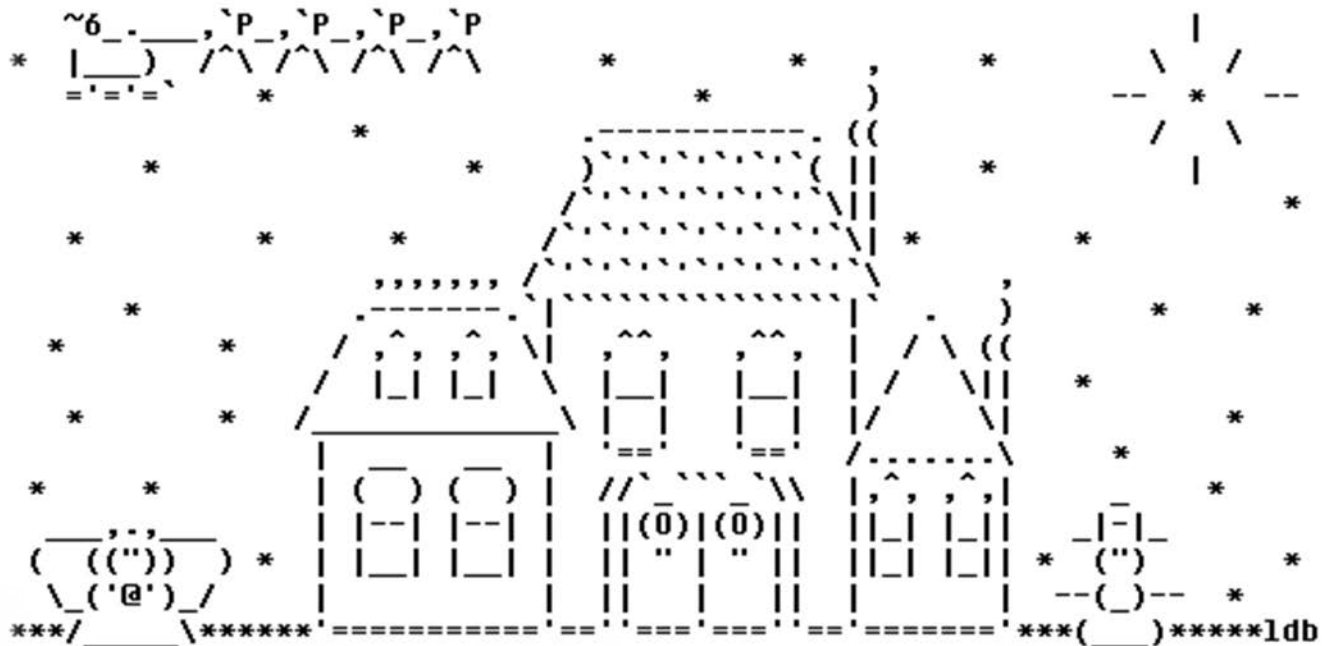
Въпреки това, в определени случаи, въздействието на непропорционалните шрифтове е по-добра от тази на пропорционалните шрифтове, тъй като техните знаци са построени в по-добре подредени колони.

Повечето печатни издания и текстови компютърни екрани използват непропорционални шрифтове. Болшинството компютърни програми, които имат интерфейс, базиран на текст, използват само непропорционални шрифтове в техните различни конфигурации. Повечето компютърни програмисти предпочитат да използват моно-разредни шрифтове, когато редактират изходен код.

Изкуството, наречено ASCII изисква непропорционален шрифт за характерния си изглед.



Структура на шрифтовете



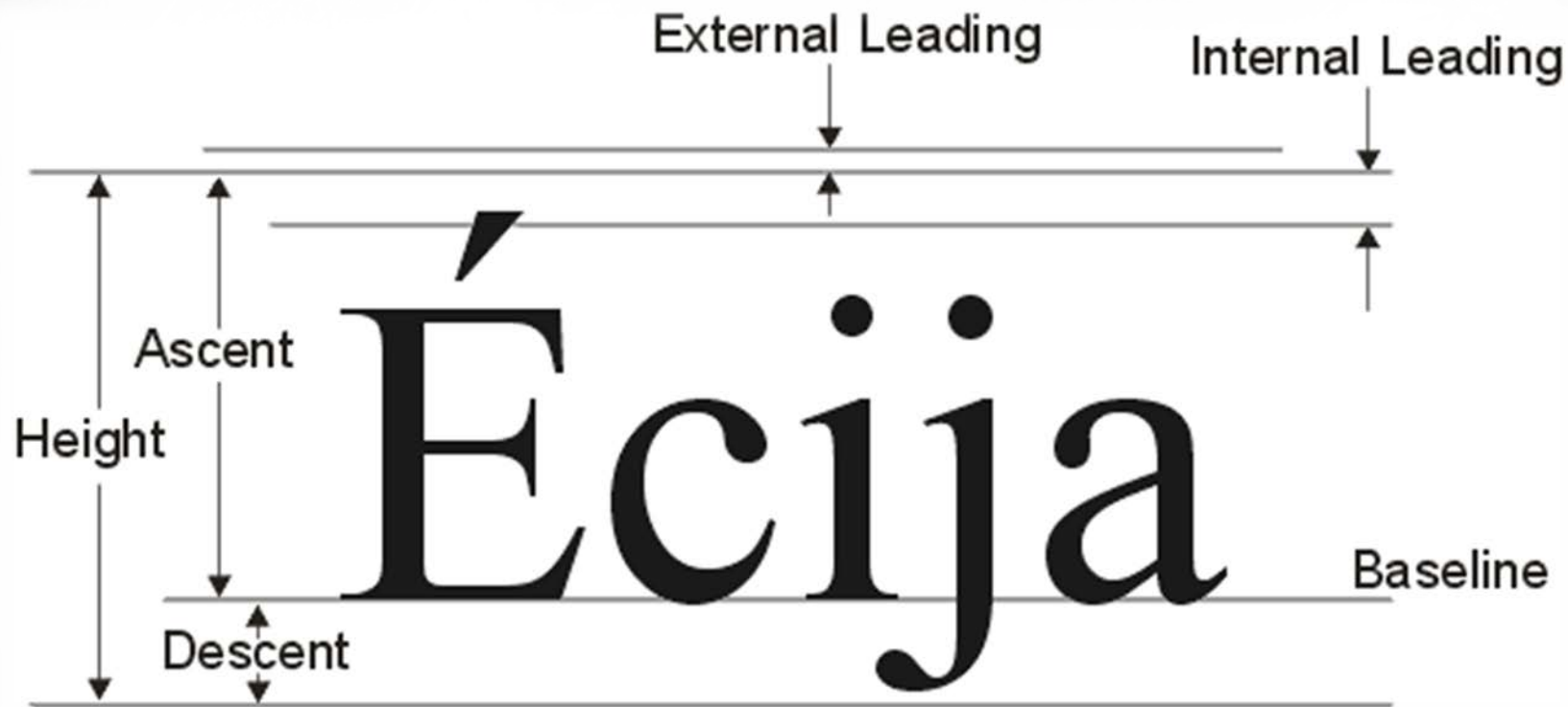
Структура на шрифтовете

Измерения

Повечето, ако не и всички, начини за набор на символи споделят понятието за една основна линия (baseline): това е въображаема хоризонтална линия, върху която се поставят знаците. При някои начини за набор на символи, части от тях лежат под основната линия.

Часта, която обхваща спускащите се под основната линия символи и разстоянието между основната линия и най-ниско спускащата се точка от символа, се нарича "Descent". Обратно, частта, която обхваща разстоянието между основната линия и връхната точка на символа, се нарича "Ascent". Частите "Ascent" и "Descent" могат да включват или не разстоянието, добавено за ударенията или други различителни знаци.

Структура на шрифтовете



Създаване на текст

Inkscape има възможност за създаване на дълъг и сложен текст. Тя е много удобна векторна програма за създаване на малки текстови обекти като надписи, банери, лога, графични надписи, заглавия и т.н. Този слайд показва най-базовото въвеждане на текст в Inkscape.

Създаването на текстов обект е толкова просто, колкото включването на инструмента Text (F8). Щракваме някъде в документа и въвеждаме нашия текст. За да променим семейството на шрифта, стила, размера и подравняването, отворете диалоговия прозорец Text and Font (Shift+Ctrl+T). Този диалогов прозорец също има таблица за въвеждане, където можете да редактирате избрания текстов обект - в някои случаи това може да бъде по-удобно от редактирането му направо върху паното (в частност, тази таблица помага за проверката на набора на букви).

Създаване на текст

Photoshop, Illustrator, InDesign имат възможност за създаване на дълъг и сложен текст, както и за изготвяне на малки текстови обекти като надписи, банери, лога, графични надписи, заглавия и т.н.

Едно от най-честите действия при проектирането на текст е регулирането на разстоянието между буквите и редовете. Когато редактираме текст, можем да променим интервала между буквите (*letter spacing*) в действащия ред от текстовия обект, така че общата дължина на линията се променя с 1 пиксел в действащото временно увеличение или намаление на мащаба на изображението.

По правило, ако размерът на шрифта в текстовия обект е по-голям от този по подразбиране, най-вероятно ще има полза от сгъстяване на буквите малко повече от това по подразбиране.

Създаване на текст

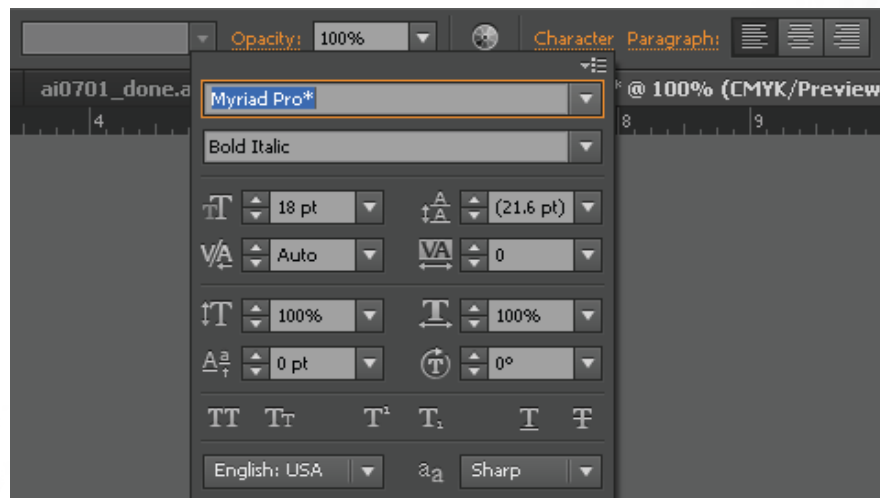
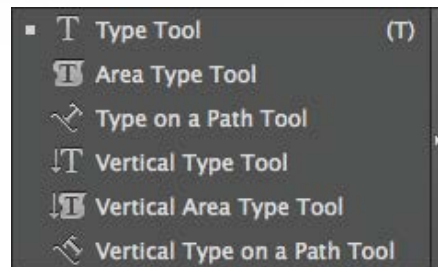
Стегнатият вариант изглежда малко по-добре като заглавие, но все още не е перфектен. При различните азбуки разстоянията между две букви не са постоянни. В латинската азбука "a" и "t" са твърде раздалечени, докато "t" и "i" са твърде близко една от друга.

Количеството на такова лошо сливане на букви (*особено видими при шрифтове с големи размери*) е по-голямо при шрифтовете с лошо качество, отколкото при шрифтовете с високо качество; но във всеки текстови ред и във всеки шрифт най-вероятно ще откриете двойка от букви, където ще имате полза от регулирането на сливането на буквите.

Създаване на текст в Illustrator

Създаването на текст в Illustrator, подобно на Inkscape, става лесно - присто включваме инструмента Text (Т).

Щракваме някъде в документа и го въвеждаме. За промяна на семейството на шрифта, стила, размера и подравняването, отворете диалоговия прозорец **Windows>Type>Character**(Ctrl+T).

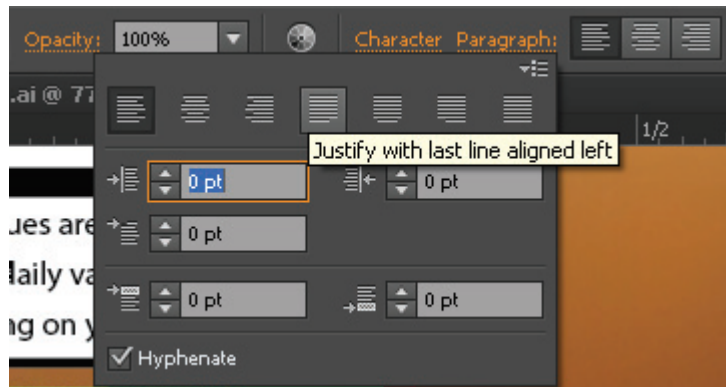


OpenType fonts

OpenType е шрифтов формат, който притежава редица предимства в сравнение с други формати. OpenType шрифтове са междуплатформени, което означава, че може да се използват в различни операционни системи като Windows и Mac OS. В допълнение, OpenType шрифтовете се създават в един файл, за разлика от по-старите Postscript шрифтове, които се нуждаят от отделни варианти за използване на дисплей или принтер. В противен случай не работят коректно.

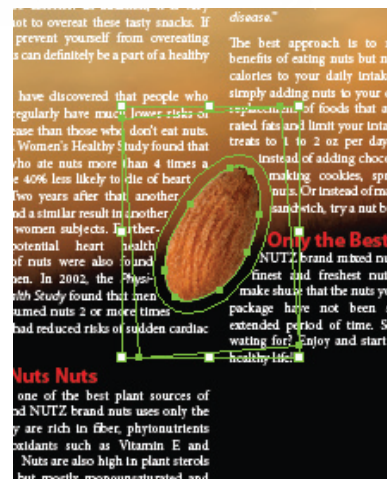
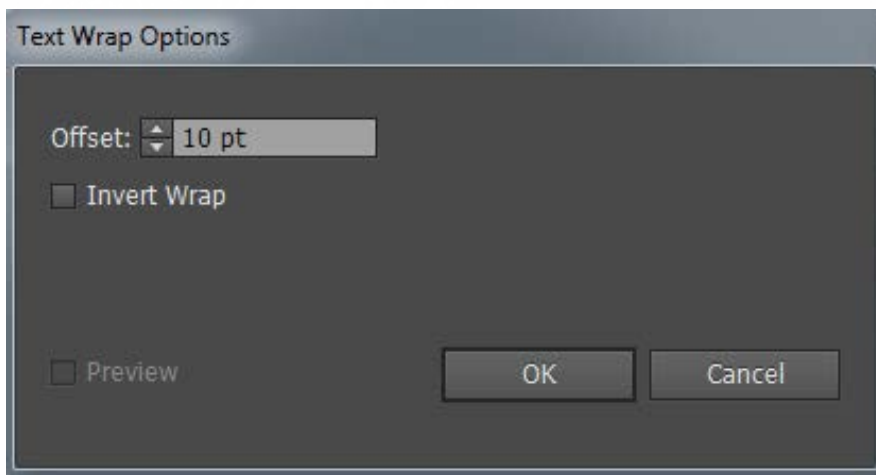
OpenType шрифтове поддържат разширен набор от символи и функции за оформление, които осигуряват голяма лингвистична поддръжка и разширен типографски контрол.

Форматиране на параграфи





За редакция на характеристиките за параграф текст, отворете диалоговия прозорец **Windows>Type> Paragraph**


Форматиране на параграфи




За да прикрепите текст към обект/рамка, първо селектирайте двата обекта и изберете **Object>Text Wrap>Make**. За редакция на характеристиките за параграф текст, прилепен до обект, отворете диалоговия прозорец **Object>Text Wrap>Text Wrap Options**

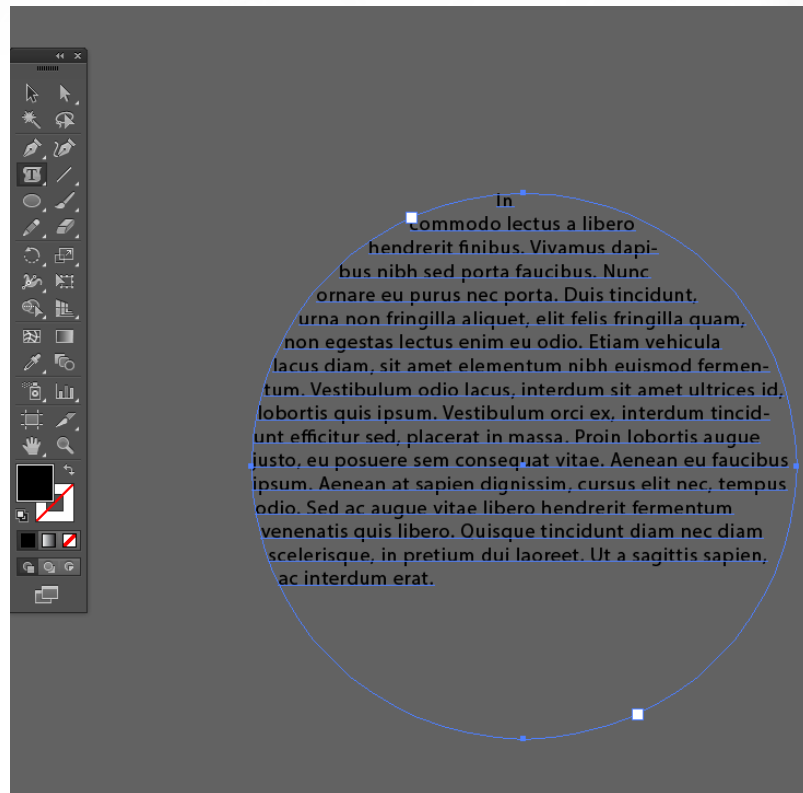
Поставяне на текст по крива

В Illustrator може да приложите текст към път или почти всяка форма. Например чрез Pen инструмент-а () или инструмента Pencil () , или някой от инструментите за геометрична форма начертавате път. В следващите стъпки ще добавим текст по него.

След това избираме този Type инструмент () в лентата с инструментите. Кликваме някъде върху пътя и започваме да въвеждаме текста, който автоматично се увива около кривата.

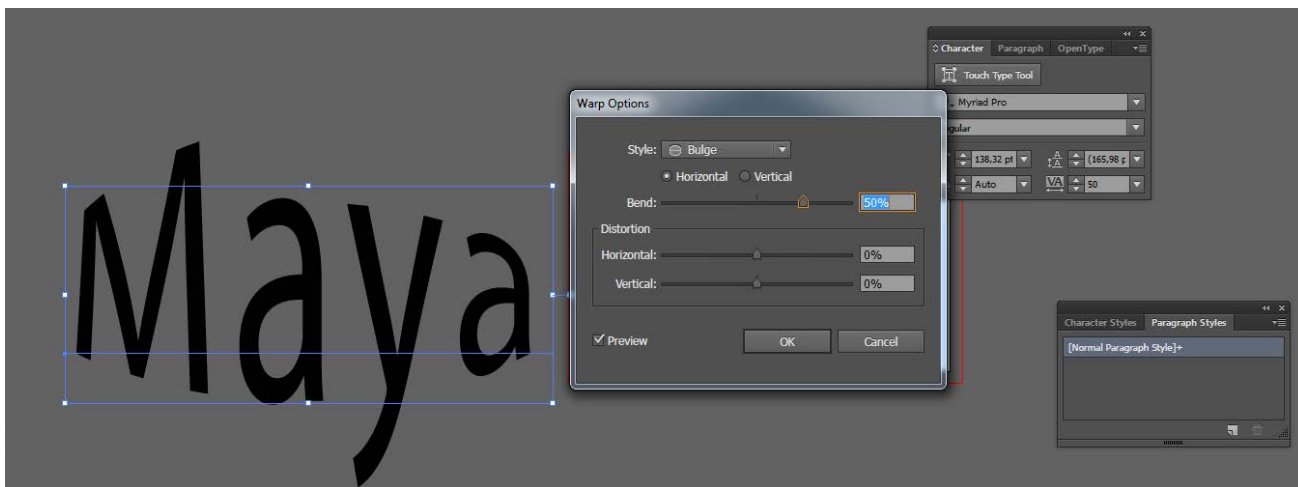
Поставяне на текст във форма

Поставянето на текст в определена форма става като изберем първо обект и след това изберем от лентата с инструментите . След това може свободно да въведете или поставите желанния текст.



Деформиране на текст (Warping text)

В Illustrator може да приложите различни деформации върху текст. Първо трябва да селектирате желания текст с Direction tool, след което да изберете от менюто Effects>Wrap желаната опция, например Bundle.



Foncs used:
Tallys
Museo 500

Foncs created by:
Jos Buivenga
edjbris Font Foundry

Design by:
Sigurdur Arnarsson
<http://font.is>

The Anatomy of Type



Периодична таблица на шрифтовете

1. Периодичната таблица на шрифтовете е издържана в стила на периодичната таблица на химичните елементи.
2. Тази таблица включва сто от най-популярните, значими и известни шрифтове на съвремието. Както традиционната периодична система, така и тази на шрифтовете ги категоризира по определени признаци.
3. Таблицата на шрифтовете ги разделя на семейства и класове - *несерифни, серифни, ръкописни, готически, гравирани, екранни, гротескни, реалистични, didone, galalde, геометрични, хуанистични, с слабо изразени серифи и смесени*.
4. Всяка кутийка на таблицата съдържа името на шрифта и символ от една или две букви, създателят на шрифта, годината на създаването му и номер от 1 до 100. Номерът е определен със статистическа обработка на списъци и мнения от няколко сайта, посветени на типографията.

Periodic Table of Typefaces

Popular, Influential, & Notorious

1 H Helvetica Max Megeyer 1957																	2 F Futura Paul Renou 1927		
4 U Univers Herbert Lubertus 1928	5 Ak Akzidenz-Grotesk Gottschold 1896 Gerrit Unger 1927	Family and/or Class Rank*																	
Symbol		Typeface																	
Designers†		Year Designed																	
16 Bg Bell Gothic Chapman & Cutler 1938	27 Fg Franklin Gothic Morris F. Benson 1933	21 St Stark sans, Major 26 Stark sans, minor 26 Stark 1967	26 Th Thesis Linotype 1967	30 R Rotis Linotype 1967	7 T Times Monotype 1820	17 Tr Trinité Linotype 1967	19 Ba Baskerville Linotype 1967	6 G Garamond Linotype 1967	10 C Caslon Linotype 1967	11 M Minion Linotype 1967	12 L Lucida Charles Bigelow Linotype 1967	15 Fl Fleischmann Linotype 1967	75 Da Dax Linotype 1967	78 Ts Today Sans Linotype 1967	60 Go Gotham Linotype 1967	44 W Walbaum Linotype 1967			
31 In Interstate Linotype 1967	40 Di DiN Linotype 1967	54 Lg Letter Gothic Herbert Lubertus 1928	58 Av Avenir Edouard Pignatelli 1928	38 Of Officina Morris F. Benson 1933	49 Sc Scala Morris F. Benson 1933	55 Bs Bose Linotype 1967	57 Ar Arnhem Linotype 1967	68 Le Lexicon Linotype 1967	73 Sr Serif Roman Linotype 1967	23 Sa Sabon Linotype 1967	28 Be Bembo Linotype 1967	34 J Jenson Linotype 1967	35 Gr Gullo Classico Linotype 1967	36 Gc Garamond Classic Linotype 1967	37 Ch Cheltenham Linotype 1967	90 Am Amplitude Linotype 1967	91 Bc Bell Centennial Linotype 1967	96 N Neutraface Linotype 1967	48 Ma Matrix Linotype 1967
66 Tg Trade Gothic Linotype 1967	100 Ng News Gothic Linotype 1967	62 Fe Fedra Linotype 1967	99 Q Quadraat Linotype 1967	29 Cl Clarendon Linotype 1967	43 Ro Rockwell Linotype 1967	53 Io Ionic No. 5 Linotype 1967	80 Sw Swift Linotype 1967	41 Jo Joanna Linotype 1967	42 A Aldine Linotype 1967	52 K Kis Linotype 1967	64 Pa Palatino Linotype 1967	76 Cb Cooper Black Linotype 1967	88 Sp Spectrum Linotype 1967	89 Po Proforma Linotype 1967	94 CG Comptone Linotype 1967	25 TA TRAJAN Linotype 1967	50 Ce Century Linotype 1967		
24 Oc OCR Linotype 1967	45 Ci Chicago Linotype 1967	46 P Prizeoot Linotype 1967	92 Oa Oakland Linotype 1967	97 Bl Blur Linotype 1967	61 Eg Egyptian Linotype 1967	63 Co Courier Linotype 1967	79 Mm Memphis Linotype 1967	84 Ca Caecilia Linotype 1967	33 Bü Büchergesetz Linotype 1967	39 Sf Schneidersatz Linotype 1967	56 Uf Unger Stamm Linotype 1967	59 Alg Allegretto Linotype 1967	67 Wf Wendland Linotype 1967	82 Fi Fichte Linotype 1967	85 Wg Wagner Linotype 1967	86 Wr Wright Linotype 1967	93 Ss Scheuchzer Linotype 1967		

*Ranking determined by sorting and combining lists and opinions from the following sites:
 The 100 Best Fonts of All Time - <http://www.100besttypefaces.com/>
 (to include top ten personal favorites from designers Jan Niederson (jornpdal.com), Roger Black (roggerblack.com),
 Bertman Schmidt-Friedrich (tdo.org), Stephen Coles (typography.org), Veronica Elaver (www.fontshop.com/fontra/fontra/elaver_bike),
 Raff Herrman (openstudio.info) and Claudia Gurniak (fontshop.com))
 Paul Shaw's Top 100 Types survey - <http://www.tdc.org/newsletters/typelist.html>
 21 Most Used Fonts by Professional Designers - <http://www.instantshift.com/2008/10/05/21-most-used-fonts-by-professional-designers/>
 Top 7 Fonts Used by Professionals in Graphic Design - <http://justcreativedesign.com/2008/09/23/top-7-fonts-used-by-professionals-in-graphic-design-2/>
 30 Fonts That ALL Designers Must Know & Should Own - <http://justcreativedesign.com/2006/03/02/30-best-font-downloads-for-designers/>
 Typefaces no one gets tired of using - <http://www.cameronmoll.com/archives/001168.htm>
 (to include all serious and reasonable opinions stated in the comments section)

51 Z Zaner-Bloser Linotype 1967	69 Mi Minut Linotype 1967	70 Ha Harold Linotype 1967	77 Sn Snell Linotype 1967	81 Rc Recluse Linotype 1967	83 Bi Bible Linotype 1967	95 un uncol Linotype 1967	98 Bo Boswell Linotype 1967
--	------------------------------------	-------------------------------------	------------------------------------	--------------------------------------	------------------------------------	------------------------------------	--------------------------------------

THE 10 COMMANDMENTS OF TYPOGRAPHY

1
KNOW YOUR FONT FAMILIES! EVER HEARD OF GHOTMS?

Geometric Sans

a

Humanist Sans

a

Old Style

a

Transitional

a

Modern

a

Slab Serifs

a

2
COMBINE A SANS-SERIF FONT WITH A SERIF FONT.

Myriad
Minion

AndrewGothic
CASTELLAR

Ocean Sans Std
Garamond

Segoe UI
Lucida Fax

Futura
Minion

Liberal
Garamond

3
COMBINE A SERIF FONT WITH A SANS-SERIF FONT.

Minion
Myriad

CASTELLAR
AndrewGothic

Garamond
Ocean Sans Std

Lucida Fax
Segoe UI

Minion
Futura

Garamond
Liberal

4
COMBINING TWO SIMILAR FONTS IS NOT COOL.

Minion
Novelty

Colonna MT
CASTELLAR

Garamond
Times New Roman

Agency FB
Letter Gothic

Futura
Franklin Gothic

Mandingo
Liberal

5
CONTRAST IS THE KEY.

Futura
CASTELLAR

Liberal
AndrewGothic

Myriad
Ocean Sans Std

Novelty
Advantage

OVERHAUL
Angeline

GENEVA
Futura

6
STICK TO TWO FONTS. ONLY GO FOR THREE IF YOU MUST.

Monogly
Arial Rounded
AvantGarde

MANDINGO
souvenir It
Arial

GENEVA
Advantage
Ocean Sans Std

Novelty
CASTELLAR
Times Roman

AKKA
colonna MT
dallas

Akka
BIENVILLE
Castellax

7
DON'T MIX DIFFERENT MOODS.

BOBWOOD
MANDINGO
GENEVA

ADROCK
with 2013
Blackman Magazine

Black Chancery
MASQUE
Garamond Std

AFRIKAN
MAYE
Calligraphic

ALLENB
MECHANICAL
BIBLOOLD

Anglian Vert
MINION
Waldenwood

8
COMBINE FONTS OF COMPLIMENTARY MOODS AND OF SIMILAR TIME ERAS.

Black Chancery
Angie

Amaze
Gothic

ANDES
bougan

Borealis
calibri

GENEVA
BLACK_CHANCEY

Coronet
Trebuchet

9
USE DIFFERENT WEIGHTS OF FONTS IN THE SAME FAMILY.

Minion
Garamond

Myriad
Futura

GENEVA
DALLAS

November
Vigara

Valken
VAGrounded

TRAJAN
Syllabon

10
AND LASTLY, PLEASE AVOID THE FOLLOWING FONTS...

Comic Sans

Papyrus

Curlz

Viner

Kristen

Συμβολ

Typedia - Енциклопедия за шрифтове и типография

1. Typedia е интернет общност, посветена на класифицирането на шрифтове и просвещаване на хората в техните тънкости. Тя представлява нещо като кръстоска между IMDb и Wikipedia, но е посветена само на типографията.
2. Всеки е свободен да се присъедини, да добавя и редактира страници, посветени на различни шрифтови гарнитури или хората, които ги създава.
3. Там можете да намерите информация за произхода и създателите им, както и за причините да изглеждат по този начин. Всички могат да използват богатата информация и да се насладят на изкуството на създаването на шрифтови начертания и да се запознаят с хората, които го практикуват.
4. С времето Typedia цели да стане отличен образователен източник. Страницата има изградена система за разделяне на шрифтовете по категории и всеки, който желае може да помогне за подобряването и разширяването на съдържанието.

Откриването на правилният шрифт

Един проблем, който трудно се решава на 100%, е намирането на подходящи шрифтове за всеки отделен проект.

Причината се крие в милионите различни шрифтове, както безплатни, така и платени. Практически е невъзможно да бъде организиран каталог, който да представи в организиран вид всичките тези “фонтове”. В крайна сметка резултатът е, че в някои случаи губим повече време за намирането на точният шрифт, отколкото самият дизайн!



Сайтът на DaFont е една отлична възможност за решаването на този проблем.

Друг вариант, който дизайнерите препоръчват е FontCat, но за съжаление тя работи само под Mac. Добрата му страна е че е безплатна. Позволява да подредим файловете си в различни папки, и след това ни осигурява бърз преглед на всеки шрифт.

Google fonts...

Оформление на страницата

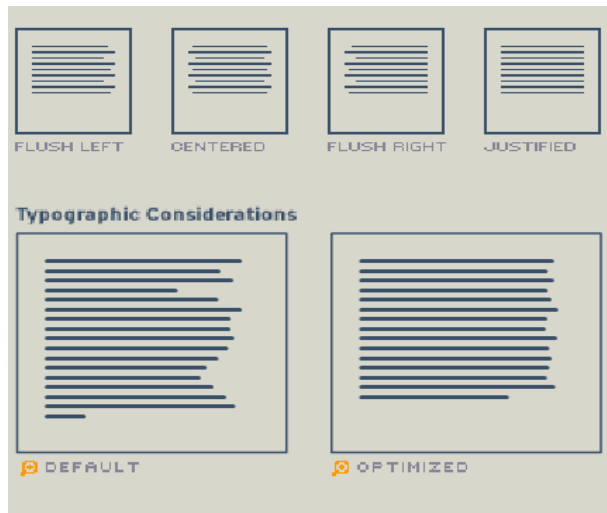
Успешната типографска композиция на страницата изисква от дизайнера да обмисли добре не само избора на шрифт, но и междуредовото и междубуквеното пространство като цяло. Това включва определяне на пространството, пропорция, форма, баланс, и др.

Grid systems			
<p>The typographic grid is a proportional reference for composition, tables, pictures, etc. It is a formal programme to accommodate a unknown content.</p> <p>The typographic grid is a proportional reference for composition, tables, pictures, etc. It is a formal programme to accommodate a unknown content.</p>	<p>A grid can be simple or complex, specific or generic, tightly defined or loosely interpreted. Typographic grids are all about control. They establish a system for arranging content within the space of page, screen, or built environment. Designed in response to the internal pressures of content (text, image, data) and the outer edge or frame (page, screen, window), an effective grid is not a rigid formula but a flexible and resilient structure, a solution that moves in concert with the muscular mass of content. Grids belong to the technological framework of typography, from the concrete modularity of letterpress to the ubiquitous rulers, guides, and coordinate systems of graphic applications. Although software generates illusions of smooth curves and continuous tones, every digital image or mark is constructed—ultimately—from a grid of neatly bounded blocks. The ubiquitous language of the GUI (graphical user interface) creates a gridded space in which windows overlap windows. In addition to their place in the background of design production, grids have become explicit theoretical tools. Avant-garde designers in the 1930s and 1920s exposed the mechanical grid of letterpress, bringing it to the polemical surface of the page. In Switzerland after World War II, graphic designers built a total design methodology around the typographic grid, hoping to build from it a new and rational social order. The grid has evolved across centuries of typographic evolution. For graphic designers, grids are carefully honed intellectual devices, infused with ideology and ambition, and they are the inescapable mesh that filters, at some level of resolution, nearly every system of writing and reproduction. A grid can be simple or complex, specific or generic, tightly defined or loosely interpreted. Typographic grids are all about control. They establish a system for arranging content within the space of page, screen, or built environment. Designed in response to the internal pressures of content (text, image, data) and the outer edge or frame (page, screen, window), an effective grid is not a rigid formula but a flexible and resilient</p>		<p>The typographic grid is a proportional reference for composition, tables, pictures, etc. It is a formal programme to accommodate a unknown content.</p> <p>The typographic grid is a proportional reference for composition, tables, pictures, etc. It is a formal programme to accommodate a unknown content.</p>

Оформление на страницата

Параграфи

Един от елементите на интерфейския дизайн е подравняването на текста. Когато параграфът е центриран, с ляво или дясно подравняване, грубите ръбчета и дупки, които се получават се наричат „отрязъци“. Оптимизирайки ги, дизайнерите могат да създадат по-въздействащи и подредени блокове от текст.



Оформление на страницата

DEFAULT

✕ CLOSE

Lorem ipsum dolor sit amet, consectetur adipiscing elit, sed do eiusmod tempor incididunt ut labore et dolore magna aliqua. Ut enim ad minim veniam, quis nostrud exercitation ullamco laboris nisi ut aliquip ex ea commodo consequat. Duis aute irure dolor in reprehenderit in voluptate velit esse cillum dolore eu fugiat nulla pariatur. Excepteur sint occaecat cupidatat non proident, sunt in culpa qui officia deserunt mollit anim id est laborum Et harum und lookum like Greek to me, dereud facilis te est er expedit distinct. Nam liber te conscient to factor tum poen legum odioque civiuda. Et tam neque pecun modut est neque nor et imper ned libidig met, consectetur adipiscing noelit, sed ut labore dolore magna aliquam. Bis nostrud consequet.

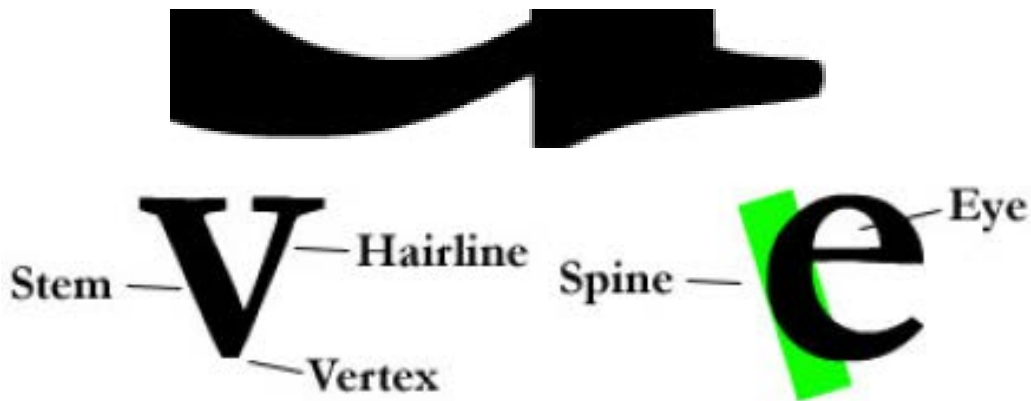
OPTIMIZED

✕ CLOSE

Lorem ipsum dolor amet, consectetur adipiscing elit, sed do eiusmod tempor incididunt ut labore et dolore magna aliqua. Ut enim ad minim veniam, quis nostrud exercitation ullamco laboris nisi ut aliquip ex ea commodo consequat. Duis aute irure dolor in reprehenderit in voluptate velit esse cillum dolore eu fugiat nulla pariatur. Excepteur sint occaecat cupidatat non proident, sunt in culpa qui officia deserunt mollit anim id est borumet harum und lookum like Greek to me, dereud facilis ester expedit distinct. Nam liber te conscient to factum poen legum odioque civiuda. Et tam neque pecun modut est neque nonor et imper ned libidig met, consectetur adipiscing elit, sed ut labore et dolore magna aliquam. Bis nostrud consequet.

Шрифтовете (стар- традиционен класически стил, преходен, модерен)

Стар стил шрифтове (серифни, заоблени краища и чашковидни извивки)



Stem – основната, най-тънка крива на буквата, нейният “гръбнак”.

Hairline – вторичната крива на буквата, обикновено по-тънка от гръбнака. Няколко такива криви образуват ръце (Y) или крака (R), пресечени линии (A).

Vertex – връх, може да бъде: плосък, остър, калиграфен, заоблен

Apex – обратното на Vertex

Шрифтовете (стар- традиционен класически стил, преходен, модерен)

Стар стил шрифтове (серифни, заоблени краища и чашковидни извивки)



Serif – основата на краката на буквата, основите за нейния “гръбнак” и вторичната крива.

Bracketing – прехода между серифа, гръбнака и вторичната крива такива криви образуват ръце (Y) или крака (R), пресечени линии (A).

Тъй като тази група шрифтове се делят на традиционни и класически е добре ги използвате, когато правите сайтове от този тип.

Шрифтовете (стар- традиционен класически стил, преходен, модерен)

Преходни шрифтове (Transitional fonts)



Шрифтовете (стар- традиционен класически стил, преходен, модерен)

Модерни шрифтове (Modern style fonts) – не съдържат груби извивки, представители на компютризацията, изчистени да, лесно се пикселизират.



Left: ITC Garamond (Old Style); Middle ITC New Baskerville (Transitional); Georgia (Modern)



Шрифтовете (стар- традиционен класически стил, преходен, модерен)

Decorative или Display Faces



Полезни инструменти за шрифтове

<http://www.fontspring.com/>

Каталог с най-използваните и актуални шрифтове, подредени по категории.

<http://vanseodesign.com/web-design/counterpart-and-counterpoint-in-typographic-hierarchy/> типография

<https://www.typewolf.com/resources> типография

<http://www.studiopress.com/google-font-combinations/>

<http://www.fontsquirrel.com/matcherator>

Полезни инструменти за шрифтове

<http://www.myfonts.com/>

Предлага структуриран списък с множество шрифтове. Включва и оценка на най-продаваните от тях. Всеки месец Fontspring предлага преглед с последните нашумели шрифтове за уеб, електронни книги и приложения. Сред тях има доста платени предложения, но се намират и безплатни.

Полезни инструменти за шрифтове

<https://www.fontshop.com>

Font Shop е онлайн магазин, от който може да си купиш най-различни шрифтове в минималистичен стил. Освен това е налична услугата "Tryout & Tools", с чиято помощ намирате различни шрифтове и ги рендирате в реално време.

Полезни инструменти за шрифтове

<http://fontastic.me>

<https://fontawesome.github.io/Font-Awesome/icons/>

<http://www.fontfabric.com/> & Google fonts



ИЗТОЧНИЦИ

<http://www-it.fmi.uni-sofia.bg/ReDisInfo/courses/modules/module4/parts/module4/part10/index.html> /

<http://www-it.fmi.uni-sofia.bg/ReDisInfo/courses/modules/module4/parts/module4/part11/index.html>

Adobe Illustrator CC Classroom in a Book, официалните уроци на Adobe

www.squidspot.com/Periodic_Table_of_Typefaces.html

<http://typedia.com/>

<http://www.evgenidinev.com/>

smashingmagazine.com

www.webdesignhot.com

www.fonts-bg.eu

<http://www.graphilla.com>

<http://geekszine.com/43-beautiful-high-quality-free-fonts-for-logo-and-graphic-design-1394.html>

<http://visual.ly>

<http://www.designmantic.com>