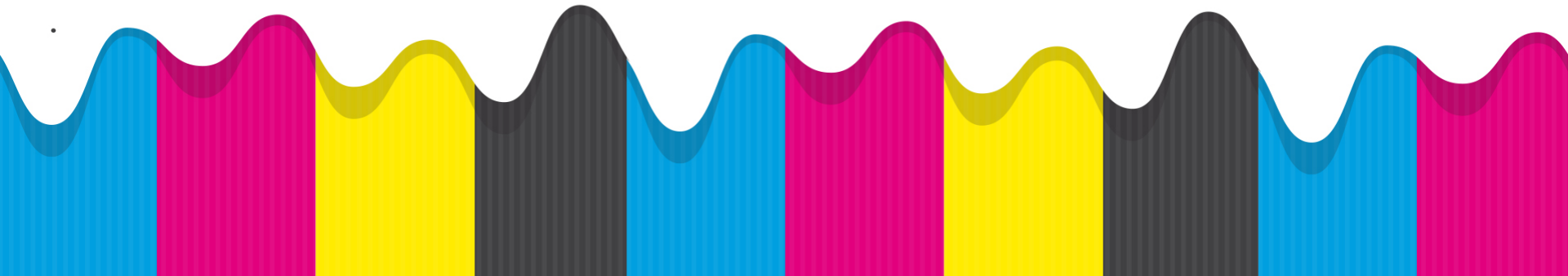


ПЛОВДИВСКИ УНИВЕРСИТЕТ "ПАИСИЙ ХИЛЕНДАРСКИ"
ФАКУЛТЕТ ПО МАТЕМАТИКА И ИНФОРМАТИКА

7 | СЪЗДАВАНЕ И ОБРАБОТКА НА ВЕКТОРНИ ИЗОБРАЖЕНИЯ

проф. д-р Христо Крушков | гл. ас. д-р Мая Стоева | д-р Маргарита Атанасова



Типография. Създаване на текст, посредством
използване на различни шрифтове.
Поставяне на текст по крива или рамка.
Символни шрифтове

Съдържание:

1. Типография и калиграфия
2. Създаване на текст, посредством използване на различни шрифтове
3. Поставяне на текст по крива или рамка
4. Символни шрифтове. Създаване

Типография

Типография (type = *отпечатък*, graphia = *пиша*) е изкуство и техника за полагане на видове писмени субекти като знаци, като се използва комбинация от шрифтове, размери, дължина на редовете, интервал между редовете, индивидуален и общ интервал между буквите.

Типографията

В съвременното използване, практика и изследване на шрифтовете, типографията намира много широко приложение, покривайки всички аспекти от дизайна на буквите и приложението му, включвайки:

набиране & дизайн на шрифта; графити; надписи & архитектурен шрифт; дизайн на плакат и други големи мащабни шрифтове (сигнализации, билбордове); делови комуникации & печатни промоционални материали; реклама; търговски знаци & типографски лога (логотипи), кинетична типография в киното и телевизията.

Типографията

След дигитализирането, областта на приложение на шрифтовете, стана много по-обширна, появявайки се върху дрехи, интернет страници и като част от индустриалния дизайн. Шрифтът е присъщ за домашната техника, екраните на мобилните телефони, автомобилните табла, преносимите видео игри, химикалки и ръчни часовници, логата, символните шрифтове в уеб страниците и уеб приложенията. Повечето типографски изображения следават същия формат като използват *повторение*, *контраст*, *близост* и *подравняване*. Тези четири принципа често се използват в Типографията.

Калиграфия

Калиграфия означава "красиво писане " или "хубав и изящен маниер на писане". По своята същност, тя е изкуство за създаване на красив и изящен почерк.

Калиграфията се разпростира от функционалните надписи и ръкопис до прекрасни художествени образци, където визията на ръкописния знак може да вземе предимство пред четливостта на буквите. Добре обработената калиграфия се отличава от типографията; знаците са гладки и спонтанни, импровизирани в момента на писане.

Калиграфия

Най-ранните форми на калиграфия са познати още от времената на пещерните рисунки. До около 1440 от н.е., преди да се появи печатната машина, калиграфията е представлявала начинът, по който са се създавали книгите и други публикации. Преписвачът е трябвало да напише на ръка всяко отделно книжно копие. Писането се извършвало с игла и мастило върху материали като пергамент. Стилете на буквите, които са се използвали през вековете включват **Рустик (Rustic)**, **Каролинга (Carolingian)**, **Готически шрифт (Blackletter)** и т.н.

Калиграфия

Познати са три основни стила на калиграфия:

- *Western* или *Roman*
- *Chinese*
- *Oriental*



Калиграфия

Калиграфията е освен красота за очите и изкуство, което може да промени нашия поглед върху това, което правим и виждаме. Калиграфските четки в Illustrator могат много да ни помогнат за наши собствени художествени произведения в тази област. За нашата прецизност много биха ни помогнали водачите (Guides), които разгледахме в предишните лекции.

Типографията



1. MANTEKA



2. DESIGNOSAUR

Типографията



3. DALLE

LONDON BETWEEN

ABCDEFGHIJKLMN O PQRSTU VWXYZ

abcdefghijklmnopqrstuvwxyz

0123456789

4. LONDON BETWEEN

Типографията

Comfortaa

A stylish, modern, and free true type font

Comfortaa Comfortaa Comfortaa

Comfortaa
Comfortaa

Comfortaa
Comfortaa

Comfortaa
Comfortaa

A B C D E F G H I J K L M N O P Q R S T U V W X Y Z

a b c d e f g h i j k l m n o p q r s t u v w x y z

0 1 2 3 4 5 6 7 8 9

À Á Â Ã Ä Å Æ Ç È É Ê Ë Ì Í Î Ï Ñ Ò Ó Ô Õ Ö Ø Ù Ú Û Ü Ý Þ ß à á â ã

ä å æ ç è é ê ë ì í î ï ñ ò ó ô õ ö ø ù ú û ü ý þ ß à á â ã

ä å æ ç è é ê ë ì í î ï ñ ò ó ô õ ö ø ù ú û ü ý þ ß à á â ã

ä å æ ç è é ê ë ì í î ï ñ ò ó ô õ ö ø ù ú û ü ý þ ß à á â ã

ä å æ ç è é ê ë ì í î ï ñ ò ó ô õ ö ø ù ú û ü ý þ ß à á â ã

ä å æ ç è é ê ë ì í î ï ñ ò ó ô õ ö ø ù ú û ü ý þ ß à á â ã

5. COMFORTAA

Типографията

28 DAYS LATER

ABCDEFGHIJKLMNOPQRSTUVWXYZ

ABCDEFGHIJKLMNOPQRSTUVWXYZ

1234567890

6. 28 DAYS LATER

Типографията



7. CAITLYN

Типографията



Типографията



9. BLACKOUT

Типографията



10. VHA



11. TEARDROP

Типографията



12. BURRITO

Шрифт

При металните печатарски букви, думата “**шрифт**” означава завършен вид на шрифт със **специфичен размер** (*измерващ се обикновено в пунктове*), **плътност** (*например, светъл, книга, удебелен, черен*), и **ориентация** или **ъгъл**, например, обикновен (*roman*), **курсив** (*italic*), **наклонен** (*oblique*), **удебелен** (*bold*).

Що се отнася до цифровите букви, шрифтът представлява компютърен файл, който съдържа векторните пътеки, преди да бъдат пресъздадени на екрана или на страницата.

Цифровите шрифтове съдържат неограничени (*или ограничени от приложенията*) брой размери.

Шрифт

Някои приложения могат да създават автоматично допълнителни плътности или ориентации на шрифта, но те не се смятат за типографски правилни, тъй като тези промени са зависими от човешки фактор и трябва да се прецизират.

Семейството на шрифтовете е група от взаимосвързани шрифтове, които варират единствено в плътност, ориентация, дебелина и т.н. Например, Times е една фамилия на шрифтове, докато Times Roman, Times Italic и Times Bold са шрифтове сами по себе си. *Много семейства на шрифтове съдържат набор от шрифтове, докато някои (например, Zapf Dingbats) могат да съдържат само един, а други (например, Helvetica) могат да съдържат дузина шрифтове.*

Растрни шрифтове

Растрните шрифтове са проста колекция от изображения.

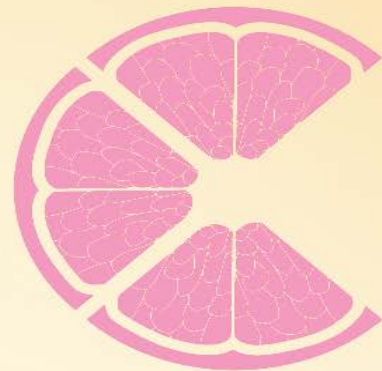
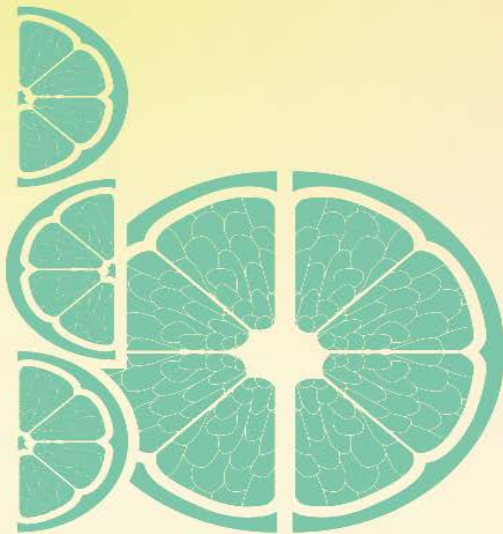
За всеки вариант на шрифта има пълен набор от символни изображения и с всеки набор е прикрепено по едно изображение за всеки знак.

Например, ако шрифтът има три размера, за всяка комбинация от плътност (**bold**) и курсив (*italic*), трябва да има 12 пълни набора от изображения.

Растрните шрифтове не са вече широко разпространени, защото други методи за декодиране са взели надмощие, с визуално качество и гъвкавост. В някои случаи те все още се използват. Растрните шрифтове намират употреба в Linux средата, възстановителната среда на Windows, както и в някои вградени системи.

Растерни шрифтове

EVERY
CHARACTER
IN A BILLBOARD
HAS A
SMALL PICTURE



Растерни шрифтове

delicious
squeezy
orange
font by  *Vanisara*

Видове шрифтове

Шрифтове Type 1 и Type 3

Шрифтовете Type 1 и Type 3 са били открити от Adobe за професионално, дигитално набиране на текст. Използвайки PostScript, символите се изобразяват с криви на Безие (*Bezier curves*), и по този начин един набор от символи може да бъде реализиран чрез просто математическо преобразуване.

На практика, много големите или много малките видове шрифтове се нуждаят от допълнителни атрибути - HINTs, за да изглеждат добре.

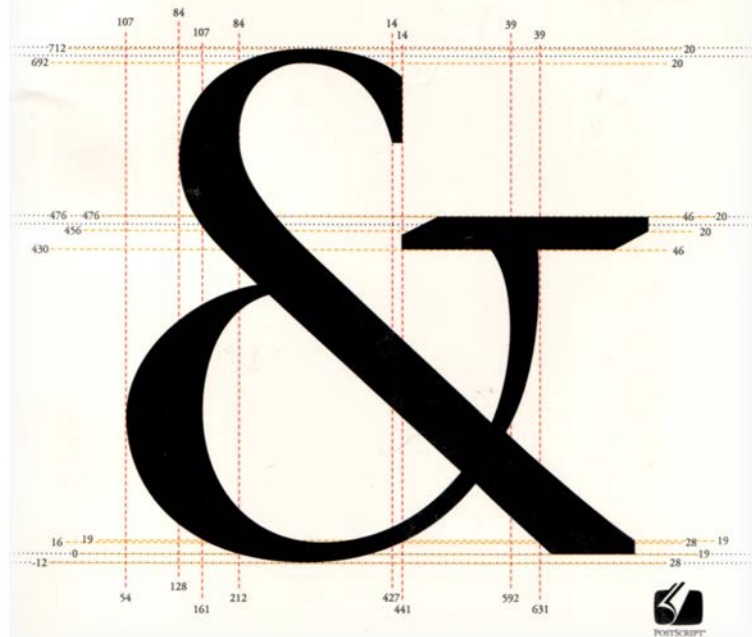
Шрифтът Type 1 се използваше от собствената HINT система на Adobe, която беше много скъпа. Шрифтът Type 3 беше същия като Type 1 без HINT, и затова изглеждаше добре в нормален размер.

Adobe Type 1 Font Format

VERSION 1.1

Adobe Systems Incorporated

New
Updated
Information



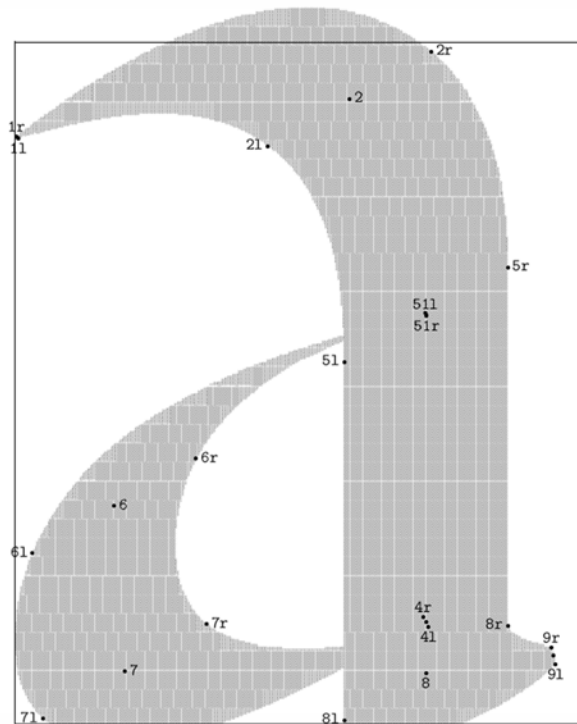
Times New Roman
New Roman Italic
Arial and *Arial Italic*
Filled Arial & Italic
Connective Script
Fancy Cursive Script
Old English and *Italic*
Old English Newsprint
Normal Old English
Brush Stroke

Видове шрифтове

Шрифтът TrueType е оригинална система за шрифтове, разработена от Apple Computer. Създадена, за да замени шрифта Type 1, който беше приеман от повечето хора за твърде скъп. Подобно на шрифта Type 1, и тук се използват кривите на Безие за изобразяване на символите.

METAFONT използва различен начин за изобразяване на символите. Подобно на TrueType, той е математическа описваща система (**description system**), но изобразява символите чрез щрихи на сферична писалка. Това означава, че символите, създадени с METAFONT, нямат остри точки, тъй като вида на молива има краен размер.

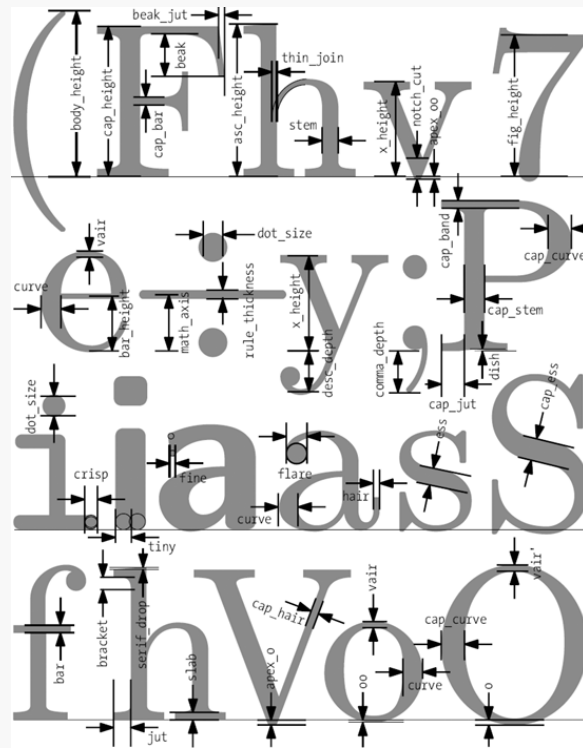
Видове шрифтове - metafont



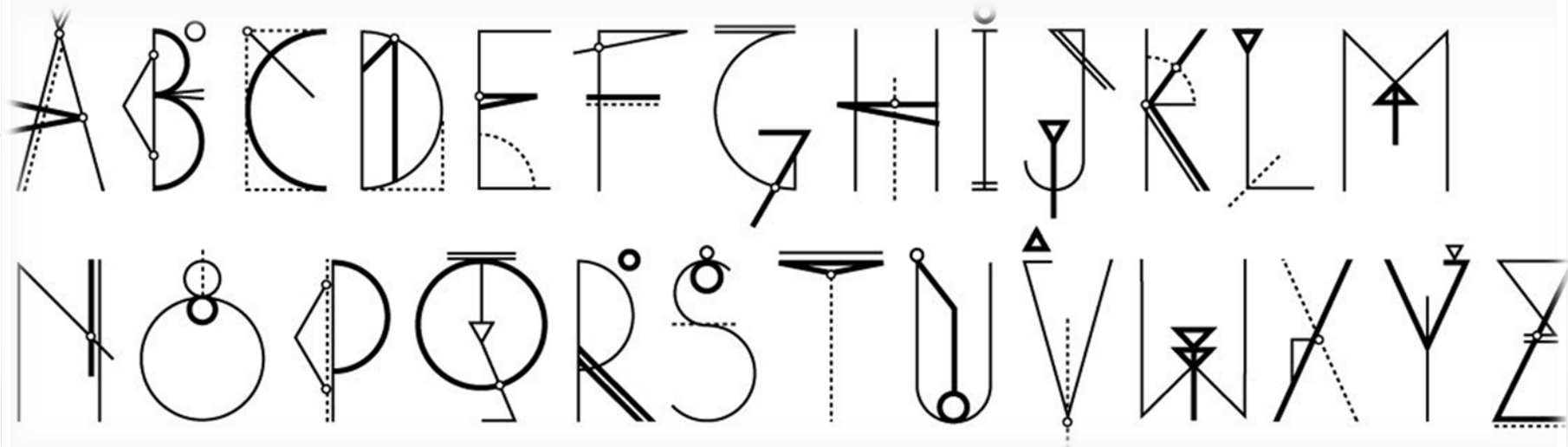
Видове шрифтове - metafont

Всеки глиф е внимателно изработена компютърна програма, написана на **MetaFont**.

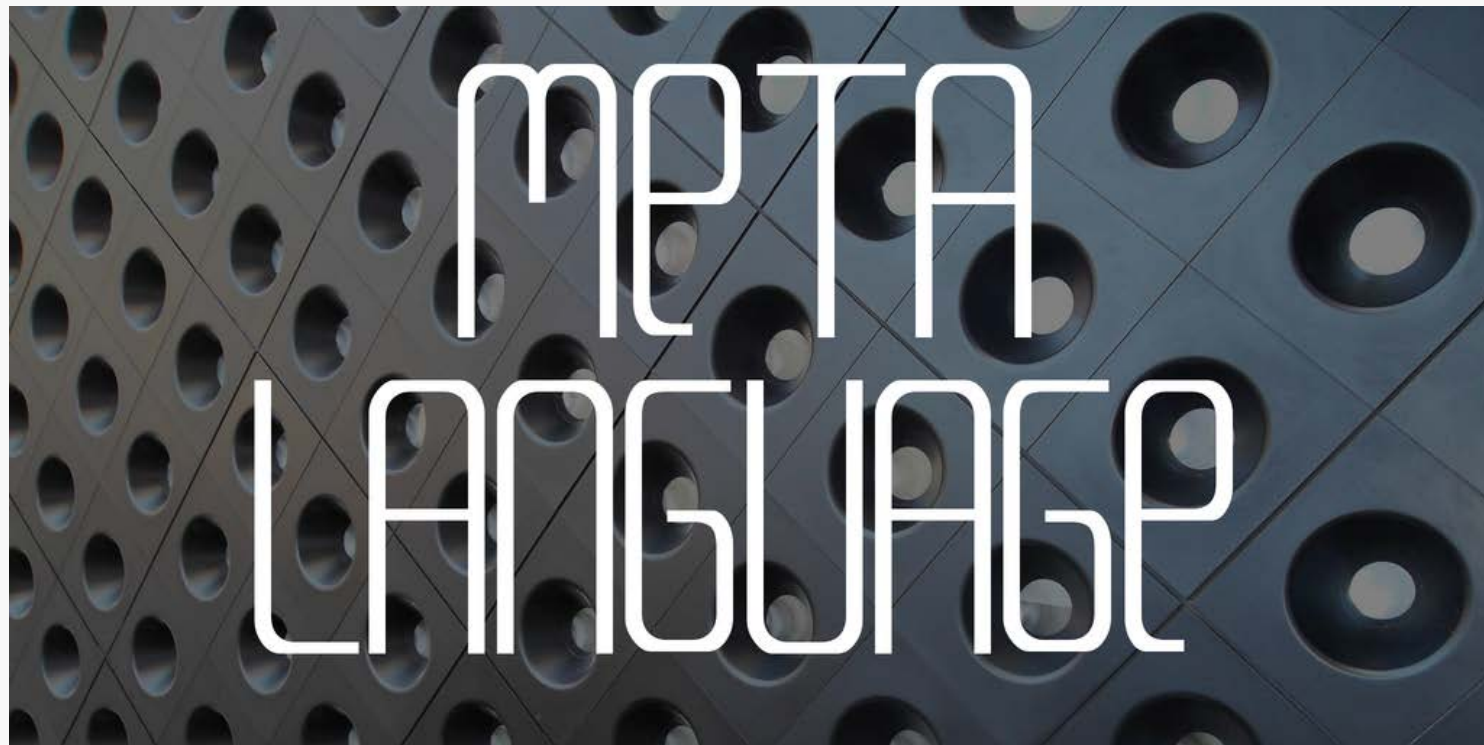
До днес този тип шрифт е отличен пример за параметричен дизайн на шрифтове.



Видове шрифтове - metafont



Видове шрифтове - metafont



Видове шрифтове

Серифи

Шрифтовете могат да бъдат разделени в две основни категории:

серифни (serif) - шрифт с допълнителни графични елементи; и

несерифни (sans-serif) - шрифт без допълнителни графични елементи.

Шрифтовете от вида *serif* включват малки особености в края на щриха на буквите. Голямо разнообразие има и сред шрифтовете от типа *sans-serif*; и двете групи съдържат изглед, разработен за разполагане на голям брой букви в основния текст, както и изгледи, създадени основно с декоративна цел. Присъствието или отсъствието на допълнителни графични елементи формира само един от многото фактори, които трябва да бъдат взети под внимание при избора на шрифт.

Видове шрифтове

AaBbCc Sans-serif font

AaBbCc Serif font

AaBbCc Serif font (serifs highlighted in red)

Видове шрифтове

Серифи

Шрифтовете с допълнителни графични елементи се считат за по-лесно четими при по-дълги пасажии, в сравнение с шрифтовете без допълнителни графични елементи.

Проучванията по въпроса не са еднозначни, предполагайки, че до голяма степен този ефект се получава от доброто познаване на шрифтовете от типа *serif*. Основно правило е, че в печатните материали, като вестници и книги, почти винаги се използват шрифтове от вида *serif*, най-вече за основния текст.

Интернет страниците нямат специфичен шрифт и могат да се съобразяват само с настройките на браузъра на потребителя. Интернет страниците, които използват определен шрифт, най-вече включват съвременни шрифтове от типа *sans-serif*, като *Verdana*, тъй като се предполага, че за разлика от печатните материали, тези шрифтове се четат по-лесно на компютърния екран.

Структура на шрифтовете

Пропорционалност (Proportionality)

Пропорционалният шрифт изобразява символите, използвайки различни ширини, докато непропорционалният е с фиксирана ширина или моно-разреден (monospace) шрифт използва фиксирани ширини на символите.

Повечето от хората смятат, че пропорционалните шрифтове изглеждат по-добре и са по-лесни за четене. По този начин, те се появяват много редовно в публикуваните професионални печатни материали.

По същата причина, компютърните приложения GUI (*такива*, като *програмите за обработка на текст и интернет браузърите*) обикновено използват пропорционални шрифтове. Независимо от това, много пропорционални шрифтове съдържат фигури с фиксирана ширина, така че колоните от символи остават подравнени.

Видове шрифтове

Proportional

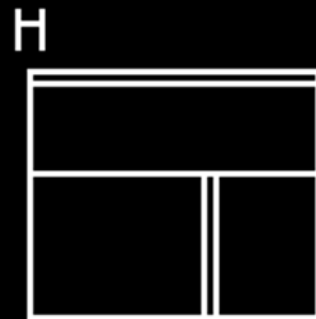
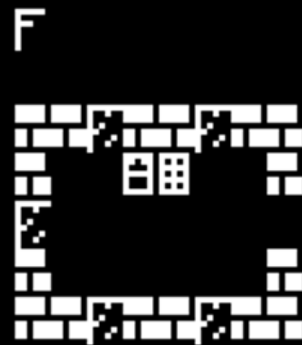
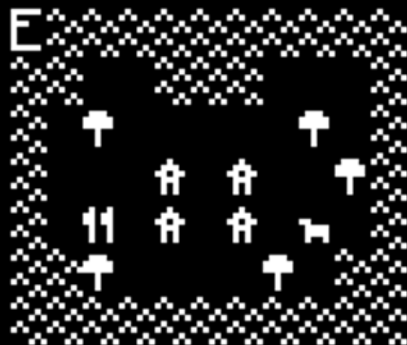
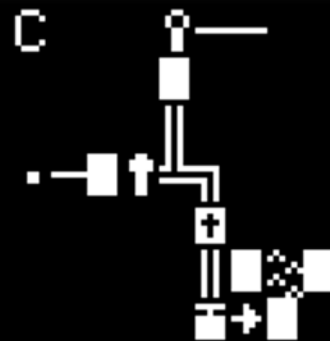
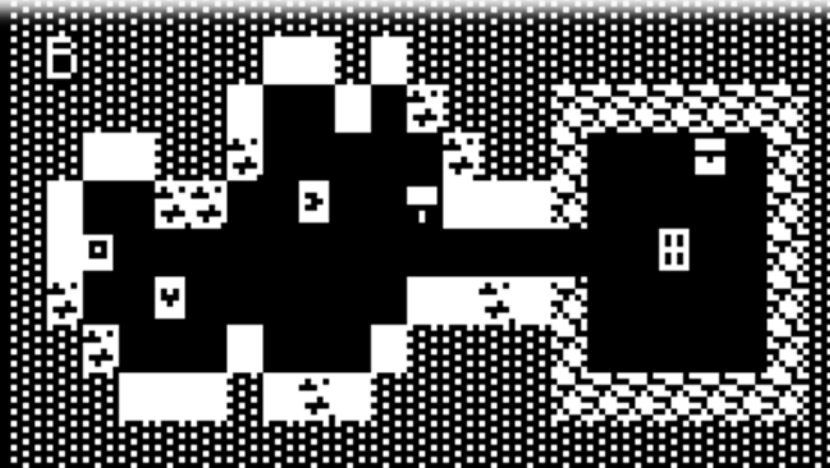
Monospace

Структура на шрифтовете

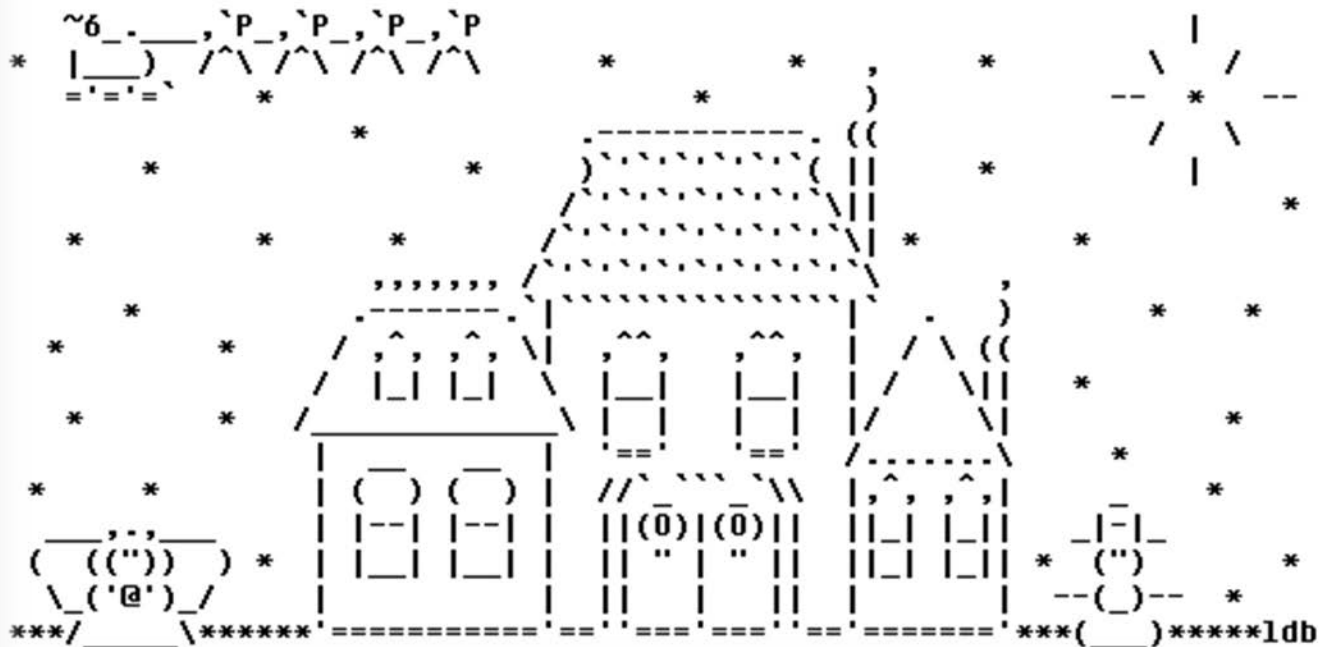
Въпреки това, в определени случаи, въздействието на непропорционалните шрифтове е по-добра от тази на пропорционалните шрифтове, тъй като техните знаци са построени в по-добре подредени колони.

Повечето печатни издания и текстови компютърни екрани използват непропорционални шрифтове. Болшинството компютърни програми, които имат интерфейс, базиран на текст, използват само непропорционални шрифтове в техните различни конфигурации. Повечето компютърни програмисти предпочитат да използват моно-разредни шрифтове, когато редактират изходен код.

Изкуството, наречено ASCII изисква непропорционален шрифт за характерния си изглед.



Структура на шрифтовете



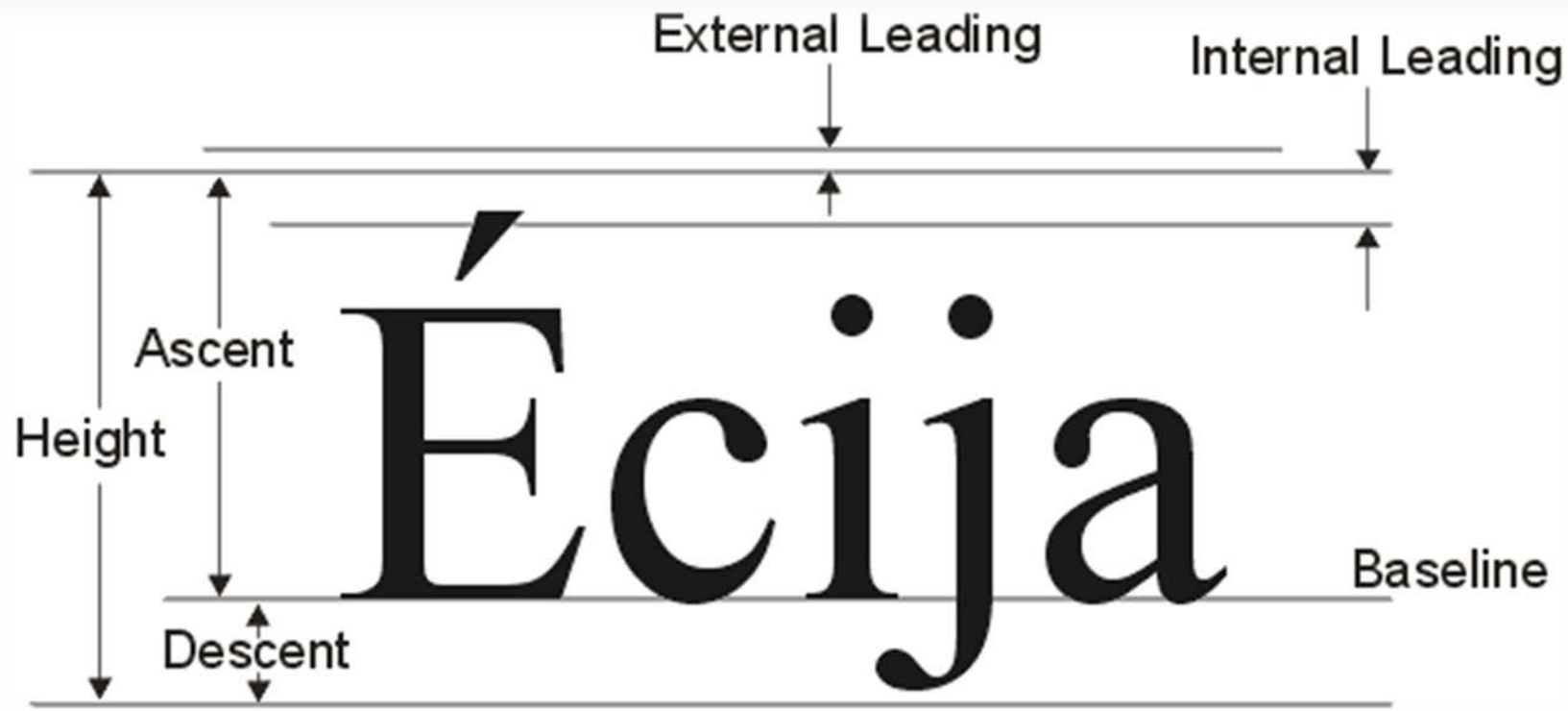
Структура на шрифтовете

Измерения

Повечето, ако не и всички, начини за набор на символи споделят понятието за една основна линия (baseline): това е въображаема хоризонтална линия, върху която се поставят знаците. При някои начини за набор на символи, части от тях лежат под основната линия.

Часта, която обхваща спускащите се под основната линия символи и разстоянието между основната линия и най-ниско спускащата се точка от символа, се нарича "Descent". Обратно, частта, която обхваща разстоянието между основната линия и връхната точка на символа, се нарича "Ascent". Частите "Ascent" и "Descent" могат да включват или не разстоянието, добавено за ударенията или други различителни знаци.

Структура на шрифтовете



Създаване на текст

Inkscape има възможност за създаване на дълъг и сложен текст. Тя е много удобна векторна програма за създаване на малки текстови обекти като надписи, банери, логотипа, графични надписи, заглавия и т.н. Този слайд показва най-базовото въвеждане на текст в Inkscape.

Създаването на текстов обект е толкова просто, колкото включването на инструмента Text (F8). Щракваме някъде в документа и въвеждаме нашия текст. За да променим семейството на шрифта, стила, размера и подравняването, отворете диалоговия прозорец Text and Font (Shift+Ctrl+T). Този диалогов прозорец също има таблица за въвеждане, където можете да редактирате избрания текстов обект - в някои случаи това може да бъде по-удобно от редактирането му направо върху паното (в частност, тази таблица помага за проверката на набора на букви).

Създаване на текст

Photoshop, Illustrator, InDesign имат възможност за създаване на дълъг и сложен текст, както и за изготвяне на малки текстови обекти като надписи, банери, лога, графични надписи, заглавия и т.н.

Едно от най-честите действия при проектирането на текст е регулирането на разстоянието между буквите и редовете. Когато редактираме текст, можем да променим интервала между буквите (*letter spacing*) в действащия ред от текстовия обект, така че общата дължина на линията се променя с 1 пиксел в действащото временно увеличение или намаление на мащаба на изображението.

По правило, ако размерът на шрифта в текстовия обект е по-голям от този по подразбиране, най-вероятно ще има полза от сгъстяване на буквите малко повече от това по подразбиране.

Създаване на текст

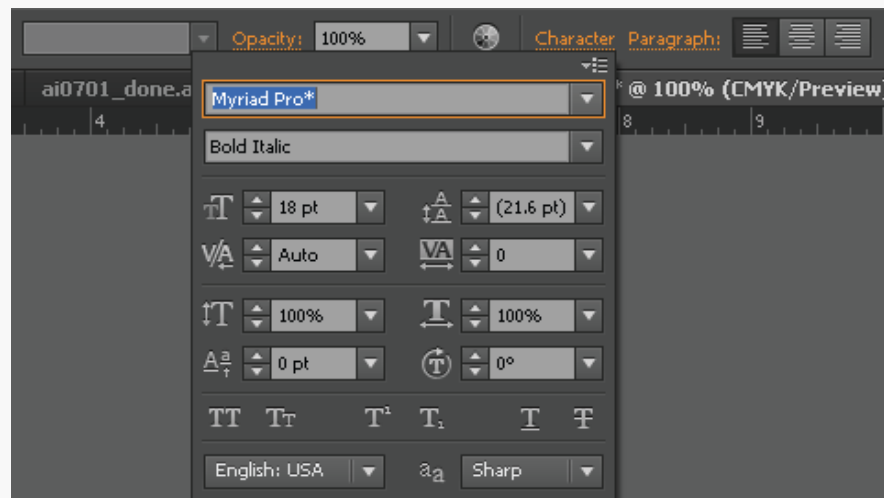
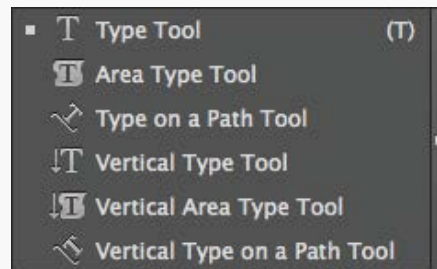
Стегнатият вариант изглежда малко по-добре като заглавие, но все още не е перфектен. При различните азбуки разстоянията между две букви не са постоянни. В латинската азбука "a" и "t" са твърде раздалечени, докато "t" и "i" са твърде близко една от друга.

Количеството на такова лошо сливане на букви (*особено видими при шрифтове с големи размери*) е по-голямо при шрифтовете с лошо качество, отколкото при шрифтовете с високо качество; но във всеки текстови ред и във всеки шрифт най-вероятно ще откриете двойка от букви, където ще имате полза от регулирането на сливането на буквите.

Създаване на текст в Illustrator

Създаването на текст в Illustrator, подобно на Inkscape, става лесно - просто включваме инструмента **Text (T)**.

Щракваме някъде в документа и го въвеждаме. За промяна на семейството на шрифта, стила, размера и подравняването, отворете диалоговия прозорец **Windows>Type>Character**(Ctrl+T).

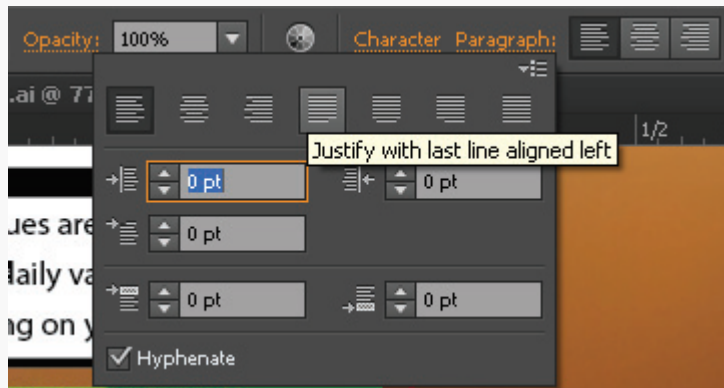


OpenType fonts

OpenType е шрифтов формат, който притежава редица предимства в сравнение с други формати. OpenType шрифтове са междуплатформени, което означава, че може да се използват в различни операционни системи като Windows и Mac OS. В допълнение, OpenType шрифтовете се създават в един файл, за разлика от по-старите Postscript шрифтове, които се нуждаят от отделни варианти за използване на дисплей или принтер. В противен случай не работят коректно.

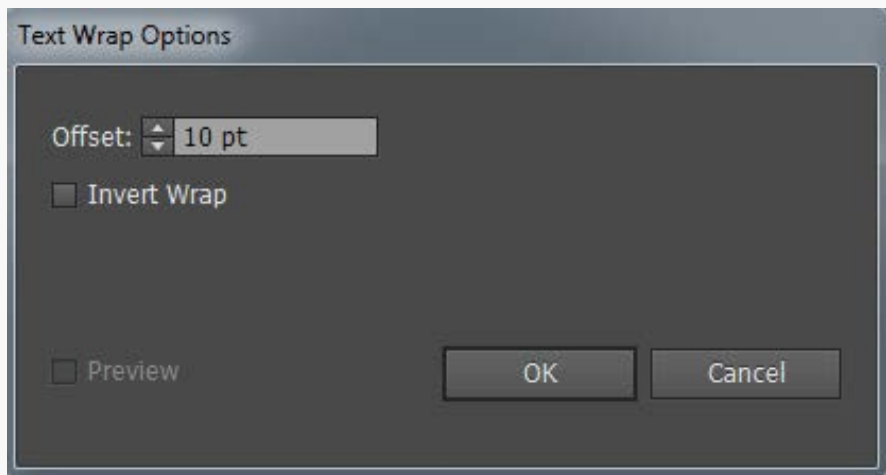
OpenType шрифтове поддържат разширен набор от символи и функции за оформление, които осигуряват голяма лингвистична поддръжка и разширен типографски контрол.

Форматиране на параграфи





За редакция на характеристиките за параграф текст, отворете диалоговия прозорец **Windows>Type> Paragraph**


Форматиране на параграфи




За да прикрепите текст към обект/рамка, първо селектирайте двата обекта и изберете **Object>Text Wrap>Make**. За редакция на характеристиките за параграф текст, прилепен до обект, отворете диалоговия прозорец **Object>Text Wrap>Text Wrap Options**

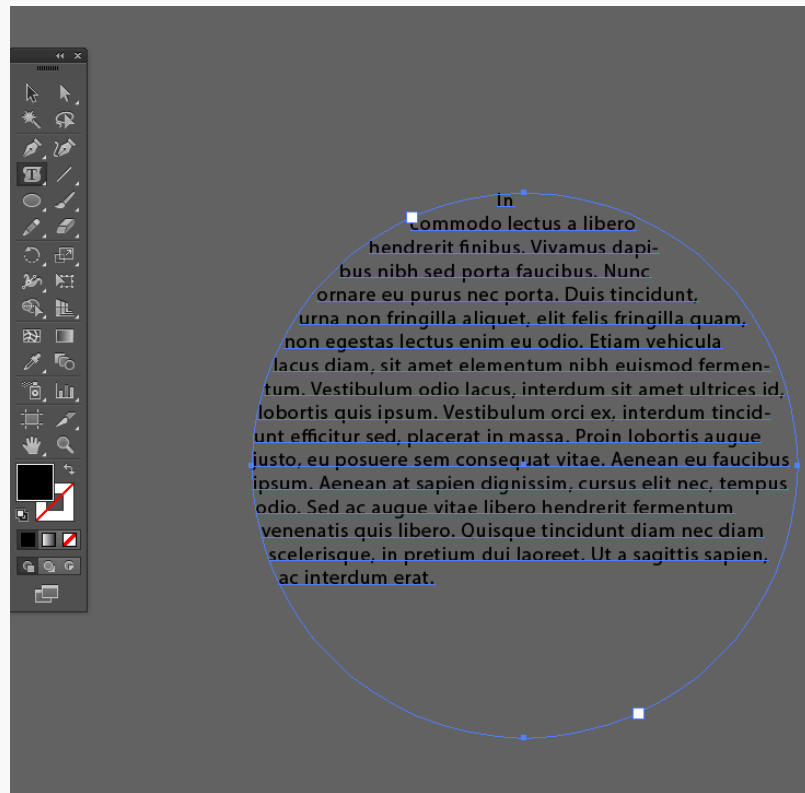
Поставяне на текст по крива

В Illustrator може да приложите текст към път или почти всяка форма. Например чрез Pen инструмент-а () или инструмента Pencil () , или някой от инструментите за геометрична форма начертавате път. В следващите стъпки ще добавим текст по него.

След това избираме този Type инструмент () в лентата с инструментите. Кликваме някъде върху пътя и започваме да въвеждаме текста, който автоматично се увива около кривата.

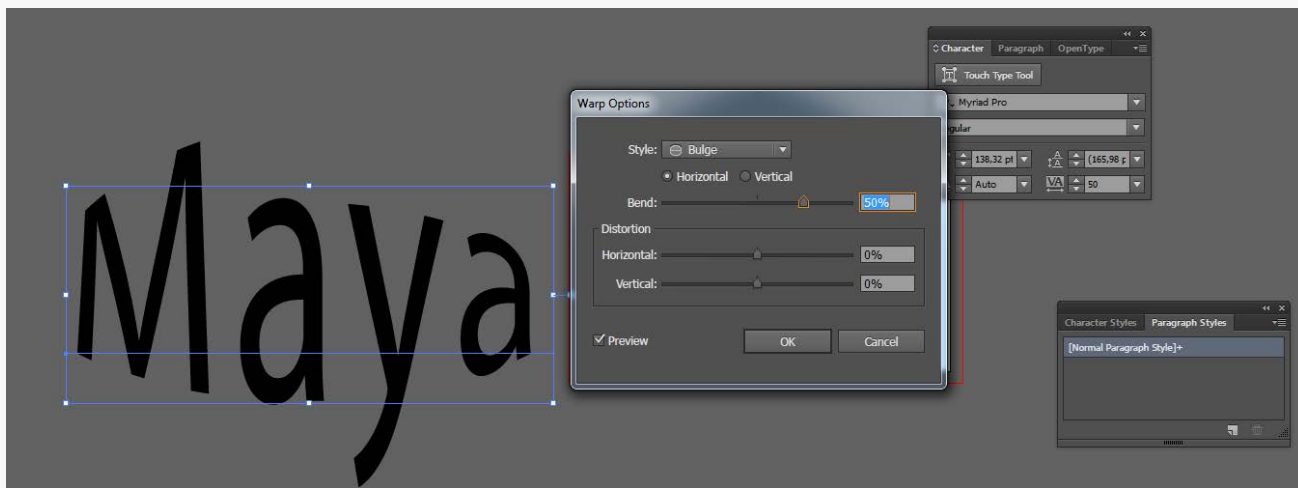
Поставяне на текст във форма

Поставянето на текст в определена форма става като изберем първо обект и след това изберем от лентата с инструментите . След това може свободно да въведете или поставите желания текст.



Деформиране на текст (Warping text)

В Illustrator може да приложите различни деформации върху текст. Първо трябва да селектирате желания текст с Direction tool, след което да изберете от менюто Effects>Wrap желаната опция, например Bundle.



Fonts used:
Tallys
Museo 500

Fonts created by:
Jos Buivenga
ad|bri| Font Foundry

Design by:
Sigurdur Arnarsson
<http://font.is>

The Anatomy of Type



Периодична таблица на шрифтовете

1. Периодичната таблица на шрифтовете е издържана в стила на периодичната таблица на химичните елементи.
2. Тази таблица включва сто от най-популярните, значими и известни шрифтове на съвременното. Както традиционната периодична система, така и тази на шрифтовете ги категоризира по определени признаци.
3. Таблицата на шрифтовете ги разделя на семейства и класове - *несерифни, серифни, ръкописни, готически, гравирани, екранни, гротескни, реалистични, didone, galalde, геометрични, хуанистични, с слабо изразени серифи и смесени*.
4. Всяка кутийка на таблицата съдържа името на шрифта и символ от една или две букви, създателят на шрифта, годината на създаването му и номер от 1 до 100. Номерът е определен със статистическа обработка на списъци и мнения от няколко сайта, посветени на типографията.

Periodic Table of Typefaces

Popular, Influential, & Notorious

1 H Helvetica Max Hergiger 1957			2 F Futura Herbert Lubalin 1927														
4 U Univers Herbert Lubalin 1954	5 Ak Akzidenz-Grotesk Ernst A. Schelter 1896	3 B Bodoni Giambattista Bodoni 1794															
16 Bg Bell Gothic Chester M. Bell 1938	27 Fg Franklin Gothic Morris F. Benton 1928	13 D Didot Thierry-André Goussier 1774															
31 In Interstate Robert Wiegel 1969	40 Di DiN Ulfberg 1969	21 St Stone Gerrit Noordhoff 1967	26 Th Thesis Gerrit Noordhoff 1967	30 R Rotis Gerrit Noordhoff 1967	7 T Times Gerrit Noordhoff 1967	17 Tr Trinité Gerrit Noordhoff 1967	19 Ba Baskerville John Baskerville 1757	6 G Garamond Gerrit Noordhoff 1967	10 C Caslon Gerrit Noordhoff 1967	11 M Minion Gerrit Noordhoff 1967	12 L Lucida Charles Bigelow 1982	15 Fl Fleischmann Gerrit Noordhoff 1967	75 Da Dax John Walker 1988	78 Ts Today Sans Eric Spiekermann 1988	60 Go Gotham Steven Scalet 1988	44 W Wallpaper Ulfberg 1969	
54 Lg Letter Gothic Robert Wiegel 1969	58 Av Avenir Paul Renouard 1928	38 Of officina Maurit Mahler 1928	49 Sc Scala Maurit Mahler 1928	55 Bs Bose Eduard Lohse 1968	57 Ar Arnhem Gerrit Noordhoff 1967	68 Le Lexicon Gerrit Noordhoff 1967	73 Sr Scottish Roman Gerrit Noordhoff 1967	23 Sa Sabon Gerrit Noordhoff 1967	28 Be Bembo Robert Gribb 1988	34 J Jenson Gerrit Noordhoff 1967	35 Gr Gullo Classico Gerrit Noordhoff 1967	36 Gc Garamond Classic Gerrit Noordhoff 1967	37 Ch Cheltenham Gerrit Noordhoff 1967	90 Am Amplitude Christian Berio 1988	91 Bc Bell Centennial Matthew Carter 1978	96 N Neutraface Gerrit Noordhoff 1967	48 Ma Matrix Eduard Lohse 1968
66 Tg Trade Gothic Walden Bloor 1928	100 Ng News Gothic Morris F. Benton 1928	62 Fe Fedra Peter Effner 1974	99 Q Quadrat Friedrich Schöller 1928	29 Cl Clarendon Walden Bloor 1928	43 Ro Rockwell Franklin H. Johnson 1984	53 Io Ionic No. 5 Christopher S. Gutter 1980	80 Sw Swift Gerrit Noordhoff 1967	41 Jo Joanna Eric Gill 1928	42 A Aldine Walden Bloor 1928	52 K Kis Walden Bloor 1928	64 Pa Palatino Gerrit Noordhoff 1967	76 Cb Cooper Black Stanley C. Cooper 1937	88 Sp Spectrum John van Kesteren 1944	89 Po Proforma Peter van Dijk 1988	94 CG Condensed Gothic Eugene W. Steiner 1987	25 TA TRAJAN Gerrit Noordhoff 1967	50 Ce Century Morris Fuller Benton 1924
24 Oc OCR A.R. Runkel 1968	45 Ci Chicago Eduard Lohse 1968	46 P Prigot A.R. Runkel 1968	92 Oa Oakland A.R. Runkel 1968	97 Bl Blur A.R. Runkel 1968	61 Eg Egyptian Gerrit Noordhoff 1967	63 Co Courier Gerrit Noordhoff 1967	79 Mm Memphis Gerrit Noordhoff 1967	84 Ca Caecilia Gerrit Noordhoff 1967	33 Bü Büsching & Co. Gerrit Noordhoff 1967	39 Sf Schöller Gothic Friedrich Schöller 1928	56 Uf Ulfberg System Gerrit Noordhoff 1967	59 Alg Alamogordo Gothic Gerrit Noordhoff 1967	67 Wf Walden Gothic Walden Bloor 1928	82 Fi Futura Futura Herbert Lubalin 1927	85 Wg Walden Gothic Walden Bloor 1928	86 Wr Walden Gothic Walden Bloor 1928	93 Ss Sans System Gerrit Noordhoff 1967

Family and/or Class Rank*
Symbol
Typeface
Designers Year Designed

*Ranking determined by sorting and combining lists and opinions from the following sites:
 The 100 Best Fonts Of All Time - <http://www.100besttypefaces.com/>
 (to include top ten personal favorites from designers Jan Mickelson [jordan.com], Roger Black [rogertblack.com], Bertman Schmidt-Friedrich [tdo.org], Stephen Coles [typographic.org], Veronica Elmer [www.fontshop.com/Fonta/foundry/elmer_flake/], Hal Herrman [openotype.info] and Casilda Gummak [fontshop.com])
 Paul Shaw's Top 100 Types survey - <http://www.tdc.org/reviews/typelist.html>
 21 Most Used Fonts By Professional Designers - <http://www.instantshift.com/2008/10/05/21-most-used-fonts-by-professional-designers/>
 Top 7 Fonts Used By Professionals In Graphic Design - <http://justcreativdesign.com/2008/09/23/top-7-fonts-used-by-professionals-in-graphic-design-2/>
 30 Fonts That ALL Designers Must Know & Should Own - <http://justcreativdesign.com/2008/03/02/30-best-font-downloads-for-designers/>
 Typefaces no one gets tired of using - <http://www.carromoll.com/archives/001168.html>
 (to include all serious and reasonable opinions stated in the comments section)

51 Z Zaner-Bloser 1928	69 Mi Minion 1928	70 Ha Hards 1928	77 Sn Snell Roundhand 1928	81 Rc Reunion Gothic 1982	83 Bi Bickham Script 1987	95 un unractical 1972	98 Bo Bodoni 1794
---------------------------------	----------------------------	---------------------------	-------------------------------------	------------------------------------	------------------------------------	--------------------------------	----------------------------

THE 10 COMMANDMENTS OF TYPOGRAPHY

1

KNOW YOUR FONT FAMILIES! EVER HEARD OF DDTMS?

Geometric Sans

a

Humanist Sans

a

Old Style

a

Transitional

a

Modern

a

Slab Serifs

a

2

COMBINE A SANS-SERIF FONT WITH A SERIF FONT.

Myriad
Minion

AndrewGothic
CASTELLAR

Ocean Sans Std
Garamond

Segoe UI
Lucida Fax

Futura
Minion

Liberal
Garamond

3

COMBINE A SERIF FONT WITH A SANS-SERIF FONT.

Minion
Myriad

CASTELLAR
AndrewGothic

Garamond
Ocean Sans Std

Lucida Fax
Segoe UI

Minion
Futura

Garamond
Liberal

4

COMBINING TWO SIMILAR FONTS IS NOT COOL.

Minion
Novelty

Colonna MT
CASTELLAR

Garamond
Times New Roman

Agency FB
Letter Gothic

Futura
Franklin Gothic

Mandingo
Liberal

5

CONTRAST IS THE KEY.

Futura
CASTELLAR

Liberal
AndrewGothic

Myriad
Ocean Sans Std

Novelty
Advantage

OVERHAUL
Angline

GENEVA
Futura

6

STICK TO TWO FONTS. ONLY GO FOR THREE IF YOU MUST.

Monogly
Arial Rounded
AvantGarde

MANDINGO
souvenir It
Arial

GENEVA
Advantage
Ocean Sans Std

Novelty
CASTELLAR
Times Roman

AKKA
colonna MT
dallas

Akka
BIENVILLE
Castellar

7

DON'T MIX DIFFERENT MOODS.

ROSEWOOD
MANDINGO
GENEVA

ADROACK
ital 2019
also comes in uppercase

Black Chancery
MASQUE
Garamond Std

AFRIKAN
MAYO
Calligraphic

ALLEND
MECHANICAL
BOLD

Anglian Gert
MINION
MULTIWEIGHTS

8

COMBINE FONTS OF COMPLIMENTARY MOODS AND OF SIMILAR TIME ERAS.

Black Chancery
Angline

Amaze
Gothic

ANDES
bougan

Borealis
calibri

GENEVA
BLACK CHANCERY

Coronet
Trebuchet

9

USE DIFFERENT WEIGHTS OF FONTS IN THE SAME FAMILY.

Minion
Garamond

Myriad
Futura

GENEVA
DALLAS

November
Vagira

Valken
VAGrounded

TRAJAN
Symbol

10

AND LASTLY, PLEASE AVOID THE FOLLOWING FONTS...

Comic Sans

Papyrus

Curly

Viner

Kristen

Συμβολ

Typedia - Енциклопедия за шрифтове и типография

1. Typedia е интернет общност, посветена на класифицирането на шрифтове и просвещаване на хората в техните тънкости. Тя представлява нещо като кръстоска между IMDb и Wikipedia, но е посветена само на типографията.
2. Всеки е свободен да се присъедини, да добавя и редактира страници, посветени на различни шрифтови гарнитури или хората, които ги създава.
3. Там можете да намерите информация за произхода и създателите им, както и за причините да изглеждат по този начин. Всички могат да използват богатата информация и да се насладят на изкуството на създаването на шрифтови начертания и да се запознаят с хората, които го практикуват.
4. С времето Typedia цели да стане отличен образователен източник. Страницата има изградена система за разделяне на шрифтовете по категории и всеки, който желае може да помогне за подобряването и разширяването на съдържанието.

Откриването на правилният шрифт

Един проблем, който трудно се решава на 100%, е намирането на подходящи шрифтове за всеки отделен проект.

Причината се крие в милионите различни шрифтове, както безплатни, така и платени. Практически е невъзможно да бъде организиран каталог, който да представи в организиран вид всичките тези “фонтове”. В крайна сметка резултатът е, че в някои случаи губим повече време за намирането на точният шрифт, отколкото самият дизайн!



Сайтът на DaFont е една отлична възможност за решаването на този проблем.

Друг вариант, който дизайнерите препоръчват е FontCat, но за съжаление тя работи само под Mac. Добрата му страна е че е безплатна. Позволява да подредим файловете си в различни папки, и след това ни осигурява бърз преглед на всеки шрифт.

Google fonts...

Оформление на страницата

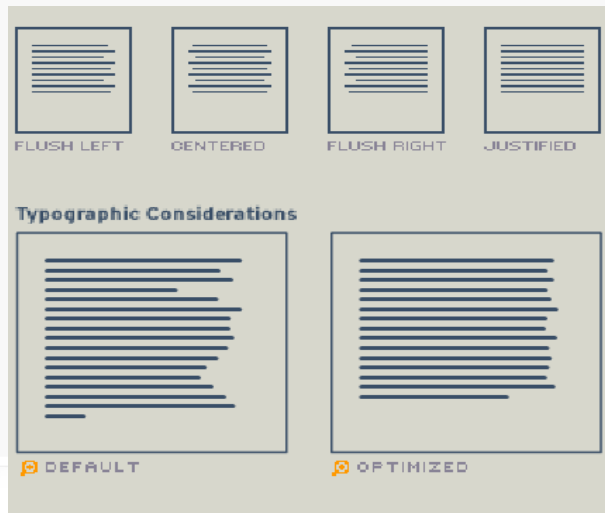
Успешната типографска композиция на страницата изисква от дизайнера да обмисли добре не само избора на шрифт, но и междуредовото и междубуквеното пространство като цяло. Това включва определяне на пространството, пропорция, форма, баланс, и др.

Grid systems				The typographic grid is a proportional reference for composition, balance, position, etc. It is a formal programme to accommodate a uniform format.
<p>The typographic grid is a proportional reference for composition, balance, position, etc. It is a formal programme to accommodate a uniform format.</p>	<p>A grid can be simple or complex, specific or generic, tightly defined or loosely interpreted. Typographic grids are all about control. They establish a system for arranging content within the space of page, screen, or built environment. Designed in response to the internal pressures of content (text, image, data) and the outer edge or frame (page, screen, window), an effective grid is not a rigid formula but a flexible and resilient structure, a guideline that moves in concert with the muscular mass of content. Grids belong to the technological framework of typography, from the concrete modularity of letterpress to the ubiquitous rulers, guides, and coordinate systems of graphic applications. Although software generates illusions of smooth curves and continuous tones, every digital image or mark is constructed—ultimately—from a grid of neatly bounded blocks. The ubiquitous language of the GUI (graphical user interface) creates a gridded space in which windows overlay windows. In addition to their place in the background of design production, grids have become explicit theoretical tools. Avant-garde designers in the 1930s and 1950s exposed the mechanical grid of letterpress, bringing it to the polemical surface of the page. In Switzerland after World War II, graphic designers built a total design methodology around the typographic grid, hoping to build from it a new and rational social order. The grid has evolved across centuries of typographic evolution. For graphic designers, grids are carefully hooded intellectual devices, infused with ideology and ambition, and they are the inescapable mesh that filters, at some level of resolution, nearly every system of writing and reproduction. A grid can be simple or complex, specific or generic, tightly defined or loosely interpreted. Typographic grids are all about control. They establish a system for arranging content within the space of page, screen, or built environment. Designed in response to the internal pressures of content (text, image, data) and the outer edge or frame (page, screen, window), an effective grid is not a rigid formula but a flexible and resilient</p>		<p>A grid can be simple or complex, specific or generic, tightly defined or loosely interpreted. Typographic grids are all about control. They establish a system for arranging content within the space of page, screen, or built environment. Designed in response to the internal pressures of content (text, image, data) and the outer edge or frame (page, screen, window), an effective grid is not a rigid formula but a flexible and resilient structure, a guideline that moves in concert with the muscular mass of content. Grids belong to the technological framework of typography, from the concrete modularity of letterpress to the ubiquitous rulers, guides, and coordinate systems of graphic applications. Although software generates illusions of smooth curves and continuous tones, every digital image or mark is constructed—ultimately—from a grid of neatly bounded blocks. The ubiquitous language of the GUI (graphical user interface) creates a gridded space in which windows overlay windows. In addition to their place in the background of design production, grids have become explicit theoretical tools. Avant-garde designers in the 1930s and 1950s exposed the mechanical grid of letterpress, bringing it to the polemical surface of the page. In Switzerland after World War II, graphic designers built a total design methodology around the typographic grid, hoping to build from it a new and rational social order. The grid has evolved across centuries of typographic evolution. For graphic designers, grids are carefully hooded intellectual devices, infused with ideology and ambition, and they are the inescapable mesh that filters, at some level of resolution, nearly every system of writing and reproduction. A grid can be simple or complex, specific or generic, tightly defined or loosely interpreted. Typographic grids are all about control. They establish a system for arranging content within the space of page, screen, or built environment. Designed in response to the internal pressures of content (text, image, data) and the outer edge or frame (page, screen, window), an effective grid is not a rigid formula but a flexible and resilient</p>	

Оформление на страницата

Параграфи

Един от елементите на интерфейския дизайн е подравняването на текста. Когато параграфът е центриран, с ляво или дясно подравняване, грубите ръбчета и дупки, които се получават се наричат „отрязъци“. Оптимизирайки ги, дизайнерите могат да създадат по-въздействащи и подредени блокове от текст.



Оформление на страницата

DEFAULT

✕ CLOSE

Lorem ipsum dolor sit amet, consectetur adipiscing elit, sed do eiusmod tempor incididunt ut labore et dolore magna aliqua. Ut enim ad minim veniam, quis nostrud exercitation ullamco laboris nisi ut aliquip ex ea commodo consequat. Duis aute irure dolor in reprehenderit in voluptate velit esse cillum dolore eu fugiat nulla pariatur. Excepteur sint occaecat cupidatat non proident, sunt in culpa qui officia deserunt mollit anim id est laborum Et harum und lookum like Greek to me, dereud facilis te est er expedit distinct. Nam liber te conscient to factor tum poen legum odioque civiuda. Et tam neque pecun modut est neque nor et imper ned libidig met, consectetur adipiscing noelit, sed ut labore dolore magna aliquam. Bis nostrud consequet.

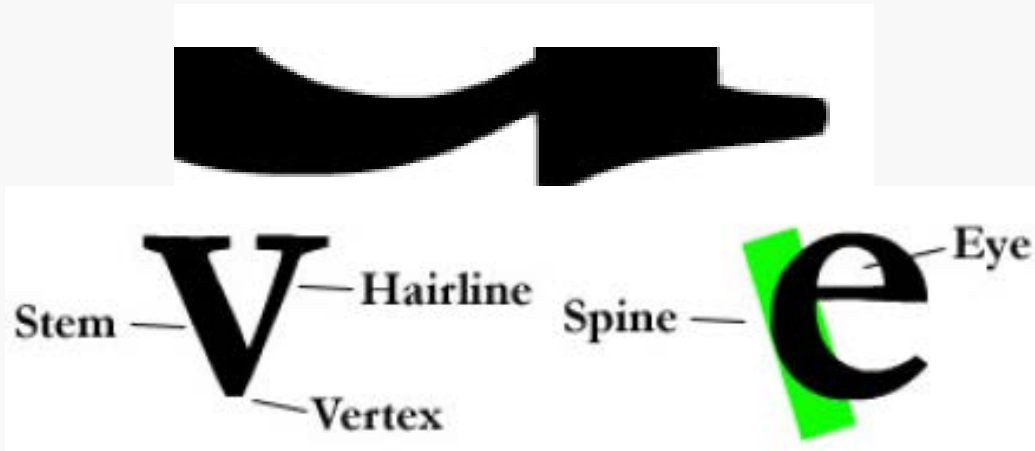
OPTIMIZED

✕ CLOSE

Lorem ipsum dolor amet, consectetur adipiscing elit, sed do eiusmod tempor incididunt ut labore et dolore magna aliqua. Ut enim ad minim veniam, quis nostrud exercitation ullamco laboris nisi ut aliquip ex ea commodo consequat. Duis aute irure dolor in reprehenderit in voluptate velit esse cillum dolore eu fugiat nulla pariatur. Excepteur sint occaecat cupidatat non proident, sunt in culpa qui officia deserunt mollit anim id est borumet harum und lookum like Greek to me, dereud facilis ester expedit distinct. Nam liber te conscient to factum poen legum odioque civiuda. Et tam neque pecun modut est neque nonor et imper ned libidig met, consectetur adipiscing elit, sed ut labore et dolore magna aliquam. Bis nostrud consequet.

Шрифтовете (стар- традиционен класически стил, преходен, модерен)

Стар стил шрифтове (серифни, заоблени краища и чашковидни извивки)



Stem – основната, най-тънка крива на буквата, нейният “гръбнак”.

Hairline – вторичната крива на буквата, обикновено по-тънка от гръбнака. Няколко такива криви образуват ръце (Y) или крака (R), пресечени линии (A).

Vertex – връх, може да бъде: плосък, остър, калиграфен, заоблен

Apex – обратното на Vertex

Шрифтовете (стар- традиционен класически стил, преходен, модерен)

Стар стил шрифтове (серифни, заоблени краища и чашковидни извивки)



Serif – основата на краката на буквата, основите за нейния “гръбнак” и вторичната крива.

Bracketing – прехода между серифа, гръбнака и вторичната крива такива криви образуват ръце (Y) или крака (R), пресечени линии (A).

Тъй като тази група шрифтове се делят на традиционни и класически е добре ги използвате, когато правите сайтове от този тип.

Шрифтовете (стар- традиционен класически стил, преходен, модерен)

Преходни шрифтове (Transitional fonts)



Шрифтовете (стар- традиционен класически стил, преходен, модерен)

Модерни шрифтове (Modern style fonts) – не съдържат груби извивки, представители на компютризацията, изчистени да, лесно се пикселизират.



Left: ITC Garamond (Old Style); Middle ITC New Baskerville (Transitional); Georgia (Modern)



ITC Garamond

ITC New Baskerville

Georgia

Шрифтовете (стар- традиционен класически стил, преходен, модерен)

Decorative или Display Faces



Полезни инструменти за шрифтове

<http://www.fontspring.com/>

Каталог с най-използваните и актуални шрифтове, подредени по категории.

<http://vanseodesign.com/web-design/counterpart-and-counterpoint-in-typographic-hierarchy/> типография

<https://www.typewolf.com/resources> типография

<http://www.studiopress.com/google-font-combinations/>

<http://www.fontsquirrel.com/matcherator>

Полезни инструменти за шрифтове

<http://www.myfonts.com/>

Предлага структуриран списък с множество шрифтове. Включва и оценка на най-продаваните от тях. Всеки месец **Fontspring** предлага преглед с последните нашумели шрифтове за уеб, електронни книги и приложения. Сред тях има доста платени предложения, но се намират и безплатни.

Полезни инструменти за шрифтове

<https://www.fontshop.com>

Font Shop е онлайн магазин, от който може да си купиш най-различни шрифтове в минималистичен стил. Освен това е налична услугата "Tryout & Tools", с чиято помощ намирате различни шрифтове и ги рендирате в реално време.

Полезни инструменти за шрифтове

<http://fontastic.me>

<https://fontawesome.github.io/Font-Awesome/icons/>

<http://www.fontfabric.com/> & Google fonts



ИЗТОЧНИЦИ

<http://www-it.fmi.uni-sofia.bg/ReDisInfo/courses/modules/module4/parts/module4/part10/index.html> /

<http://www-it.fmi.uni-sofia.bg/ReDisInfo/courses/modules/module4/parts/module4/part11/index.html>

Adobe Illustrator CC Classroom in a Book, официалните уроци на Adobe

www.squidspot.com/Periodic_Table_of_Typefaces.html

<http://typedia.com/>

<http://www.evgenidinev.com/>

smashingmagazine.com

www.webdesignhot.com

www.fonts-bg.eu

<http://www.graphilla.com>

<http://geekszine.com/43-beautiful-high-quality-free-fonts-for-logo-and-graphic-design-1394.html>

<http://visual.ly>

<http://www.designmantic.com>