

СЪЗДАВАНЕ И ОБРАБОТКА НА ВЕКТОРНИ ИЗОБРАЖЕНИЯ 2022-2023

проф. д-р Ангел Голев
проф. д-р Христо Крушков
гл. ас. д-р Мая Стоева
д-р Маргарита Атанасова



3. Геометрични примитиви и текстури. Типография

Същност, принципи



СЪДЪРЖАНИЕ:

1. Какво представляват геометричните примитиви?
2. Как да изобразяваме геометрични примитиви със специализиран софтуер?
3. Текстури.
4. Типография.



Геометричните примитиви

Геометричните примитиви представляват най-простите геометрични форми.

Те се разделят на две нива: **НИСКО** (*точка и вектор (насочена отсечка)*) и **ВИСОКО** (*затворени и отворени многоъгълници*).



Геометричните примитиви

Точката е примитив, описван с двойка координати – X, Y при двуизмерна графика и X, Y, Z за триизмерния случай.

Отсечката се описва с **начална** и **крайна точка** (X_1, Y_1) и (X_2, Y_2) , в първия случай (X_1, Y_1, H_1) и (X_2, Y_2, H_2) при второто положение.

Геометричните примитиви

Информацията, получена от координатите е достатъчна, за да определим дължината и посоката на отсечката.

Към **затворените многоъгълници** се отнасят триъгълниците, класически многоъгълници, окръжности и елипси, а към **отворените** многоъгълници – дъги, параболи и други.

Геометричните примитиви

Когато говорим за визуализация на дисплей, то тези примитиви се наричат още *графични примитиви* и се използват за изграждане на образа върху екрана.

В този смисъл към *точката* и *вектора* (*насочената отсечка*), може да добавим и буквено-цифров символ (*текст*).

Геометричните примитиви

Графичните примитиви според **ISO** стандартите **GKS** (*Graphic Kernal System*) и *PHIGS* (Programmer's Hierarchical Interactive Graphics System) още са:

1. **Полилиния** (Poliline) – последователно свързани отсечки. Тя се определя от координатите на крайните точки за всяка отсечка.
2. **Полимаркер** (Polimarker) – представлява множество от графични символи (*маркери*) от един и същи тип, които се задават чрез координатите на центровете си.
3. **Текст** (Text) – последователност (низ) от буквено-цифрови символи.

Геометричните примитиви

4. **Запълнена област** (Fill Area) – двумерен многоъгълник, който може да бъде празен, запълнен с даден цвят/цветове (solid/gradient) или щриховка (някаква текстура).
5. **Матрица от клетки** (Cell Array) – матрица от клетки в различни цветове.
6. **Обобщен примитив** (Generalized Drawing Primitive) – съставни фигури като окръжности, елипси и други.

Геометричните примитиви

Всеки примитив има притежава три вида параметри:

1. **Геометрични** –управляват формата и размера.
2. **Негеометрични** – указват начина на визуализация: цвят, вид на контур и др.
3. **Идентификатори** – за работа с примитива чрез интерактивно средство.

Работа с примитиви

При работа с графиките, изградени от примитиви, ние може да извършваме няколко *основни трансформации*. Това са:

1. **Транслация** – преместване на графичен елемент от една на друга позиция.
2. **Ротация** – завъртане около точка или ос.
3. **Мащабиране** – свиване (*намаляване на размера*) или разширяване (*увеличаване*) на елемент.

Работа с примитиви

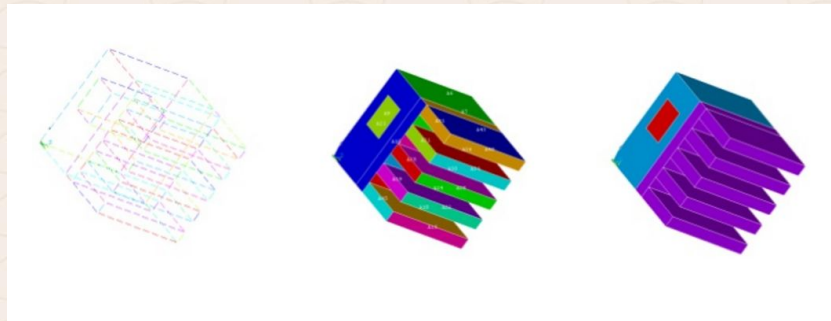
Производни трансформации от основните са:

1. **Разтягане** или **свиване** по определена ос, при което се транслират само контурни линии или точки от тях, но не всички (*останалите остават непроменени*).
2. **Огледална** трансформация.
3. **Разтягане** (*подобно на "ластик" ефекта*).
4. **Увеличаване** (*zooming*) – последователно мащабиране с еднакви мащабни коефициенти по двете оси.
5. **Превъртане** – динамично визуализиране на ротацията на примитиви от графиката около дадена ос, чиято ориентация постоянно се променя в пространството.

Работа с примитиви

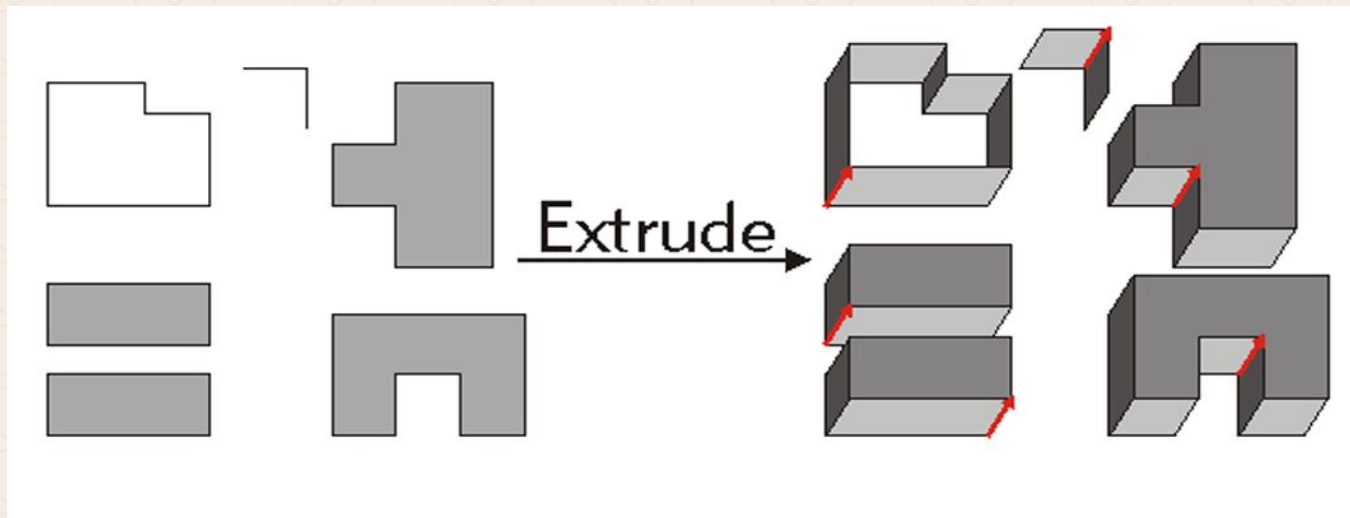
Най-често, когато графичният софтуер обработва графичната система от примитиви, се осъществява две нива на обработка – **основна** и **визуализационна**.

При основната обработка имаме три вида модели: **скелетен** (*wireframe*), **повърхностен** (*surface*) и **обемен** (*volume*).



Работа с примитиви

Основен метод за изграждане на 3D обекти е чрез техниката **extrude** (*изтегляне*):



Основни елементи на един дизайн проект

Линия – От перспективата на Геометрията линията е геометрична форма, но като елемент от дизайна тя още представлява точка, която се движи в една посока – по дължина. *Точките създават линии, а линиите – форми или равнини, както и илюзията за обем в двумерен аспект.*

Цвят – Този елемент представя специфичен цвят или дължина на вълната, която ще намерите в цветовия спектър, като се започне от основните цветове в кръга – червено до жълто, зелено, синьо и обратно.

Основни елементи на един дизайн проект

Обем – в двуизмерния дизайн, обемът е илюзия, създадена от пресичащи се линии. Тези линии може да бъдат *видими*, или да се получават чрез границите, създадени от цвят, текстура, или други елементи от дизайна.

Движение – Този елемент описва действието или процеса на промяна по място или посока, ориентация и/или позиция на обекти, чрез визуализиране на тръгване или спиране на точки, размиване на действие и т.н. *То не трябва да се бърка с анимацията като понятие, защото тя се приема като краен продукт на движението.*

Основни елементи на един дизайн проект

Пространство – то се определя от останалите дизайн елементи.

Текстура – това е друг илюзорен дизайн елемент, защото една текстура от "тухли" не е тухла в двумерния дизайн. Тя представлява повторение на графични елементи като рисунки, скици, фотографии и други.

Стойност – друг термин, показващ степента на осветеност в дадена област от дизайна, измерени по скалата от бяло до черно.

Основни елементи на един дизайн проект

Типография – подобно на пространството, тя също е зависима от другите дизайн елементи. Най-общо типографията отговаря за правилната, естетическа употреба на шрифтовете и тяхното разположение в един дизайн.

**„ДИЗАЙНЪТ НЕ Е ПРОСТО КАК НИ ИЗГЛЕЖДА
ИЛИ ЧУВСТВАМЕ НЕЩО. ДИЗАЙНЪТ Е КАК ТО РАБОТИ.“**

Стив Джобс

Точка, линия, равнина: основите на всеки дизайн

"Good composition is like a suspension bridge - each line adds strength and takes none away."

Robert Henri (1865-1929), американски художник

Точка, линия, равнина: основите на всеки дизайн



Точка, линия, равнина: основите на всеки дизайн

Линията създава други елементи също като точката, като самата тя е поредица от свързани точки. Към характеристиките на видимата линия се включват дебелина, както и вид повърхност като текстура, например.

Линиите могат да бъдат **пасивни**. Линията, която разделя черен от бял фон, в блоковете по-горе е **пасивна**, защото е **скрита**.

Линиите могат да бъдат непрекъснати/плътни (*solid*) или прекъснати (*dashed, dotted*), и с тях могат да се създават различни оптически илюзии.

Точка, линия, равнина: основите на всеки дизайн

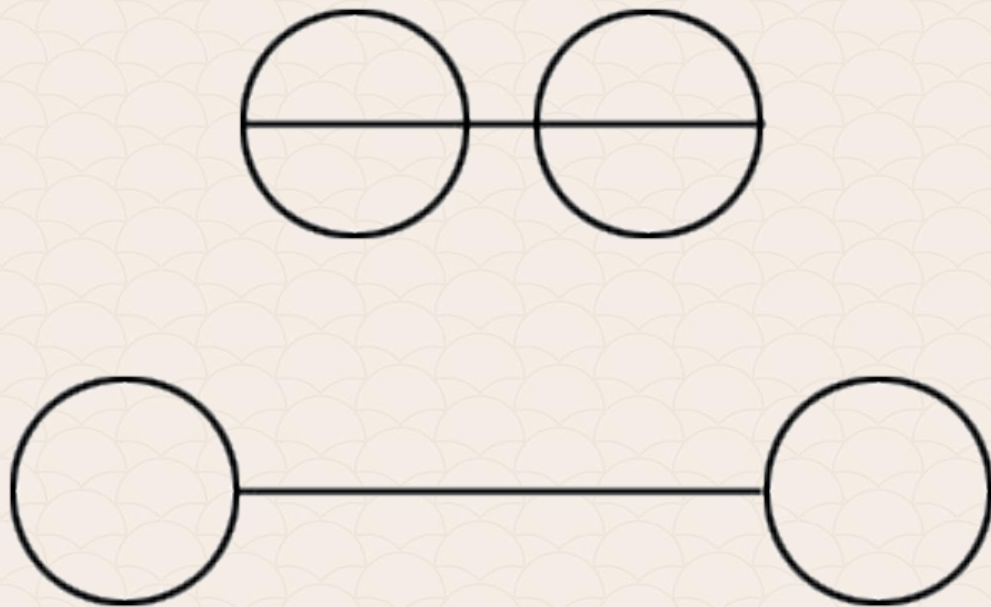
В общия случай пасивната линия или крива се създава от невидимото разделение на цветовете, форми и стойности.

Този вид линии се използват, за да помогнат за фокусирането на потребителското око в определена област от дизайна.

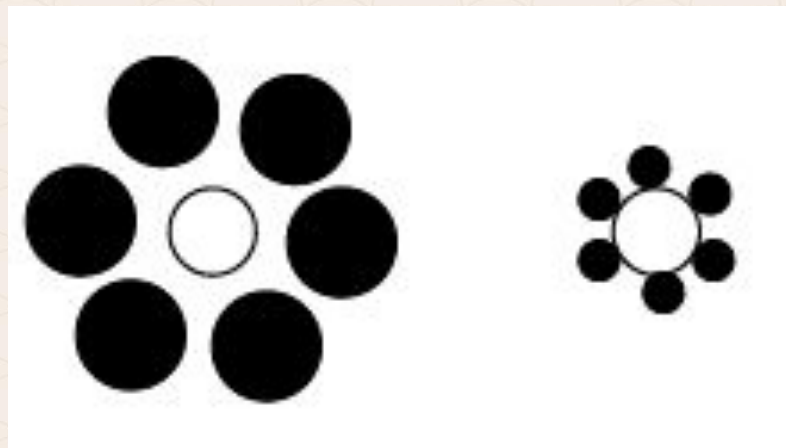
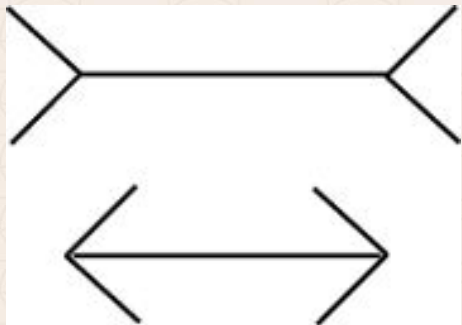
Основното разпределение на пространството чрез тази техника е под формата на **кръг**, на **"Z"** или **в решетка**.

Диагоналните линии означават **движение** и **емоция**, а **хоризонталните линии** придават усещане за **спокойствие** и **статичност**.

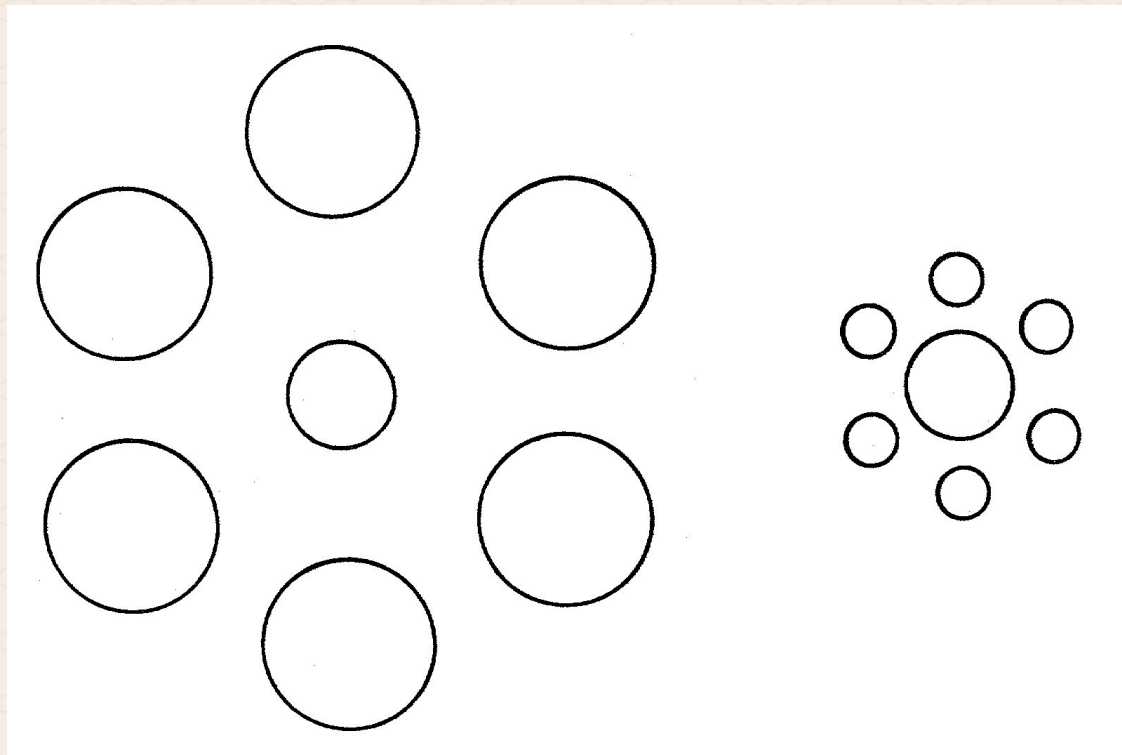
Точка, линия, равнина: основите на всеки дизайн



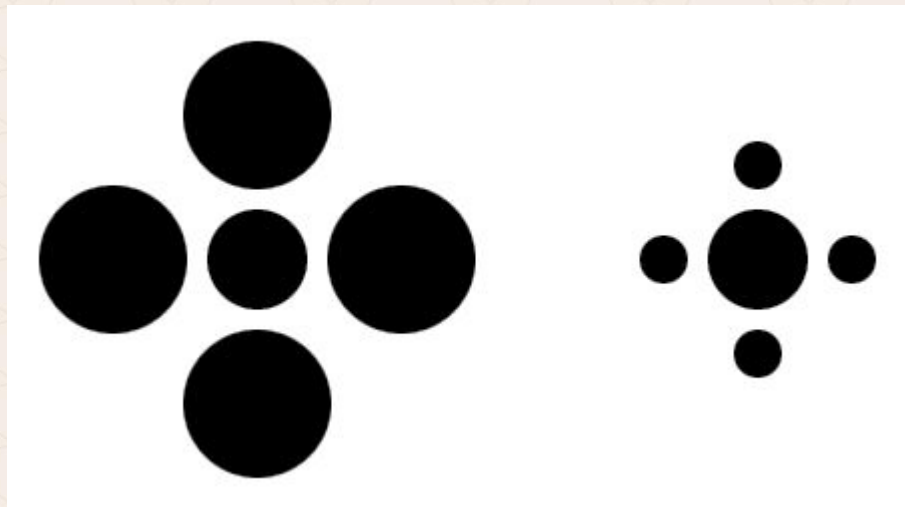
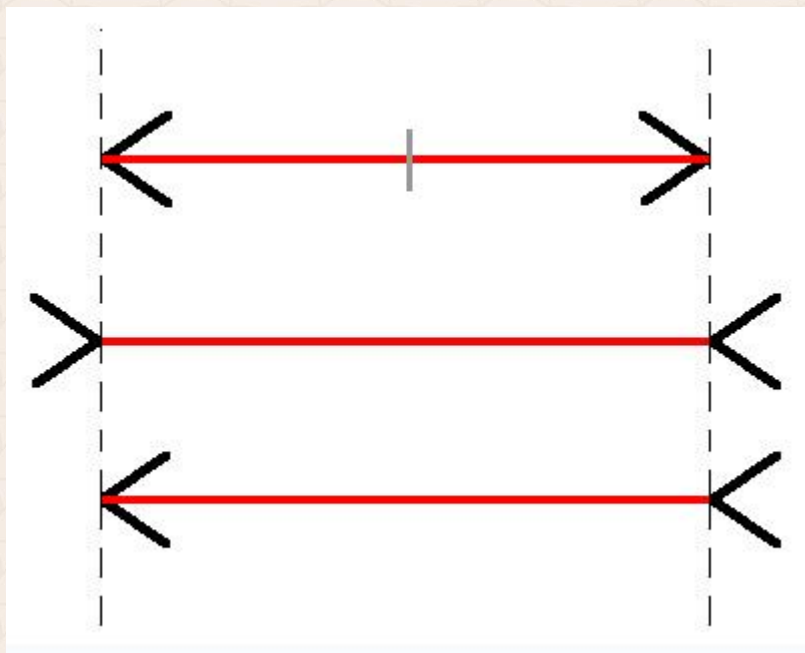
Точка, линия, равнина: основите на всеки дизайн



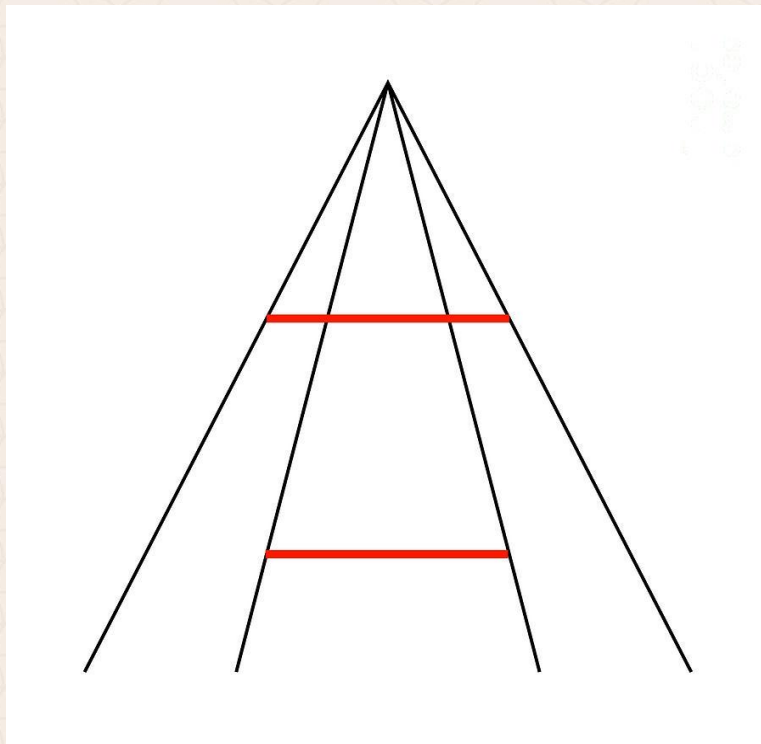
Точка, линия, равнина: основите на всеки дизайн



Точка, линия, равнина: основите на всеки дизайн



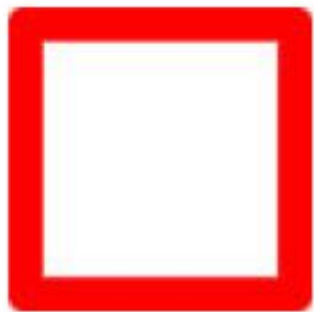
Точка, линия, равнина: основите на всеки дизайн



Ponzo илюзия

Геометричните форми

Основни фигури: квадрат, окръжност и триъгълник.



Геометричните форми

По време на скицирането задължително ще ни се наложи да използваме някой от тези три форми или всички заедно.

Учени, психолози, теоретици и естети са прекарвали десетки години в изучаването тези три основни фигури и въпросите защо и как чрез тях хората получават дву или триизмерна представа за пространството.

Така, макар да работим на двумерни екрани, ние може да създадем илюзия за 3D-пространство.

Геометричните форми

Според теорията на Гешалт (Gestalt): отделните части в един дизайн образуват едно цяло.

Тази теория се представя чрез три думи "*цяло, конфигурация, или форма*". Гешалт теорията е фокусирана в четири аспекта:

1. Способност да разпознават познати форми.
2. Как тези форми се възприемат на фона на общата картина.
3. Как зрителят възприема цялата среда – дизайнът.
4. Как да премахнем всички излишни форми, които не са необходими за изпълнение на графичната задача.

Геометричните форми

Специалистите в тази област са открили, че **зрителят вижда контура на фигурата, преди нейното запълване**, стойност, текстура, или всяка друга информация.

Контурът може да бъде разпознат, ако има **достатъчно контраст** между формата и фона.

Фигурите, които са прости и симетрични най-лесно се познават и запомнят, например квадрат, кръг.

Веднъж разпознати, фигурите лесно се запомнят!

Текстури

Дизайнерите също използват текстури, за да предизвикат определени настроения, заедно с другите елементи на дизайн.

Тук ние ще се съсредоточим върху значението на текстурата като декоративен инструмент за нашия дизайн. Тя се състои от обекти, които могат да се опишат с прилагателни, защото образно казано текстурата е визуална и осезателна.

Има различни определения за текстури:

Текстурата (Texture) е фон на страница, блок от текст, графичен елемент, възприеман като повърхност.

Текстури

Текстурата е добавена повърхност (*картинка, цвят, градиент, илюстрация*) към компютърно генерирана графика.

В триизмерния дизайн (*скулптури, арт инсталации, интериорен дизайн, архитектура и т.н.*), ефектът на текстурата се постига чрез материалите, посоката на източника на светлината, отразителната повърхност, както и разстоянието между зрителя и обекта.

Текстури

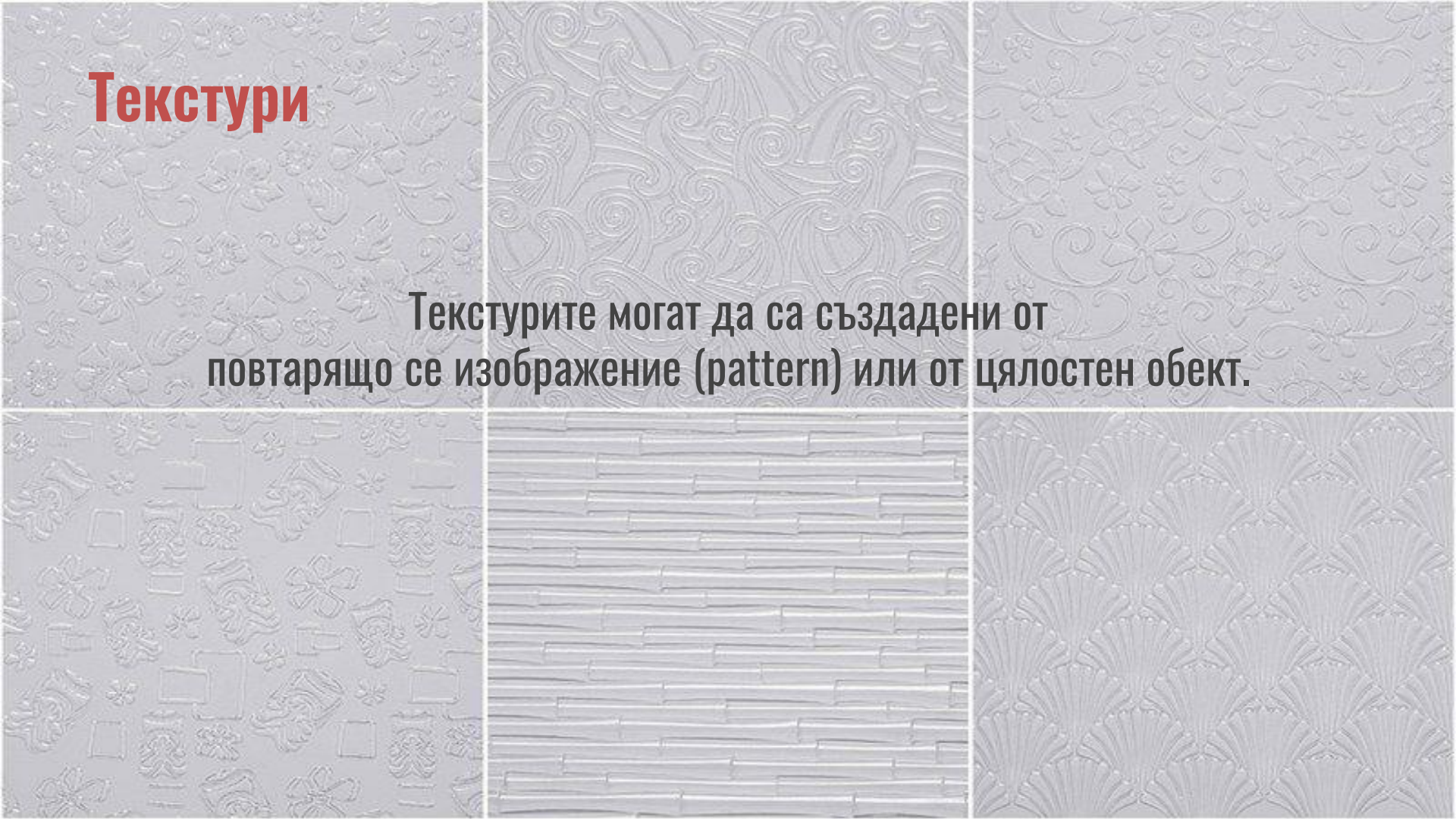
Текстурите са дигитални изображения, които представляват повърхност, материал, шаблон или картина, създадена от дизайнер или художник.

Те могат да бъдат растерни (*bitmap*), генерирани чрез софтуер или вмъкнати в компютъра чрез сканиране на някакво изображение и. *В нашия случай ние ще разглеждаме текстурите, създадени с векторни инструменти в Adobe Illustrator.*

Текстурата в компютърната графика представлява растер, който се прилага към двуизмерен или триизмерен обект, като го прави да изглежда по-реалистичен – сякаш е направен от материал - камък, дърво и т. н.

Текстури

Текстури могат да са създадени от
повтарящо се изображение (pattern) или от цялостен обект.



Типография

Типография (**type** = *отпечатък*, **graphia** = *пиша*) е изкуство и техника за полагане на видове писмени субекти като знаци, използвайки комбинация от шрифтове, размери, дължина на редовете, интервал между редовете, индивидуален и общ интервал между буквите.

Типографията

В съвременното използване, практика и изследване на шрифтовете, типографията намира много широко приложение, покривайки всички аспекти от дизайна на буквите и приложението му, включвайки:

набиране & дизайн на шрифта; почерк & калиграфия; графити; надписи & архитектурен шрифт; дизайн на плакат и други големи мащабни шрифтове (сигнализации, билбордове); делови комуникации & печатни промоционални материали; реклама; търговски знаци & типографски лога (логотипи), кинетична типография в киното и телевизията.

Типографията

След дигитализирането, областта на приложение на шрифтовете, стана много по-обширна, появявайки се върху дрехи, интернет страници и като част от индустриалния дизайн – шрифтът е присъщ за домашната техника, LCD екраните на мобилните телефони, автомобилните табла, преносимите видео игри, химикалки и ръчни часовници, логата, символните шрифтове в уеб страниците и уеб приложенията.

Типография

<http://fontastic.me>

<https://fontawesome.github.io/Font-Awesome/icons/>

<http://www.fontfabric.com/> & Google fonts

<https://www.fontsquirrel.com/>

<http://www.font2web.com/>

<https://fonts.google.com/>

Типографията



1. MANTEKA



2. DESIGNOSAUR

Типографията



3. DALLE

LONDON BETWEEN
ABCDEFGHIJKLMN O PQRSTU VWXYZ
abcdefghijklmnopqrstuvwxyz
0123456789

4. LONDON BETWEEN

Типографията



5. COMFORTAA

Типографията

28 DAYS LATER

ABCDEFGHIJKLMNOPQRSTUVWXYZ

ABCDEFGHIJKLMNOPQRSTUVWXYZ

1234567890

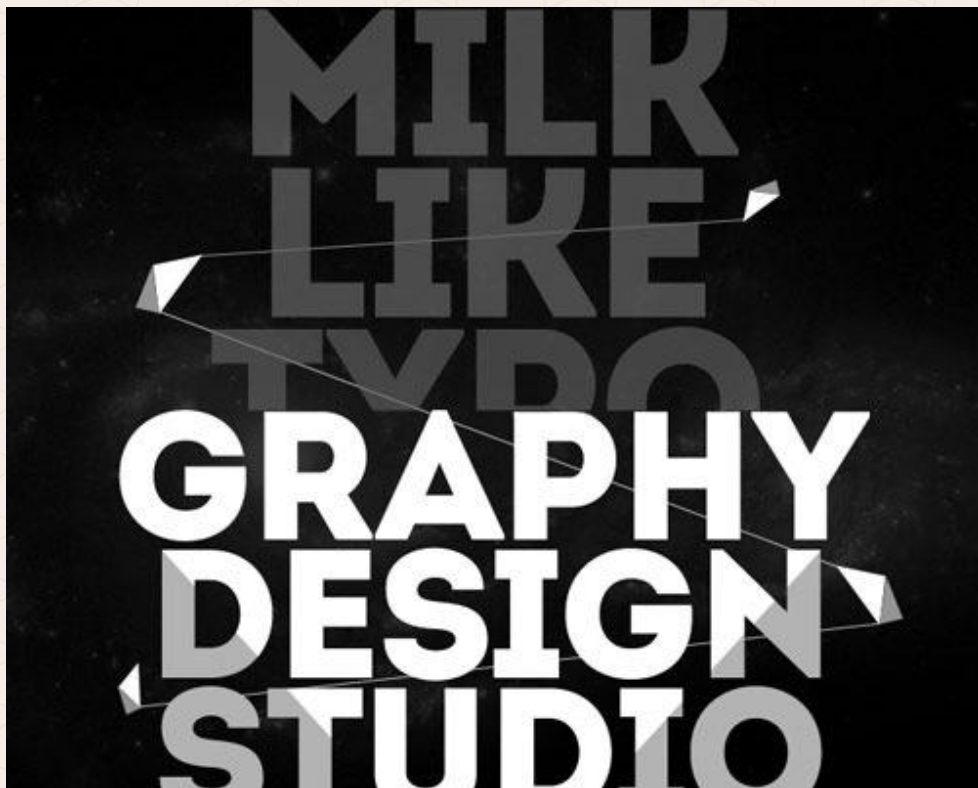
6. 28 DAYS LATER

Типографията



7. CAITLYN

Типографията



Типографията



BLACKOUT

9. BLACKOUT

Типографията



10. VHIA



11. TEARDROP

Типографията



BURRITO

The word 'BURRITO' is rendered in a bold, black, stylized font. The letter 'B' features a decorative wavy line on its left side. The letter 'i' has a small spiral above it. The letter 'O' has a small spiral inside it. The font is set against a light gray rectangular background, which is framed by black curved shapes at the top and bottom.

12. BURRITO

Ambit



Helvetica Now



Avenir Next Pro

Adrian Frutiger

Akira Kobayashi



**AVENIR[®]
NEXT**

Plantin

Plantin

Aa Qq Rr

Aa Qq Rr

a

ANTWERP

abcdefghijklm

nopqrstuvwxyz

0123456789

Futura PT

Футура

Futura

Футура

Futura

Футура

Futura

Futura

Футура

Futura

Футура

Futura

Футура

Futura

Футура

Футура

Futura

FUTURA

22 fonts 8 condensed styles

Para*type*

Untitled Sans



FF Meta

FF Meta Font

abcdefghijklmnopqrstuvwxyz
ABCDEFGHIJKLMNOPQRSTUVWXYZ

A quick brown fox jumps over the lazy dog.

TT Norms Pro

**MODERN
GEOMETRIC
GROTESK**

TT Norms Pro
ExtraBlack 190 pt

03 — 38
Font family

TT Norms Pro
Font Overview

TypeType
www.typecase.org

TypeType

Visuelt

VISUELT

- 1 Thin
- 2 ExtraLight
- 3 Light
- 4 Regular
- 5 Medium
- 6 Bold
- 7 **Black**

VISUELT

- Thin Italic*
- ExtraLight Italic*
- Light Italic*
- Regular Italic*
- Medium Italic*
- Bold Italic***
- Black Italic***

Sentinel

Sleepy Hollow Sports Park
Montarels Grenache Rosé
Temperature Coefficient
Roasted Eggplant Salad
La Moussière Sancerre
Herb Infused Potatoes
Behavior Modification
Seared Scallops Niçoise
Oriental Fountain Grass
Butternut Squash Risotto
Complementary Medicine
Selvapiana Chianti Rufina

Univers

Univers

**12345678910, !@#\$%^&*()<>{}[];
ABCDEFGHIJKLMNOPQRSTUVWXYZ**

A quick brown fox jumps over the lazy dog

Brandon Grotesque

FOR *the* LOVE OF
PRINTED TYPE

BRANDON GROTESQUE

Supplément Régulier

TYPOGRAPHIE

Handsetzerei

Italienische Automobilwerke

Meisterklasse

Junger Laufbursche

Zirkuszelt

Nachrichten aus Presse und Rundfunk

Upplysningsbyrå

OZEANDAMPFER

Peignot

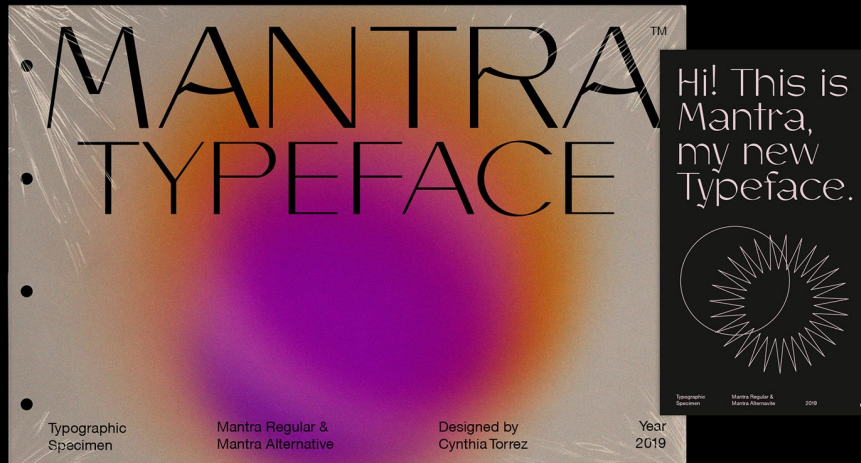
ZAHNAUFHELLUNG

Peignot D Ro1 Medium

AVOCATIVE

Peignot Initials D Bold

Mantra



Minion

**THE
MINION**

DOCALLISME HAS FONT

Supria Sans



Formula Condensed



Matrice

SUNDANCE
TYPOGRAPHY
COMPANY
IDN-003
REG.40393

“DIE PRO — SERIE”



MATRICE®

FONT → A>Z → *Italic* 🌐 INTL ⬠



BY
←

(**FAMILY**)

8 WEIGHTS > OTF

SUND03
Matrice - Font Family
8-weights + Italic
75+ Languages
*Latin (DIN) Based
Open Type Format

Design & Publication
By Studio Sun
© 2019 All Rights Reserved
West Java, Indonesia
213509

FACES
PUBLICATIONS
1994
DIN-019 INTL © STUDIO SUN

Panama

PANAMA Monospace, Monospace Bold,
Monospace Italic, Monospace
Iranic, Proportional, Proportional
Bold, *Proportional Italic* and
Proportional Iranic

Goldplay

Goldplay

· A GEOMETRIC & SOFT TYPEFACE ·

latinotype

Designed by
Enrique Hernández V.

Published by
Latinotype

2019

Olivetta

**LOS
ANDES
TYPE**

2019

—

DESIGNED BY
Alfonso García

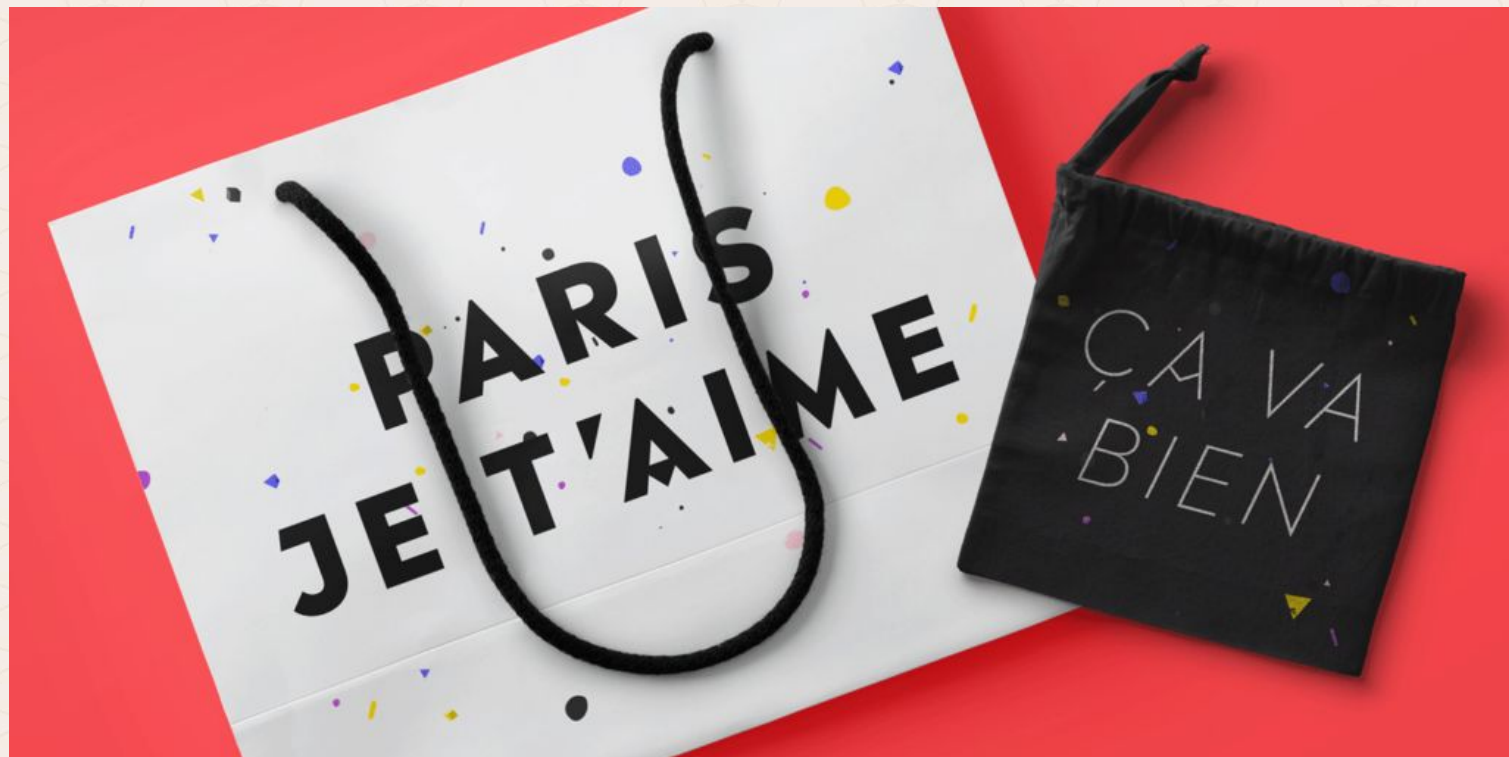
—

TYPE FAMILY OF
20 fonts

Olivetta

An ironic sans

Madera



Sama Latin

An abstract graphic featuring the word "BOUNCE" in a bold, white, sans-serif font. The text is centered within a rectangular area that has a dark blue background. Overlaid on this background are several large, flowing, organic shapes in shades of purple and blue, creating a sense of movement and depth. The overall composition is modern and dynamic.

BOUNCE

Breton

Breton

Inspired by Boston. Made in Latin America.

latinotype

Design by
**Daniel Hernández &
Rodrigo Fuenzalida**

Published by
Latinotype

2019

Recoleta

PUBLISHED BY
LATINOTYPE

latino
type

Recoleta

14 fonts - includes alternates

DESIGNED BY
JORGE CISTERNA

Financier Display

**Financier
Display.**

Moranga

Moranga

latinotype

Designed by
Sofia Mohr

Published by
Latinotype

2020

Cookery



Neue Haas Grotesk



Шрифт

При металните печатарски букви, думата “**шрифт**” означава завършен вид на шрифт със **специфичен размер** (*измерващ се обикновено в пунктове*), **плътност** (*например, светъл, книга, удебелен, черен*), и **ориентация** или **ъгъл**, например, обикновен (*roman*), **курсив** (*italic*), **наклонен** (*oblique*), **удебелен** (*bold*).

Що се отнася до цифровите букви, шрифтът представлява компютърен файл, който съдържа векторните пътеки, преди да бъдат пресъздадени на екрана или на страницата.

Цифровите шрифтове съдържат неограничени (*или ограничени от приложенията*) брой размери.

Шрифт

Някои приложения могат да създават автоматично допълнителни плътности или ориентации на шрифта, но те не се смятат за типографски правилни, тъй като тези промени са зависими от човешки фактор и трябва да се прецизират.

Семейството на шрифтовете е група от взаимосвързани шрифтове, които варират единствено в плътност, ориентация, дебелина и т.н. Например, Times е една фамилия на шрифтове, докато Times Roman, Times Italic и Times Bold са шрифтове сами по себе си.

Много семейства на шрифтове съдържат набор от шрифтове, докато някои (например, Zapf Dingbats) могат да съдържат само един, а други (например, Helvetica) могат да съдържат дузина шрифтове.

Растерни шрифтове

Растерните шрифтове са проста колекция от изображения.

За всеки вариант на шрифта има пълен набор от символни изображения и с всеки набор е прикрепено по едно изображение за всеки знак.

Например, ако шрифтът има три размера, за всяка комбинация от плътност (**bold**) и курсив (*italic*), трябва да има 12 пълни набора от изображения.

Растерните шрифтове не са вече широко разпространени, защото други методи за декодиране са взели надмощие, с визуално качество и гъвкавост. В някои случаи те все още се използват. Растерните шрифтове намират употреба в Linux средата, възстановителната среда на Windows, както и в някои вградени системи.

Растерни шрифтове

EVERY
CHARACTER
IN A BOLD MAP
FONT IS A
SMALL PICTURE

Растерни шрифтове



Растерни шрифтове

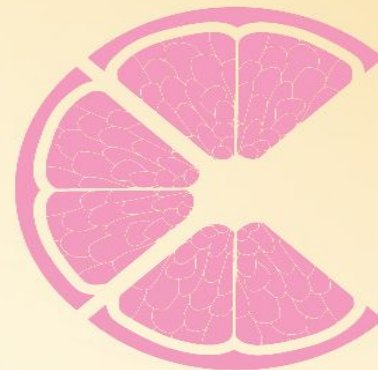
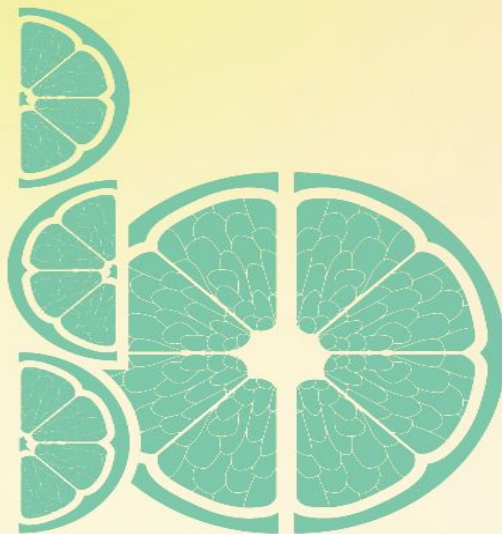
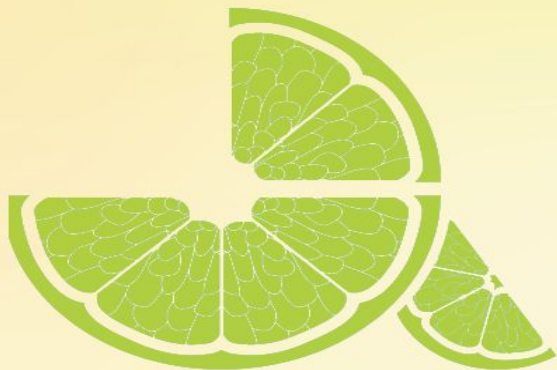


Растерни шрифтове



MONSTERS
BUSTER

The image displays the words "MONSTERS" and "BUSTER" in a highly stylized, 3D font. "MONSTERS" is rendered in a green color with a dark green outline and a slight shadow, while "BUSTER" is in a bright yellow color with a dark red outline and a prominent shadow. The letters are thick and blocky, with a playful, cartoonish feel. The text is set against a solid yellow rectangular background, which is itself centered on a light gray background with a subtle pattern of overlapping circles.



Растерни шрифтове

*delicious
squeazy*
juicy
font by Vanisara

Видове шрифтове

Шрифтове Type 1 и Type 3

Шрифтовете Type 1 и Type 3 са били открити от Adobe за професионално, дигитално набиране на текст. Използвайки PostScript, символите се изобразяват с криви на Безие (*Bezier curves*), и по този начин един набор от символи може да бъде реализиран чрез просто математическо преобразуване.

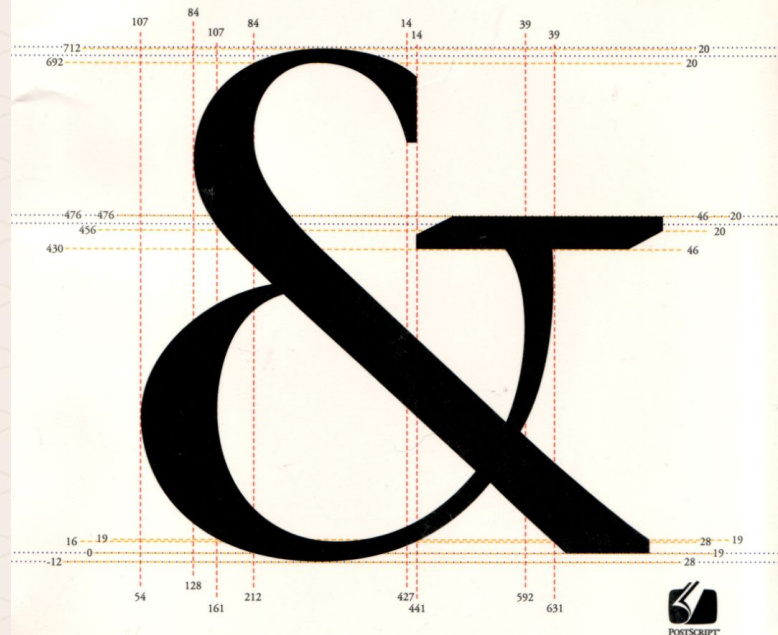
На практика, много големите или много малките видове шрифтове се нуждаят от допълнителни атрибути – HINTs, за да изглеждат добре.

Шрифтът Type 1 се използваше от собствената HINT система на Adobe, която беше много скъпа. Шрифтът Type 3 беше същия като Type 1 без HINT, и затова изглеждаше добре в нормален размер.

Adobe Type 1 Font Format

VERSION 1.1

Adobe Systems Incorporated



Видове
шрифтовe

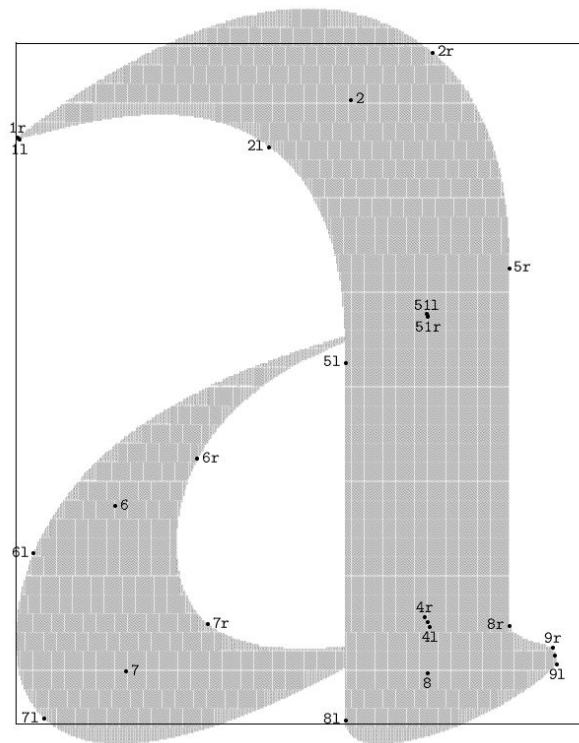
Times New Roman
New Roman Italic
Arial and *Arial Italic*
Filled Arial & *Italic*
Connective Script
Fancy Cursive Script
Old English and Italic
Old English Newsprint
Normal Old English
Brush Stroke

Видове шрифтове

Шрифтът TrueType е оригинална система за шрифтове, разработена от Apple Computer. Създадена, за да замени шрифта Type 1, който беше приеман от повечето хора за твърде скъп. Подобно на шрифта Type 1, и тук се използват кривите на Безие за изобразяване на символите.

METAFONT използва различен начин за изобразяване на символите. Подобно на TrueType, той е математическа описваща система (**description system**), но изобразява символите чрез щрихи на сферична писалка. Това означава, че символите, създадени с METAFONT, нямат остри точки, тъй като вида на молива има краен размер.

Видове шрифтове



Видове шрифтове

Серифи

Шрифтовете могат да бъдат разделени в две основни категории: **серифни** (serif) – шрифт с допълнителни графични елементи; и **несерифни** (sans-serif) – шрифт без допълнителни графични елементи.

Шрифтовете от вида serif включват малки особености в края на щриха на буквите. Голямо разнообразие има и сред шрифтовете от типа sans-serif; и двете групи съдържат изглед, разработен за разполагане на голям брой букви в основния текст, както и изгледи, създадени основно с декоративна цел.

Присъствието или отсъствието на допълнителни графични елементи формира само един от многото фактори, които трябва да бъдат взети под внимание при избора на шрифт.

Видове шрифтове

AaBbCc

Sans-serif font

AaBbCc

Serif font

AaBbCc

Serif font (serifs
highlighted in red)

Видове шрифтове

Серифи

Шрифтовете с допълнителни графични елементи се считат за по-лесно четими при по-дълги пасажии, в сравнение с шрифтовете без допълнителни графични елементи.

Проучванията по въпроса не са еднозначни, предполагайки, че до голяма степен този ефект се получава от доброто познаване на шрифтовете от типа **serif**. Основно правило е, че в печатните материали, като вестници и книги, почти винаги се използват шрифтове от вида **serif**, най-вече за основния текст.

Интернет страниците нямат специфичен шрифт и могат да се съобразяват само с настройките на браузъра на потребителя. Интернет страниците, които използват определен шрифт, най-вече включват съвременни шрифтове от типа **sans-serif**, като Verdana, тъй като се предполага, че за разлика от печатните материали, тези шрифтове се четат по-лесно на компютърния екран.

Видове шрифтове

Пропорционалност (Proportionality)

Пропорционалният шрифт изобразява символите, използвайки различни ширини, докато непропорционалният е с фиксирана ширина или моно-разреден (monospace) шрифт използва фиксирани ширини на символите.

Повечето от хората смятат, че пропорционалните шрифтове изглеждат по-добре и са по-лесни за четене. По този начин, те се появяват много редовно в публикуваните професионални печатни материали. По същата причина, компютърните приложения GUI (*такива , като програмите за обработка на текст и интернет браузърите*) обикновено използват пропорционални шрифтове. Независимо от това, много пропорционални шрифтове съдържат фигури с фиксирана ширина, така че колоните от символи остават подравнени.

Видове шрифтове



The diagram illustrates the difference between proportional and monospace fonts. The word 'Proportional' is shown on the top line, with each letter and space represented by a vertical bar of varying width, indicating that spacing is proportional to the characters. The word 'Monospace' is shown on the bottom line, with each letter and space represented by a vertical bar of uniform width, indicating that all characters take up the same amount of space.

Proportional

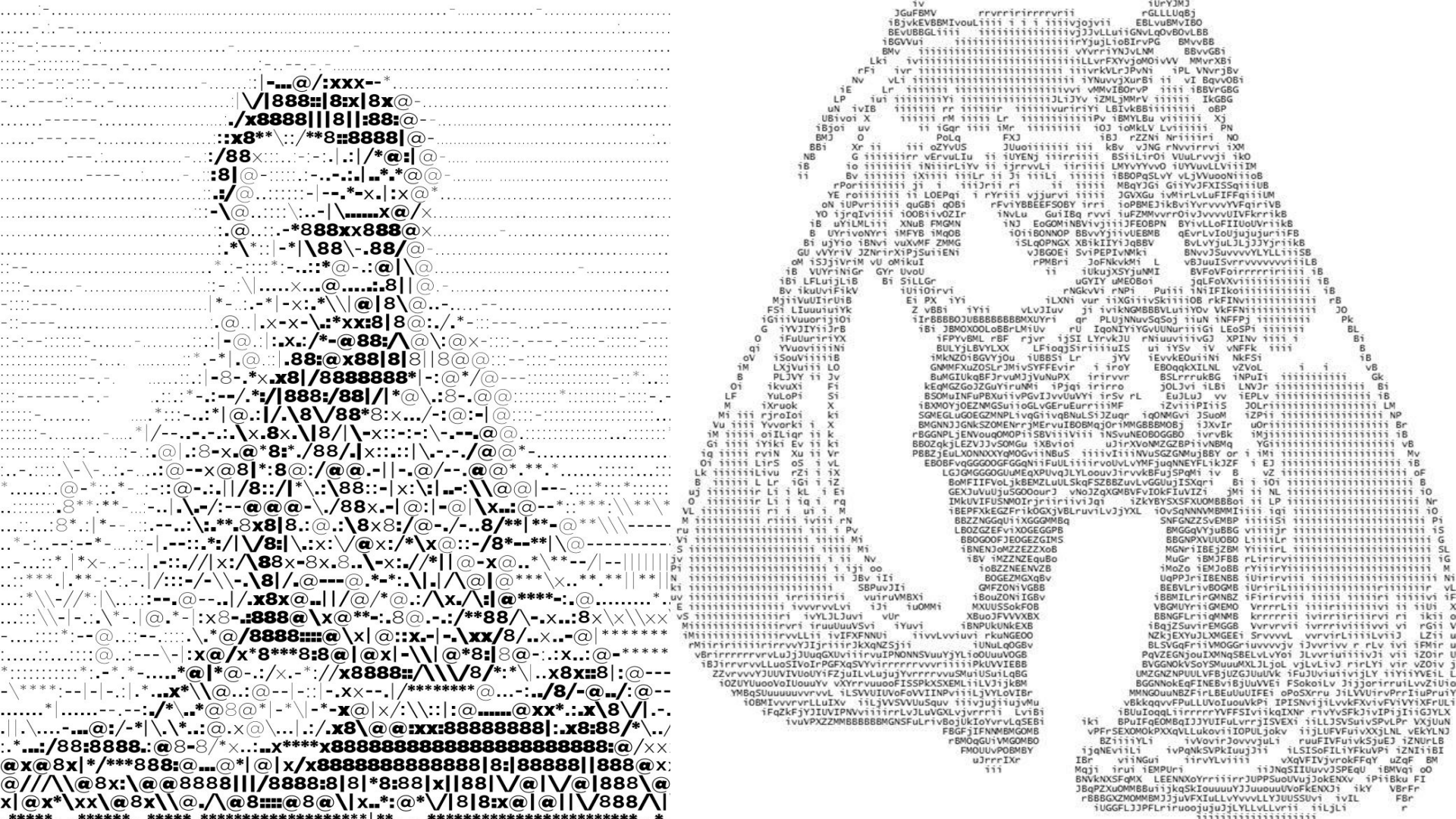
Monospace

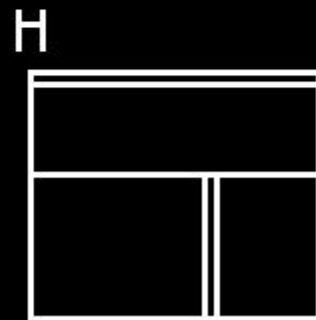
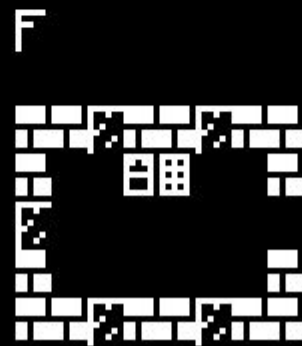
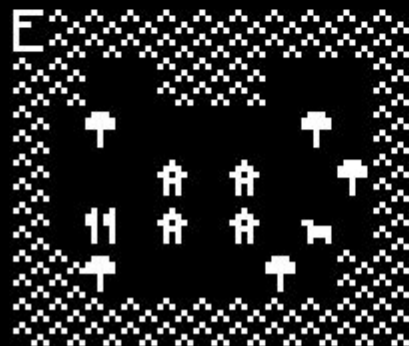
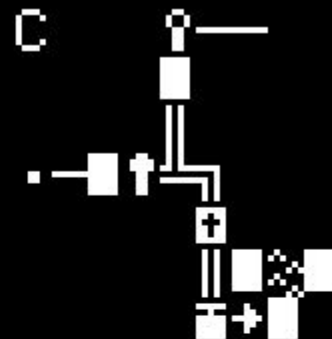
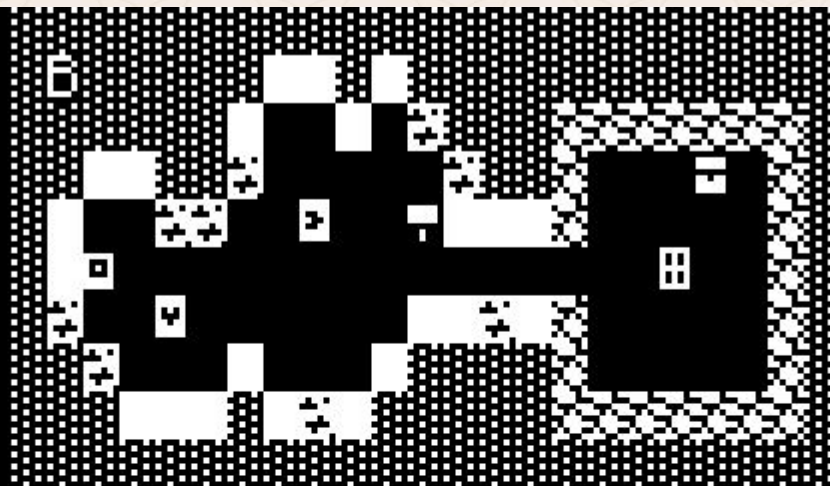
Структура на шрифтовете

Въпреки това, в определени случаи, въздействието на непропорционалните шрифтове е по-добра от тази на пропорционалните шрифтове, тъй като техните знаци са построени в по-добре подредени колони.

Повечето печатни издания и текстови компютърни екрани използват непропорционални шрифтове. Болшинството компютърни програми, които имат интерфейс, базиран на текст, използват само непропорционални шрифтове в техните различни конфигурации. Повечето компютърни програмисти предпочитат да използват моно-разредни шрифтове, когато редактират изходен код.

Изкуството, наречено ASCII изисква непропорционален шрифт за характерния си изглед.





[illegible]

Структура на шрифтовете

[illegible]

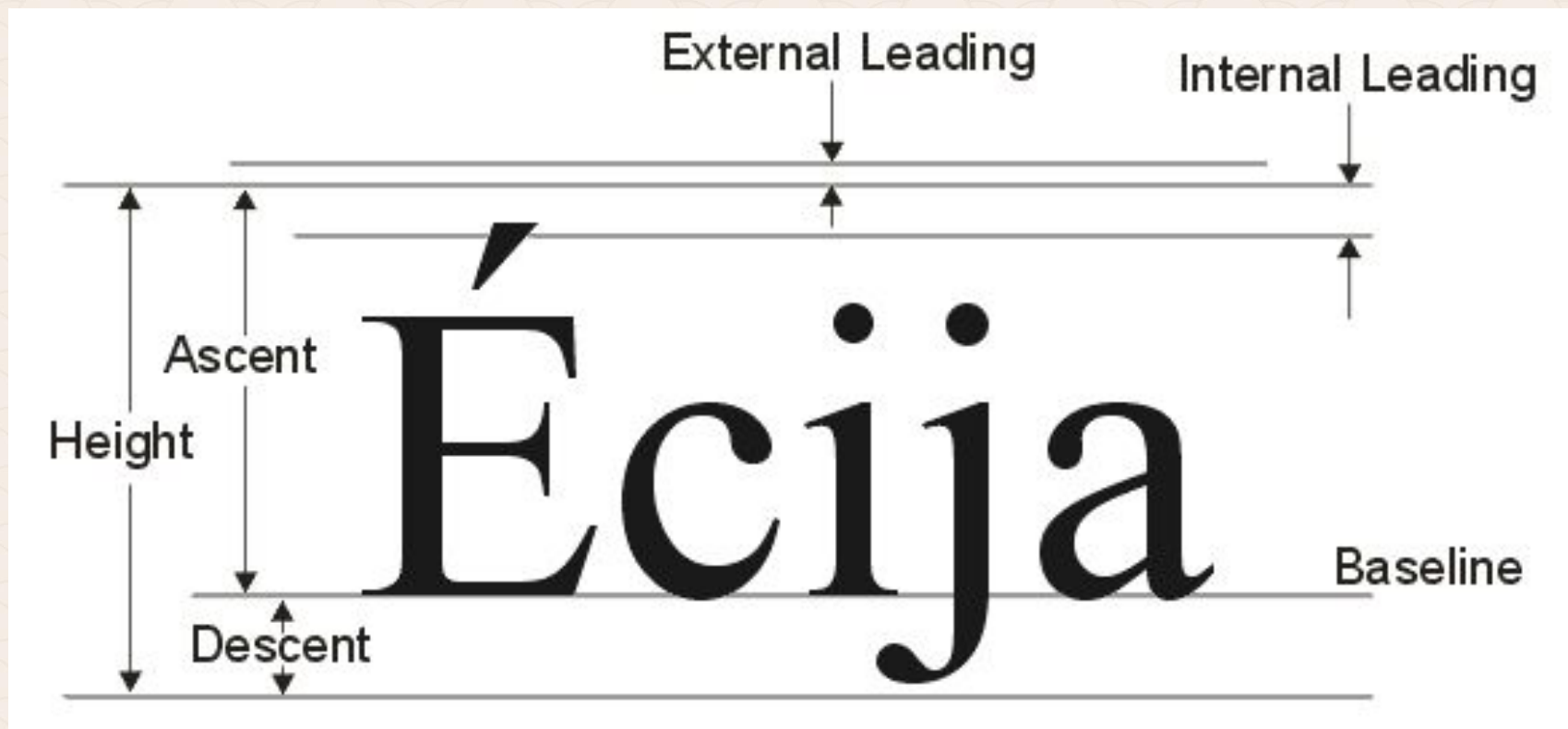
Структура на шрифтовете

Измерения

Повечето, ако не и всички, начини за набор на символи споделят понятието за **една основна линия (baseline)**: това е въображаема хоризонтална линия, върху която се поставят знаците. При някои начини за набор на символи, части от тях лежат под основната линия.

Часта, която обхваща спускащите се под основната линия символи и, която обхваща разстоянието между основната линия и най-ниско спускащата се точка от символа, се нарича "**Descent**". Обратно, частта, която обхваща разстоянието между основната линия и върхната точка на символа, се нарича "**Ascent**". Частите "**Ascent**" и "**Descent**" могат да включват или не разстоянието, добавено за ударенията или други различителни знаци.

Структура на шрифтовете



Създаване на текст

Inkscape има възможност за създаване на дълъг и сложен текст. Тя е много удобна векторна програма за създаване на малки текстови обекти като надписи, банери, логотипа, графични надписи, заглавия и т.н. Този раздел се занимава с най-базовото въвеждане във възможностите на Inkscape за създаване на текст.

Създаването на текстов обект е толкова просто, колкото включването на инструмента Text (F8). Щракнете някъде в документа и въведете своя текст. За да промените семейството на шрифта, стила, размера и подравняването, отворете диалоговия прозорец Text and Font (Shift+Ctrl+T). Този диалогов прозорец също има таблица за въвеждане, където можете да редактирате избрания текстов обект – в някои случаи това може да бъде по-удобно от редактирането му направо върху паното (в частност, тази таблица помага за проверката на набора на букви).

Създаване на текст

Photoshop, Illustrator, InDesign имат възможност за създаване на дълъг и сложен текст, както и за изготвяне на малки текстови обекти като надписи, банери, лога, графични надписи, заглавия и т.н.

Едно от най-честите действия при проектирането на текст е регулирането на разстоянието между буквите и редовете. Когато редактираме текст, можем да променим интервала между буквите (*letter spacing*) в действащия ред от текстовия обект, така че общата дължина на линията се променя с 1 пиксел в действащото временно увеличение или намаление на мащаба на изображението.

По правило, ако размерът на шрифта в текстовия обект е по-голям от този по подразбиране, най-вероятно ще има полза от сгъстяване на буквите малко повече от това по подразбиране.

Създаване на текст

Стегнатият вариант изглежда малко по-добре като заглавие, но все още не е перфектен. При различните азбуки разстоянията между две букви не са постоянни. В латинската азбука "a" и "t" са твърде раздалечени, докато "t" и "i" са твърде близо една от друга.

Количеството на такова лошо сливане на букви (*особено видими при шрифтове с големи размери*) е по-голямо при шрифтовете с лошо качество, отколкото при шрифтовете с високо качество; но във всеки текстови ред и във всеки шрифт най-вероятно ще откриете двойка от букви, където ще имате полза от регулирането на сливането на буквите.

Fonts used:
Tallys
Museo 500

Fonts created by:
Jos Buivenga
edjbris Font Foundry

Design by:
Sigurdur Arnarsson
<http://font.is>

The Anatomy of Type



Периодична таблица на шрифтовете

1. Периодичната таблица на шрифтовете е издържана в стила на периодичната таблица на химичните елементи.
2. Тази таблица включва сто от най-популярните, значими и известни шрифтове на съвремието. Както традиционната периодична система, така и тази на шрифтовете ги категоризира по определени признаци.
3. Таблицата на шрифтовете ги разделя на семейства и класове – *несерифни, серифни, ръкописни, готически, гравирани, екранни, гротескни, реалистични, didone, galalde, геометрични, хуанистични, с слабо изразени серифи и смесени*.
4. Всяка кутийка на таблицата съдържа името на шрифта и символ от една или две букви, създателят на шрифта, годината на създаването му и номер от 1 до 100. Номерът е определен със статистическа обработка на списъци и мнения от няколко сайта, посветени на типографията.

Periodic Table of Typefaces

Popular, Influential, & Notorious

1

H

Helvetica

Max Meisinger 1957

4

U

Univers

Adrian Frutiger 1954

16

Bg

Bell Gothic

Cheney H. Gethin 1938

31

In

Interstate

Stefan Frei-Jones 1964

54

Lg

Letter Gothic

Roger Blacker 1986

66

Tg

Trade Gothic

Jackman Byrne 1948

24

Oc

OCR

Arminius Tim Fuchs 1985

5

Ak

Akzidenz-Grotesk
Ernst Kornfeld 1896
Thomas G. Lange 1927

27

Fg

Franklin Gothic

Morris F. Benton 1932

40

Di

DiN

Ludwig Gisel 1964

58

Av

Avenir

Adrian Frutiger 1964

100

Ng

News Gothic

Morris Fuller Benton 1909

45

Ci

Chicago

Stefan Rake 1984

21

St

Stone

Samuel Stone 1927

38

Of

Officina

Erk Spiekermann 1986

62

Fe

Fedra

Peter Bi 2002

89

Po

Proforma

Hans van Blokland 1985

92

Oa

Oakland

Zoltan Lotos 1984

46

P

Peignot

A.M. Cassandre 1929

26

Th

Thesis

Lucas de Groot 1992

55

Bs

Bose

Zoltan Lotos 1981

99

Q

Quadrat

Fred Brakers 1982

82

Fi

Fette Fraktur

Andreas G. Beutner 1983

97

Bl

Blur

Nicola Kin 1990

49

Sc

Scala

Martin Majoor 1981

30

R

Rotis

St. Archer 1982

57

Ar

Arnhem

Fred Brakers 1986

94

CG

COOPERPLATE GOTHIC

Frederick W. Goudy 1901

96

Wr

Weiss Rundgothic

Errol Ruddell Weiss 1984

43

Ro

Rockwell

Frank H. Peterson 1934

7

T

Times

Stanley Morison 1911

39

Mm

Memphis

Errol Ruddell Weiss 1985

80

Sw

Swift

Gerard Unger 1987

86

Wr

Weiss Rundgothic

Errol Ruddell Weiss 1984

17

Tr

Trinité

Christ de Dada 1984

19

Ba

Baskerville

John Baskerville 1757

73

Sr

Scotch Roman

A.D. Farmer 1984

84

Ca

Caecilia

Heinrich M. Neumeier 1988

93

Ss

Sette Deutsche Schrift

Rudolf Koch 1915

12

L

Lucida

Charles Spence
Chris Warnock 1984

6

G

Garamond

Gautschi Garamond 1928

81

Itz

Itzberg S-12

Andreas Dürstberg 1984

87

Uf

Unger Fraktur

Gerhard Unger 1987

98

Wg

Wilde's Fraktur

Rudolf Koch 1915

10

C

Caslon

William Caslon 1722

11

M

Minion

Robert Slimbach 1995

83

Sf

Schindler's Fraktur

Hans Schindler 1914

95

Wf

Weinfest Fraktur

Andreas G. Beutner 1983

41

Jo

Joanna

Eric Gill 1932

23

Sa

Sabon

Francesco Garbi 1988

37

Ch

Cheltenham

Charles C. Stephens
Reginald G. Smith 1984

52

K

Kis

Nicola Kin 1990

64

Pa

Palatino

Hermann Zapf 1922

28

Be

Bembo

Robert Slimbach 1995

34

J

Jenson

Flaminio Ligabue 1983

65

O

Optima

Hermann Zapf 1984

76

Cb

Cooper Black

Donald B. Cooper 1929

88

Sp

Spectrum

Jan van Krimpen 1943

42

A

Aldine

Alison Mervin 1984

15

Fl

Fleischmann

Ernst Kasper 1927

71

Pr

Prokyon

Ernst Kasper 1980

85

Wg

Wilde's Fraktur

Rudolf Koch 1915

91

Bc

Bell Centennial

Matthew Carter 1976

35

Gr

Grifo Classico

Flaminio Ligabue 1983

36

Gc

Garamond Classico

Flaminio Ligabue 1983

72

Mt

Metro

Robert Slimbach 1995

86

Wr

Weiss Rundgothic

Errol Ruddell Weiss 1984

94

CG

COOPERPLATE GOTHIC

Frederick W. Goudy 1901

75

Da

Dax

Stefan Fischer 1992

78

Ts

Today Sans

Eric Spiekermann 1994

90

Am

Amplitude

Christian Schwartz 2003

96

N

Neutraface

Christian Schwartz 2002

87

If

Info

Eric Spiekermann 1994

20

Me

Meta

Eric Spiekermann 1981

74

Ao

Antique Olive

Nigel Coaffon 1985

82

Fi

Fette Fraktur

Andreas G. Beutner 1983

98

Wg

Wilde's Fraktur

Rudolf Koch 1915

18

S

Syntax

Hans Eduard Meier 1989

22

Ag

Avant Garde

Moss Lubell 1968

77

Fr

Frutiger

Adrian Frutiger 1927

89

Po

Proforma

Hans van Blokland 1985

95

Wf

Weinfest Fraktur

Andreas G. Beutner 1983

14

Fr

Frutiger

Adrian Frutiger 1927

8

Gs

Gill Sans

Eric Gill 1929

32

My

Myriad

Robert Slimbach 1995

63

Co

Courier

Howard Carter 1955

93

Ss

Sette Deutsche Schrift

Rudolf Koch 1915

9

O

Optima

Hermann Zapf 1984

2

F

Futura

Paul Renner 1927

3

B

Bodoni

Giambattista Bodoni 1794

47

E

Eurostile

Adrian Frutiger 1980

50

Ce

Century

Morris Fuller Benton 1919

25

TA

TRAJAN

Carl Ten Eyck 1988

13

D

Didot

Thierry Giffard 1795

60

Go

Gotham

Stefan Frei-Jones 2000

97

Bl

Blur

Nicola Kin 1990

100

Ng

News Gothic

Morris Fuller Benton 1909

48

Ma

Matrix

Zoltan Lotos 1984

44

W

Walbaum

John Walbaum 1800

68

Le

Lexicon

Stam de Oude 1982

80

Sw

Swift

Gerard Unger 1987

92

Oa

Oakland

Zoltan Lotos 1984

29

Cl

Clarendon

Bergman Fox 1883

17

Tr

Trinité

Christ de Dada 1984

33

Itz

Itzberg S-12

Andreas Dürstberg 1984

45

Ci

Chicago

Stefan Rake 1984

57

Ar

Arnhem

Fred Brakers 1986

21

St

Stone

Samuel Stone 1927

6

G

Garamond

Gautschi Garamond 1928

30

R

Rotis

St. Archer 1982

42

A

Aldine

Alison Mervin 1984

54

Lg

Letter Gothic

Roger Blacker 1986

26

Th

Thesis

Lucas de Groot 1992

19

Ba

Baskerville

John Baskerville 1757

37

Ch

Cheltenham

Charles C. Stephens
Reginald G. Smith 1984

49

Sc

Scala

Martin Majoor 1981

61

Eg

Egyptian

Arvid Gornier 1987

12

L

Lucida

Charles Spence
Chris Warnock 1984

10

C

Caslon

William Caslon 1722

34

J

Jenson

Flaminio Ligabue 1983

46

P

Peignot

A.M. Cassandre 1929

58

Av

Avenir

Adrian Frutiger 1964

28

Be

Bembo

Robert Slimbach 1995

11

M

Minion

Robert Slimbach 1995

35

Gr

Grifo Classico

Flaminio Ligabue 1983

47

K

Kis

Nicola Kin 1990

59

Alg

Altenburg-Gothic

Wittling Herz 1914

23

Sa

Sabon

Francesco Garbi 1988

15

Fl

Fleischmann

Ernst Kasper 1927

32

My

Myriad

Robert Slimbach 1995

44

W

Walbaum

John Walbaum 1800

56

Uf

Unger Fraktur

Gerhard Unger 1987

20

Me

Meta

Eric Spiekermann 1981

8

Gs

Gill Sans

Eric Gill 1929

27

Fg

Franklin Gothic

Morris F. Benton 1932

39

Mm

Memphis

Errol Ruddell Weiss 1985

51

Sf

Schindler's Fraktur

Hans Schindler 1914

1

H

Helvetica

Max Meisinger 1957

9

O

Optima

Hermann Zapf 1984

18

S

Syntax

Hans Eduard Meier 1989

31

In

Interstate

Stefan Frei-Jones 1964

43

Ro

Rockwell

Frank H. Peterson 1934

5

Ak

Akzidenz-Grotesk
Ernst Kornfeld 1896
Thomas G. Lange 1927

14

Fr

Frutiger

Adrian Frutiger 1927

22

Ag

Avant Garde

Moss Lubell 1968

33

Itz

Itzberg S-12

Andreas Dürstberg 1984

45

Ci

Chicago

Stefan Rake 1984

6

G

Garamond

Gautschi Garamond 1928

3

B

Bodoni

Giambattista Bodoni 1794

13

D

Didot

Thierry Giffard 1795

24

Oc

OCR

Arminius Tim Fuchs 1985

36

Gc

Garamond Classico

Flaminio Ligabue 1983

4

U

Univers

Adrian Frutiger 1954

2

F

Futura

Paul Renner 1927

12

L

Lucida

Charles Spence
Chris Warnock 1984

25

TA

TRAJAN

Carl Ten Eyck 1988

37

Ch

Cheltenham

Charles C. Stephens
Reginald G. Smith 1984

5

Ak

Akzidenz-Grotesk
Ernst Kornfeld 1896
Thomas G. Lange 1927

7

T

Times

Stanley Morison 1911

17

Tr

Trinité

Christ de Dada 1984

28

Be

Bembo

Robert Slimbach 1995

39

Mt

Metro

Robert Slimbach 1995

9

O

Optima

Hermann Zapf 1984

6

G

Garamond

Gautschi Garamond 1928

16

Bg

Bell Gothic

Cheney H. Gethin 1938

27

Fg

Franklin Gothic

Morris F. Benton 1932

38

Of

Officina

Erk Spiekermann 1986

14

Fr

Frutiger

Adrian Frutiger 1927

1

H

Helvetica

Max Meisinger 1957

11

M

Minion

Robert Slimbach 1995

22

Ag

Avant Garde

Moss Lubell 1968

33

Itz

Itzberg S-12

Andreas Dürstberg 1984

4

U

Univers

Adrian Frutiger 1954

2

F

Futura

Paul Renner 1927

12

L

Lucida

Charles Spence
Chris Warnock 1984

23

Sa

Sabon

Francesco Garbi 1988

34

J

Jenson

Flaminio Ligabue 1983

5

Ak

Akzidenz-Grotesk
Ernst Kornfeld 1896
Thomas G. Lange 1927

3

B

Bodoni

Giambattista Bodoni 1794

13

D

Didot

Thierry Giffard 1795

24

Oc

OCR

Arminius Tim Fuchs 1985

35

Gr

Grifo Classico

Flaminio Ligabue 1983

6

G

Garamond

Gautschi Garamond 1928

4

U

Univers

Adrian Frutiger 1954

14

Fr

Frutiger

Adrian Frutiger 1927

25

TA

TRAJAN

Carl Ten Eyck 1988

36

Gc

Garamond Classico

Flaminio Ligabue 1983

7

T

Times

Stanley Morison 1911

5

Ak

Akzidenz-Grotesk
Ernst Kornfeld 1896
Thomas G. Lange 1927

15

Fl

Fleischmann

Ernst Kasper 1927

26

Th

Thesis

Lucas de Groot 1992

37

Ch

Cheltenham

Charles C. Stephens
Reginald G. Smith 1984

8

Gs

Gill Sans

Eric Gill 1929

6

G

Garamond

Gautschi Garamond 1928

16

Bg

Bell Gothic

Cheney H. Gethin 1938

27

Fg

Franklin Gothic

Morris F. Benton 1932

38

Of

Officina

Erk Spiekermann 1986

9

O

Optima

Hermann Zapf 1984

1

H

Helvetica

Max Meisinger 1957

11

M

Minion

Robert Slimbach 1995

22

Ag

Avant Garde

Moss Lubell 1968

33

Itz

Itzberg S-12

Andreas Dürstberg 1984

4

U

Univers

Adrian Frutiger 1954

2

F

Futura

Paul Renner 1927

12

L

Lucida

Charles Spence
Chris Warnock 1984

23

Sa

Sabon

Francesco Garbi 1988

34

J

Jenson

Flaminio Ligabue 1983

5

Ak

Akzidenz-Grotesk
Ernst Kornfeld 1896
Thomas G. Lange 1927

3

B

Bodoni

Giambattista Bodoni 1794

13

D

Didot

Thierry Giffard 1795

24

Oc

OCR

Arminius Tim Fuchs 1985

35

Gr

Grifo Classico

Flaminio Ligabue 1983

6

G

Garamond

Gautschi Garamond 1928

4

U

Univers

Adrian Frutiger 1954

14

Fr

Frutiger

Adrian Frutiger 1927

25

TA

TRAJAN

Carl Ten Eyck 1988

36

Gc

Garamond Classico

Flaminio Ligabue 1983

7

T

Times

Stanley Morison 1911

5

Ak

Akzidenz-Grotesk
Ernst Kornfeld 1896
Thomas G. Lange 1927

15

Fl

Fleischmann

Ernst Kasper 1927

26

Th

Thesis

Lucas de Groot 1992

37

Ch

Cheltenham

Charles C. Stephens
Reginald G. Smith 1984

8

Gs

Gill Sans

Eric Gill 1929

6

G

Garamond

Gautschi Garamond 1928

16

Bg

Bell Gothic

Cheney H. Gethin 1938

27

Fg

Franklin Gothic

Morris F. Benton 1932

38

Of

Officina

Erk Spiekermann 1986

9

O

Optima

Hermann Zapf 1984

1

H

Helvetica

Max Meisinger 1957

11

M

Minion

Robert Slimbach 1995

22

Ag

Avant Garde

Moss Lubell 1968

33

Itz

Itzberg S-12

Andreas Dürstberg 1984

4

U

Univers

Adrian Frutiger 1954

2

F

Futura

Paul Renner 1927

12

L

Lucida

Charles Spence
Chris Warnock 1984

23

Sa

Sabon

Francesco Garbi 1988

34

J

Jenson

Flaminio Ligabue 1983

5

Ak

Akzidenz-Grotesk
Ernst Kornfeld 1896
Thomas G. Lange 1927

3

B

Bodoni

Giambattista Bodoni 1794

13

D

Didot

Thierry Giffard 1795

24

Oc

OCR

Arminius Tim Fuchs 1985

35

Gr

Grifo Classico

Flaminio Ligabue 1983

6

G

Garamond

Gautschi Garamond 1928

4

U

Univers

Adrian Frutiger 1954

14

Fr

Frutiger

Adrian Frutiger 1927

25

TA

TRAJAN

Carl Ten Eyck 1988

36

Gc

Garamond Classico

Flaminio Ligabue 1983

7

T

Times

Stanley Morison 1911

5

Ak

Akzidenz-Grotesk
Ernst Kornfeld 1896
Thomas G. Lange 1927

15

Fl

Fleischmann

Ernst Kasper 1927

26

Th

Thesis

Lucas de Groot 1992

37

Ch

Cheltenham

Charles C. Stephens
Reginald G. Smith 1984

8

Gs

Gill Sans

Eric Gill 1929

6

G

Garamond

Gautschi Garamond 1928

16

Bg

Bell Gothic

Cheney H. Gethin 1938

27

Fg

Franklin Gothic

Morris F. Benton 1932

38

Of

Officina

Erk Spiekermann 1986

9

O

Optima

Hermann Zapf 1984

1

H

Helvetica

Max Meisinger 1957

11

M

Minion

Robert Slimbach 1995

22

Ag

Avant Garde

Moss Lubell 1968

33

Itz

Itzberg S-12

Andreas Dürstberg 1984

4

U

Univers

Adrian Frutiger 1954

2

F

Futura

Paul Renner 1927

12

L

Lucida

Charles Spence
Chris Warnock 1984

23

Sa

Sabon

Francesco Garbi 1988

34

J

Jenson

Flaminio Ligabue 1983

5

Ak

Akzidenz-Grotesk
Ernst Kornfeld 1896
Thomas G. Lange 1927

3

B

Bodoni

Giambattista Bodoni 1794

13

D

Didot

Thierry Giffard 1795

24

Oc

OCR

Arminius Tim Fuchs 1985

35

Gr

Grifo Classico

Flaminio Ligabue 1983

6

G

Garamond

Gautschi Garamond 1928

4

U

Univers

Adrian Frutiger 1954

14

Fr

Frutiger

Adrian Frutiger 1927

25

TA

TRAJAN

Carl Ten Eyck 1988

36

Gc

Garamond Classico

Flaminio Ligabue 1983

7

T

Times

Stanley Morison 1911

5

Ak

Akzidenz-Grotesk
Ernst Kornfeld 1896
Thomas G. Lange 1927

15

Fl

Fleischmann

Ernst Kasper 1927

26

Th

Thesis

Lucas de Groot 1992

37

Ch

Cheltenham

Charles C. Stephens
Reginald G. Smith 1984

8

Gs

Gill Sans

Eric Gill 1929

6

G

Garamond

Gautschi Garamond 1928

16

Bg

Bell Gothic

Cheney H. Gethin 1938

27

Fg

Franklin Gothic

Morris F. Benton 1932

38

Of

Officina

Erk Spiekermann 1986

9

O

Optima

Hermann Zapf 1984

1

H

Helvetica

Max Meisinger 1957

11

M

Minion

Robert Slimbach 1995

22

Ag

Avant Garde

Moss Lubell 1968

33

Itz

Itzberg S-12

Andreas Dürstberg 1984

4

U

Univers

Adrian Frutiger 1954

2

F

Futura

Paul Renner 1927

12

L

Lucida

Charles Spence
Chris Warnock 1984

23

Sa

Sabon

Francesco Garbi 1988

34

J

Jenson

Flaminio Ligabue 1983

5

Ak

Akzidenz-Grotesk
Ernst Kornfeld 1896
Thomas G. Lange 1927

3

B

Bodoni

Giambattista Bodoni 1794

13

D

Didot

Thierry Giffard 1795

24

Oc

OCR

Arminius Tim Fuchs 1985

35

Gr

Grifo Classico

Flaminio Ligabue 1983

6

G

Garamond

Gautschi Garamond 1928

4

U

Univers

Adrian Frutiger 1954

14

Fr

Frutiger

Adrian Frutiger 1927

25

TA

TRAJAN

Carl Ten Eyck 1988

36

Gc

Garamond Classico

Flaminio Ligabue 1983

7

T

Times

Stanley Morison 1911

5

Ak

Akzidenz-Grotesk
Ernst Kornfeld 1896
Thomas G. Lange 1927

15

Fl

Fleischmann

Ernst Kasper 1927

<

*Ranking determined by sorting and combining lists and opinions from the following sites:

The 100 Best Fonts Of All Time - <http://www.100besteschriften.de/>

(to include top ten personal favorites from designers Jan Middendorp [jorpdal.com], Roger Black [rogerblack.com],

Bertram Schmitt-Friedrichs [tdc.org], Stephen Coles [typographica.org], Veronica Elsner [www.fontshop.com/fonts/foundry/elsner_fakes/],

Ralf Herman [openotype.info] and Claudia Gurninski [fontshop.com])

Paul Shaw's Top 100 Types survey - <http://www.tdc.org/reviews/typelist.html>

21 Most Used Fonts By Professional Designers - <http://www.instantshift.com/2008/10/05/21-most-used-fonts-by-professional-designers/>

Top 7 Fonts Used By Professionals In Graphic Design - <http://justcreativetdesign.com/2008/09/23/top-7-fonts-used-by-professionals-in-graphic-design-2/>

30 Fonts That ALL Designers Must Know & Should Own - <http://justcreativetdesign.com/2008/03/02/30-best-font-downloads-for-designers/>

Typefaces no one gets fired for using - <http://www.cameronmoll.com/archives/001168.html>

(to include all serious and reasonable opinions stated in the comments section)

<div> <div>51</div> <div>Z</div> <div>Zapfino</div> <div>Hermann Zapf 1988</div> </div>	<div> <div>69</div> <div>Mi</div> <div>Metul</div> <div>Roger Excoffon 1963</div> </div>	<div> <div>70</div> <div>Ha</div> <div>Harold</div> <div>Letraset 1981</div> </div>	<div> <div>77</div> <div>Sn</div> <div>Snell Roundhand</div> <div>Matthew Carter 1984</div> </div>	<div> <div>81</div> <div>Re</div> <div>Rebus</div> <div>Robert Gersony 1982</div> </div>	<div> <div>83</div> <div>Bi</div> <div>Bildschirm Schrift</div> <div>Richard Linton 1997</div> </div>	<div> <div>95</div> <div>un</div> <div>unical</div> <div>Victor Hammer 1955</div> </div>	<div> <div>98</div> <div>Bo</div> <div>Beryl</div> <div>Peter Babel 1994</div> </div>
---	--	---	--	--	---	--	---

PERIODIC TABLE OF THE FONT ELEMENTS

PERIODIC TABLE OF THE FONT ELEMENTS																		
Flavour	1.otf											2.ttf						
	OpenType Font File PostScript = CFF (TrueType = TTF) Glyphs: μ -Adobe tables Windows: μ -Adobe tables Mac OS: Windows																	
Files	3.pfb	4.pfm	5.afm	6.inf	7.pfa	8.woff	9.otw	10.eot	11.dfont	12.ttc								
Attributes	13.EXP	14.SC	15.OSF	16.LF	17.TF	18.ALT	19.TEXT	20.HEAD	21.D	22.SH	23.SB	24 – 59	60.WEB	61.OFFC	62.XSF	63.ESQ		
Products	64.OT	65.STD	66.PRO	67.COM	68.W1G	69.WGL	70.GLB	71 – 79	80.CE	81.BALT	82.TURK	83.GR	84.CYR	85.IPA				
Libraries	104.HFJ	105.ITS	106.LH	107.LT	108.MT	109.OT	110.P22	111.PN	112.PSY	113.PT	114.PTL	115.SG	116.ST	117.T26	118.TB	119.TF	120.URW	121.VLLG
Features	42.1/4	43.3/4	44.1	45.7/	46.H2O	47.F2	48.N2	50.13	51.13	52.13	53.13	54.00	55.iii	56.SS	57.1	58.1	59.1	
Encodings	71.€	72.w	73.e	74.ŋ	75.α	76.Ϸ	77.Ж	78.الربيعية	79.ل									
Name	Font Format	Explanation	Company	Operating system	Ordinal number	1.abr	Abbreviation											

Typedia – Енциклопедия за шрифтове и типография

1. **Typedia** е интернет общност, посветена на класифицирането на шрифтове и просвещаване на хората в техните тънкости. Тя представлява нещо като кръстоска между IMDb и Wikipedia, но е посветена само на типографията.
2. Всеки е свободен да се присъедини, да добавя и редактира страници, посветени на различни шрифтови гарнитури или хората, които ги създава.
3. Там можете да намерите информация за произхода и създателите им, както и за причините да изглеждат по този начин. Всички могат да използват богатата информация и да се насладят на изкуството на създаването на шрифтови начертания и да се запознаят с хората, които го практикуват.
4. С времето Typedia цели да стане отличен образователен източник. Страницата има изградена система за разделяне на шрифтовете по категории и всеки, който желае може да помогне за подобряването и разширяването на съдържанието.

Откриването на правилният шрифт

Един проблем, който трудно се решава на 100%, е намирането на подходящи шрифтове за всеки отделен проект.

Причината се крие в милионите различни шрифтове, както безплатни, така и платени. Практически е невъзможно да бъде организиран каталог, който да представи в организиран вид всичките тези “фонтове”. В крайна сметка резултатът е, че в някои случаи губим повече време за намирането на точният шрифт, отколкото самият дизайн!



Сайтът на DaFont е една отлична възможност за решаването на този проблем.

Друг вариант, който дизайнерите препоръчват е FontCat, но за съжаление тя работи само под Mac. Добрата му страна е че е безплатна. Позволява да подредим файловете си в различни папки, и след това ни осигурява бърз преглед на всеки шрифт.

Google fonts...

Оформление на страницата

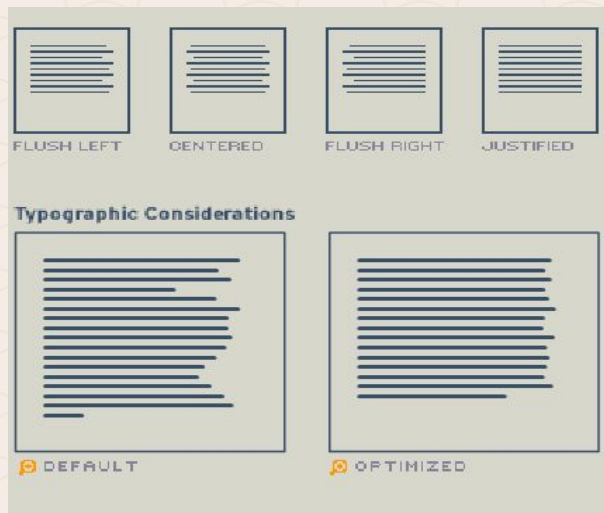
Успешната типографска композиция на страницата изисква от дизайнера да обмисли добре не само избора на шрифт, но и междуредовото и междубуквеното пространство като цяло. Това включва определяне на пространството, пропорция, форма, баланс, и др.

Grid systems				
<p>The typographic grid is a proportional template for composition, tables, pictures, etc. It is a formal programme to accommodate a uniform content.</p> <p>The typographic grid is a proportional template for composition, tables, pictures, etc. It is a formal programme to accommodate a uniform content.</p>	<p>A grid can be simple or complex, specific or generic, tightly defined or loosely interpreted. Typographic grids are all about control. They establish a system for arranging content within the space of page, screen, or built environment. Designed in response to the internal pressures of content (text, image, data) and the outer edge or frame (page, screen, window), an effective grid is not a rigid formula but a flexible and resilient structure, a defence that moves in concert with the muscular mass of content. Grids belong to the technological framework of typography, from the concrete modularity of letterpress to the ubiquitous rulers, guides, and coordinate systems of graphic applications. Although software glorifies illusions of smooth curves and continuous tones, every digital image or mark is constructed—ultimately—from a grid of neatly bounded blocks. The ubiquitous language of the GUI (graphical user interface) creates a gridded space in which windows overlap windows. In addition to their place in the background of design production, grids have become explicit theoretical tools. Avant-garde designers in the 1930s and 1950s exposed the mechanical grid of letterpress, bringing it to the polemical surface of the page. In Switzerland after World War II, graphic designers built a total design methodology around the typographic grid, hoping to build from it a new and rational social order. The grid has evolved across centuries of typographic evolution. For graphic designers, grids are carefully honed intellectual devices, infused with ideology and ambition, and they are the inseparable mesh that allows, at some level of resolution, nearly every system of writing and reproduction. A grid can be simple or complex, specific or generic, tightly defined or loosely interpreted. Typographic grids are all about control. They establish a system for arranging content within the space of page, screen, or built environment. Designed in response to the internal pressures of content (text, image, data) and the outer edge or frame (page, screen, window), an effective grid is not a rigid formula but a flexible and resilient</p>	<p>The typographic grid is a proportional template for composition, tables, pictures, etc. It is a formal programme to accommodate a uniform content.</p> <p>The typographic grid is a proportional template for composition, tables, pictures, etc. It is a formal programme to accommodate a uniform content.</p>	<p>A grid can be simple or complex, specific or generic, tightly defined or loosely interpreted. Typographic grids are all about control. They establish a system for arranging content within the space of page, screen, or built environment. Designed in response to the internal pressures of content (text, image, data) and the outer edge or frame (page, screen, window), an effective grid is not a rigid formula but a flexible and resilient structure, a defence that moves in concert with the muscular mass of content. Grids belong to the technological framework of typography, from the concrete modularity of letterpress to the ubiquitous rulers, guides, and coordinate systems of graphic applications. Although software glorifies illusions of smooth curves and continuous tones, every digital image or mark is constructed—ultimately—from a grid of neatly bounded blocks. The ubiquitous language of the GUI (graphical user interface) creates a gridded space in which windows overlap windows. In addition to their place in the background of design production, grids have become explicit theoretical tools. Avant-garde designers in the 1930s and 1950s exposed the mechanical grid of letterpress, bringing it to the polemical surface of the page. In Switzerland after World War II, graphic designers built a total design methodology around the typographic grid, hoping to build from it a new and rational social order. The grid has evolved across centuries of typographic evolution. For graphic designers, grids are carefully honed intellectual devices, infused with ideology and ambition, and they are the inseparable mesh that allows, at some level of resolution, nearly every system of writing and reproduction. A grid can be simple or complex, specific or generic, tightly defined or loosely interpreted. Typographic grids are all about control. They establish a system for arranging content within the space of page, screen, or built environment. Designed in response to the internal pressures of content (text, image, data) and the outer edge or frame (page, screen, window), an effective grid is not a rigid formula but a flexible and resilient</p>	

Оформление на страницата

Параграфи

Един от елементите на интерфейсия дизайн е подравняването на текста. Когато параграфът е центриран, с ляво или дясно подравняване, грубите ръбчета и дупки, които се получават се наричат „отрязъци“. Оптимизирайки ги, дизайнерите могат да създадат по-въздействащи и подредени блокове от текст.



Оформление на страницата

DEFAULT

✕ CLOSE

Lorem ipsum dolor sit amet, consectetur adipiscing elit, sed do eiusmod tempor incididunt ut labore et dolore magna aliqua. Ut enim ad minim veniam, quis nostrud exercitation ullamco laboris nisi ut aliquip ex ea commodo consequat. Duis aute irure dolor in reprehenderit in voluptate velit esse cillum dolore eu fugiat nulla pariatur. Excepteur sint occaecat cupidatat non proident, sunt in culpa qui officia deserunt mollit anim id est laborum Et harum und lookum like Greek to me, dereud facilis te est er expedit distinct. Nam liber te conscient to factor tum poen legum odioque civiuda. Et tam neque pecun modut est neque nor etimper ned libidig met, consectetur adipiscing noelit, sed ut labore dolore magna aliquam. Bis nostrud consequet.

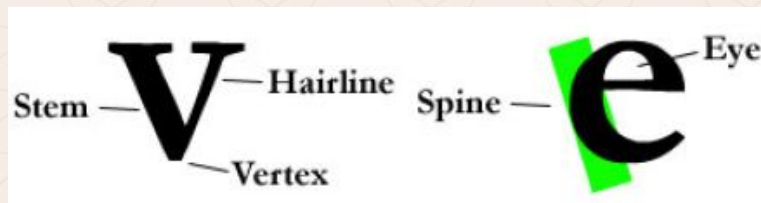
OPTIMIZED

✕ CLOSE

Lorem ipsum dolor amet, consectetur adipiscing elit, sed do eiusmod tempor incididunt ut labore et dolore magna aliqua. Ut enim ad minim veniam, quis nostrud exercitation ullamco laboris nisi ut aliquip ex ea commodo consequat. Duis aute irure dolor in reprehenderit in voluptate velit esse cillum dolore eu fugiat nulla pariatur. Excepteur sint occaecat cupidatat non proident, sunt in culpa qui officia deserunt mollit anim id est borumet harumd und lookum like Greek to me, dereud facilis ester expedit distinct. Nam liber te conscient to factum poen legum odioque civiuda. Et tam neque pecun modut est neque nonor et imper ned libidig met, consectetur adipiscing elit, sed ut labore et dolore magna aliquam. Bis nostrud consequet.

Шрифтовете (стар/традиционен/класически стил, преходен, модерен)

Стар стил шрифтове (серифни, заоблени краища и чашковидни извивки).



Stem – основната, най-тънка крива на буквата, нейният “гръбнак”.

Hairline – вторичната крива на буквата, обикновено по-тънка от гръбнака. Няколко такива криви образуват ръце (Y) или крака (R), пресечени линии (A).

Vertex – връх, може да бъде: плосък, остър, калиграфен, заоблен

Apex – обратното на Vertex

Шрифтовете (стар/традиционен/класически стил, преходен, модерен)

Стар стил шрифтове (серифни, заоблени краища и чашковидни извивки)



Serif – основата на краката на буквата, основите за нейния “гръбнак” и вторичната крива.

Bracketing – прехода между серифа, гръбнака и вторичната крива такива криви образуват ръце (Y) или крака (R), пресечени линии (A).

Тъй като тази група шрифтове се делят на традиционни и класически е добре ги използвате, когато правите сайтове от този тип.

Шрифтовете (стар/традиционен/класически стил, преходен, модерен)

Преходни шрифтове (Transitional fonts)



Шрифтовете (стар/традиционен/класически стил, преходен, модерен)

Модерни шрифтове (Modern style fonts) – не съдържат груби извивки, представители на компютъризацията, изчистени да, лесно се пикселизират.



Left: ITC Garamond (Old Style); Middle ITC New Baskerville (Transitional); Georgia (Modern)



ITC Garamond

ITC New Baskerville

Georgia

Шрифтовете (стар/традиционен/класически стил, преходен, модерен)

Decorative или Display Faces



Източници

GLITSCHKA V., Vector Basic Training: A Systematic Creative Process for Building Precision Vector Artwork, New Riders, 2011 by by Glitschka Studios, ISBN 10: 0-321-74959-6

доц. Иванова М., Лекции по компютърна графика (визуализация), ТУ София

<http://pixelninja.eu>

www.squidspot.com/Periodic_Table_of_Typefaces.html

<http://typedia.com/>

<http://www.evgenidinev.com/>

smashingmagazine.com

www.webdesignhot.com

www.fonts-bg.eu

Источници

<http://geekszine.com/43-beautiful-high-quality-free-fonts-for-logo-and-graphic-design-1394.html>

<http://visual.ly>

<http://www.designmantic.com>

<http://www.graphilla.com>

<https://www.flickr.com/photos/fontshop/4134128747>

<https://upload.wikimedia.org/wikipedia/commons/2/22/Periodic-table-chart-of-popular-type-typefaces-fonts.jpg>

<http://portfolios.aiga.org/gallery/29837231/Periodic-Table-of-Essential-Typefaces-%2815%29>

За връзка с мен

edesign-bg.com

maya@fmi-plovdiv.org

may_vast@yahoo.com