

СЪЗДАВАНЕ И ОБРАБОТКА НА ВЕКТОРНИ ИЗОБРАЖЕНИЯ 2024-2025

проф. д-р Тодорка Терзиева
проф. д-р Христо Крушков
гл. ас. д-р Мая Стоева
д-р Маргарита Атанасова



3. Геометрични примитиви и текстури. Типография

Същност, принципи



СЪДЪРЖАНИЕ:

1. Какво представляват геометричните примитиви?
2. Как да изобразяваме геометрични примитиви със специализиран софтуер?
3. Текстури.
4. Типография.



Геометричните примитиви

Геометричните примитиви представляват най-простите геометрични форми.

Те се разделят на две нива: **НИСКО** (*точка и вектор (насочена отсечка)*) и **ВИСОКО** (*затворени и отворени многоъгълници*).



Геометричните примитиви

Точката е примитив, описван с двойка координати – X, Y при двуизмерна графика и X, Y, Z за триизмерния случай.

Отсечката се описва с **начална** и **крайна точка** $(X1, Y1)$ и $(X2, Y2)$, в първия случай $(X1, Y1, H1)$ и $(X2, Y2, H2)$ при второто положение.

Геометричните примитиви

Информацията, получена от координатите е достатъчна, за да определим дължината и посоката на отсечката.

Към **затворените многоъгълници** се отнасят триъгълниците, класически многоъгълници, окръжности и елипси, а към **отворените** многоъгълници – дъги, параболи и други.

Геометричните примитиви

Когато говорим за визуализация на дисплей, то тези примитиви се наричат още *графични примитиви* и се използват за изграждане на образа върху екрана.

В този смисъл към *точката* и *вектора* (*насочената отсечка*), може да добавим и буквено-цифров символ (*текст*).

Геометричните примитиви

Графичните примитиви според **ISO** стандартите **GKS** (*Graphic Kernal System*) и *PHIGS* (Programmer's Hierarchical Interactive Graphics System) още са:

1. **Полилиния** (Poliline) – последователно свързани отсечки. Тя се определя от координатите на крайните точки за всяка отсечка.
2. **Полимаркер** (Polimarker) – представлява множество от графични символи (*маркери*) от един и същи тип, които се задават чрез координатите на центровете си.
3. **Текст** (Text) – последователност (низ) от буквено-цифрови символи.

Геометричните примитиви

4. **Запълнена област** (Fill Area) – двумерен многоъгълник, който може да бъде празен, запълнен с даден цвят/цветове (solid/gradient) или щриховка (някаква текстура).
5. **Матрица от клетки** (Cell Array) – матрица от клетки в различни цветове.
6. **Обобщен примитив** (Generalized Drawing Primitive) – съставни фигури като окръжности, елипси и други.

Геометричните примитиви

Всеки примитив има притежава три вида параметри:

1. **Геометрични** – управляват формата и размера.
2. **Негеометрични** – указват начина на визуализация: цвят, вид на контур и др.
3. **Идентификатори** – за работа с примитива чрез интерактивно средство.

Работа с примитиви

При работа с графиките, изградени от примитиви, ние може да извършваме няколко *основни трансформации*. Това са:

1. **Транслация** – преместване на графичен елемент от една на друга позиция.
2. **Ротация** – завъртане около точка или ос.
3. **Мащабиране** – свиване (*намаляване на размера*) или разширяване (*увеличаване*) на елемент.

Работа с примитиви

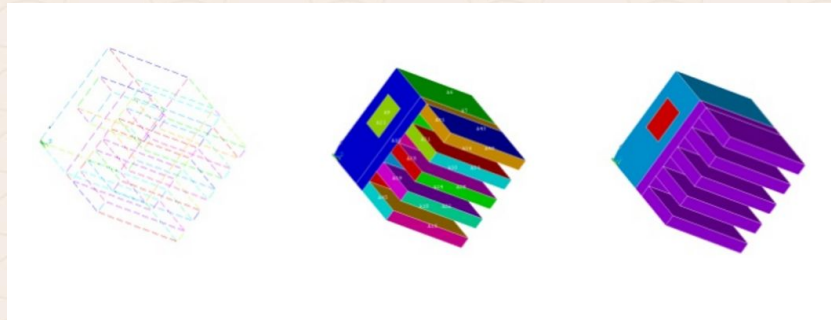
Производни трансформации от основните са:

1. **Разтягане** или **свиване** по определена ос, при което се транслират само контурни линии или точки от тях, но не всички (*останалите остават непроменени*).
2. **Огледална** трансформация.
3. **Разтягане** (*подобно на "ластик" ефекта*).
4. **Увеличаване** (*zooming*) – последователно мащабиране с еднакви мащабни коефициенти по двете оси.
5. **Превъртане** – динамично визуализиране на ротацията на примитиви от графиката около дадена ос, чиято ориентация постоянно се променя в пространството.

Работа с примитиви

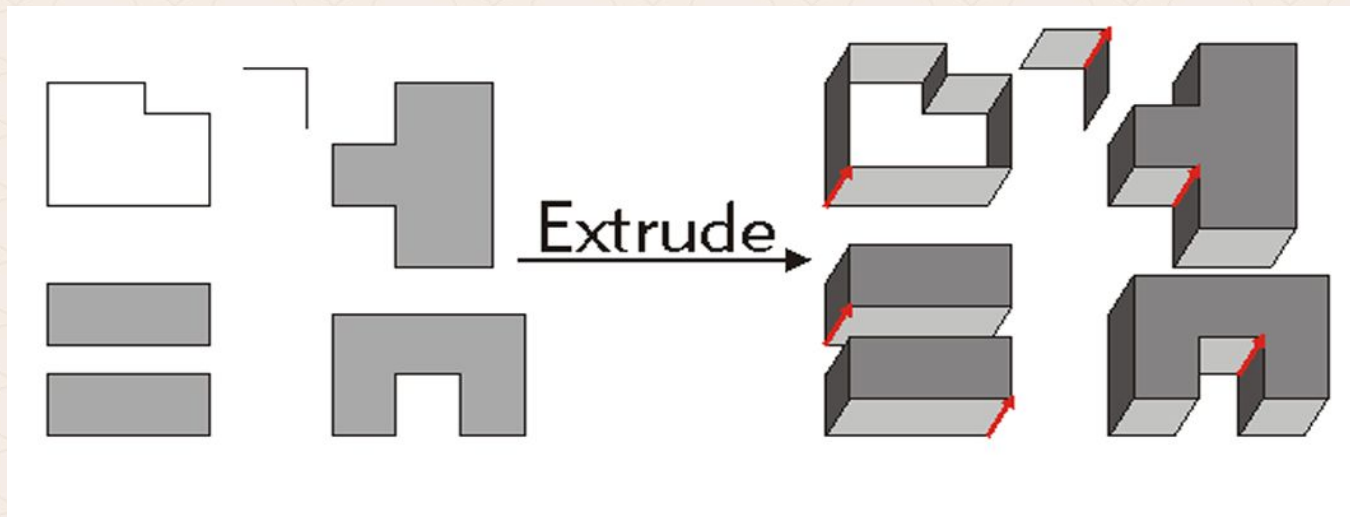
Най-често, когато графичният софтуер обработва графичната система от примитиви, се осъществява две нива на обработка – **основна** и **визуализационна**.

При основната обработка имаме три вида модели: **скелетен** (*wireframe*), **повърхностен** (*surface*) и **обемен** (*volume*).



Работа с примитиви

Основен метод за изграждане на 3D обекти е чрез техниката **extrude** (*изтегляне*):



Основни елементи на един дизайн проект

Линия – От перспективата на Геометрията линията е геометрична форма, но като елемент от дизайна тя още представлява точка, която се движи в една посока – по дължина. *Точките създават линии, а линиите – форми или равнини, както и илюзията за обем в двумерен аспект.*

Цвят – Този елемент представя специфичен цвят или дължина на вълната, която ще намерите в цветовия спектър, като се започне от основните цветове в кръга – червено до жълто, зелено, синьо и обратно.

Основни елементи на един дизайн проект

Обем – в двуизмерния дизайн, обемът е илюзия, създадена от пресичащи се линии. Тези линии може да бъдат *видими*, или да се получават чрез границите, създадени от цвят, текстура, или други елементи от дизайна.

Движение – Този елемент описва действието или процеса на промяна по място или посока, ориентация и/или позиция на обекти, чрез визуализиране на тръгване или спиране на точки, размиване на действие и т.н. *То не трябва да се бърка с анимацията като понятие, защото тя се приема като краен продукт на движението.*

Основни елементи на един дизайн проект

Пространство – то се определя от останалите дизайн елементи.

Текстура – това е друг илюзорен дизайн елемент, защото една текстура от "тухли" не е тухла в двумерния дизайн. Тя представлява повторение на графични елементи като рисунки, скици, фотографии и други.

Стойност – друг термин, показващ степента на осветеност в дадена област от дизайна, измерени по скалата от бяло до черно.

Основни елементи на един дизайн проект

Типография – подобно на пространството, тя също е зависима от другите дизайн елементи. Най-общо типографията отговаря за правилната, естетическа употреба на шрифтовете и тяхното разположение в един дизайн.

**„ДИЗАЙНЪТ НЕ Е ПРОСТО КАК НИ ИЗГЛЕЖДА
ИЛИ ЧУВСТВАМЕ НЕЩО. ДИЗАЙНЪТ Е КАК ТО РАБОТИ.“**

Стив Джобс

Точка, линия, равнина: основите на всеки дизайн

"Good composition is like a suspension bridge - each line adds strength and takes none away."

Robert Henri (1865-1929), американски художник

Точка, линия, равнина: основите на всеки дизайн



Точка, линия, равнина: основите на всеки дизайн

Линията създава други елементи също като точката, като самата тя е поредица от свързани точки. Към характеристиките на видимата линия се включват дебелина, както и вид повърхност като текстура, например.

Линиите могат да бъдат **пасивни**. Линията, която разделя черен от бял фон, в блоковете по-горе е **пасивна**, защото е **скрита**.

Линиите могат да бъдат непрекъснати/плътни (*solid*) или прекъснати (*dashed, dotted*), и с тях могат да се създават различни оптически илюзии.

Точка, линия, равнина: основите на всеки дизайн

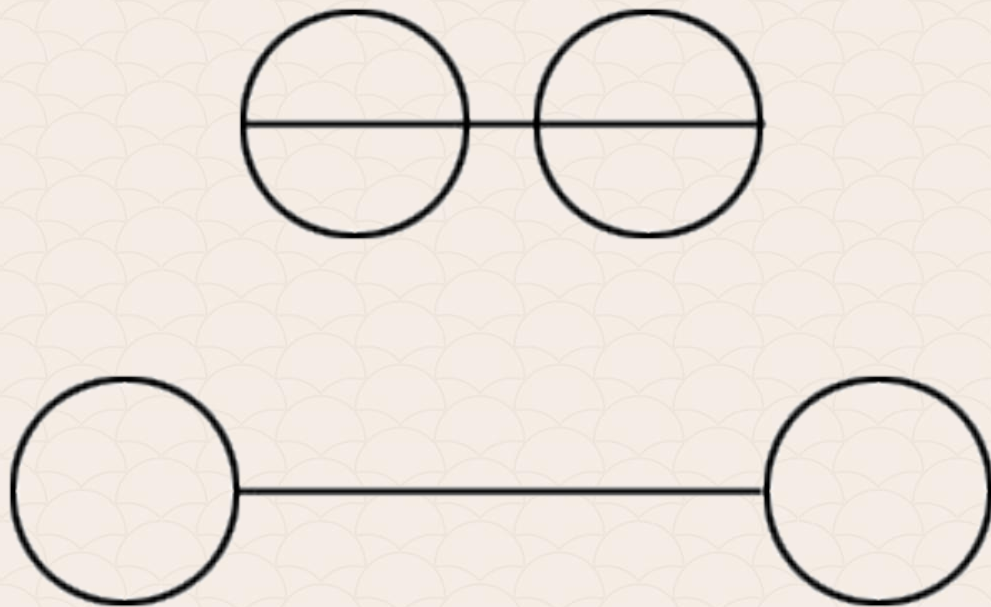
В общия случай пасивната линия или крива се създава от невидимото разделение на цветовете, форми и стойности.

Този вид линии се използват, за да помогнат за фокусирането на потребителското око в определена област от дизайна.

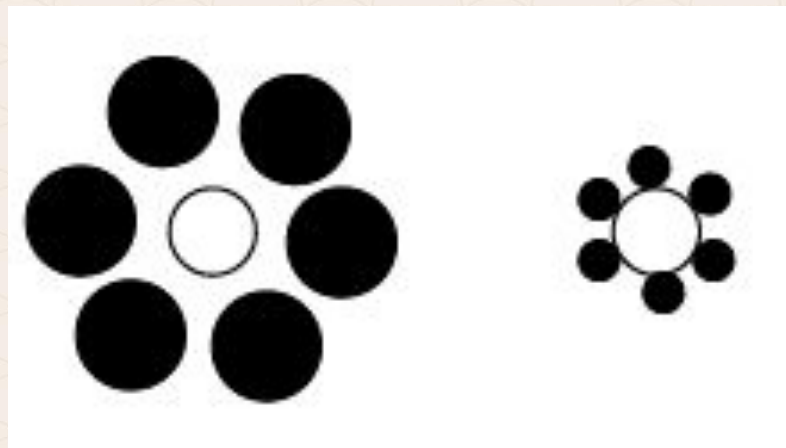
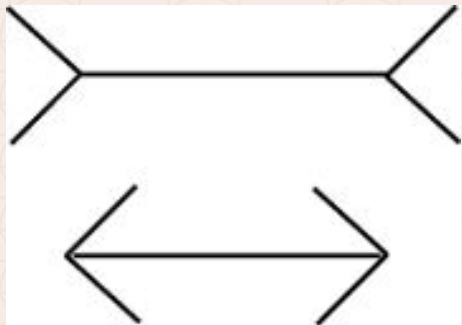
Основното разпределение на пространството чрез тази техника е под формата на **кръг**, на **"Z"** или **в решетка**.

Диагоналните линии означават **движение** и **емоция**, а **хоризонталните линии** придават усещане за **спокойствие** и **статичност**.

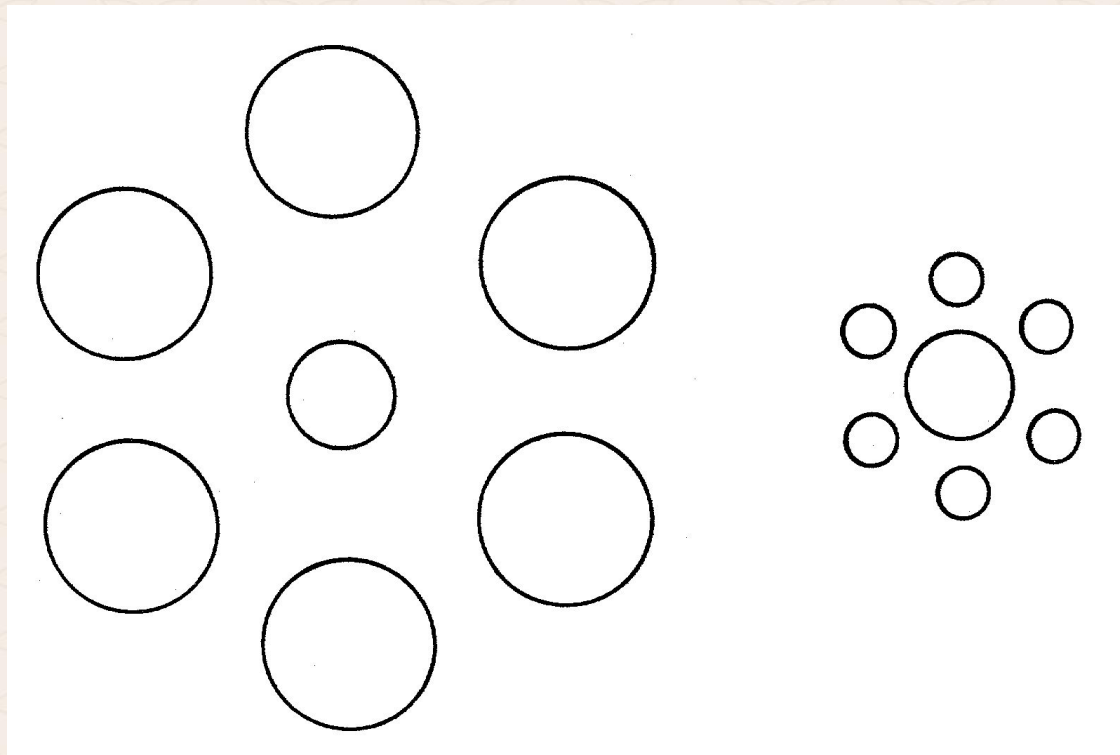
Точка, линия, равнина: основите на всеки дизайн



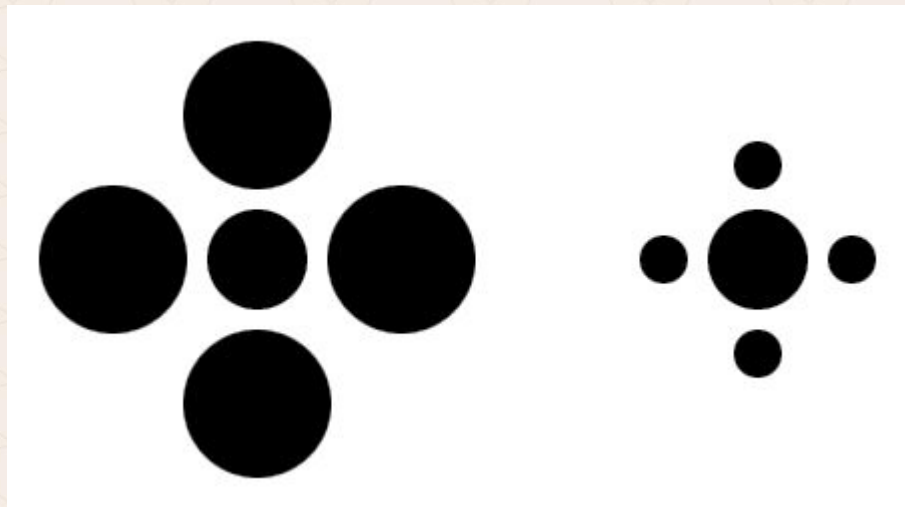
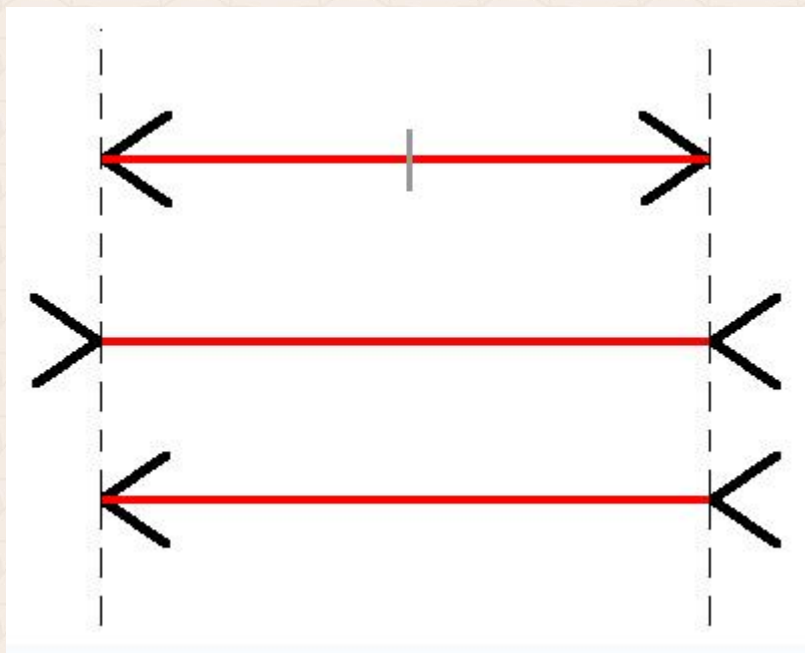
Точка, линия, равнина: основите на всеки дизайн



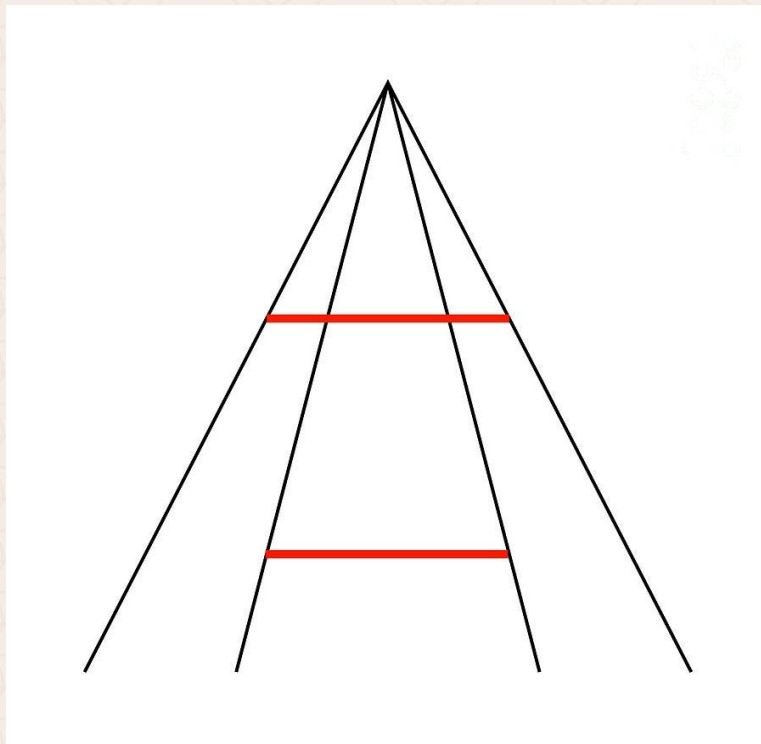
Точка, линия, равнина: основите на всеки дизайн



Точка, линия, равнина: основите на всеки дизайн

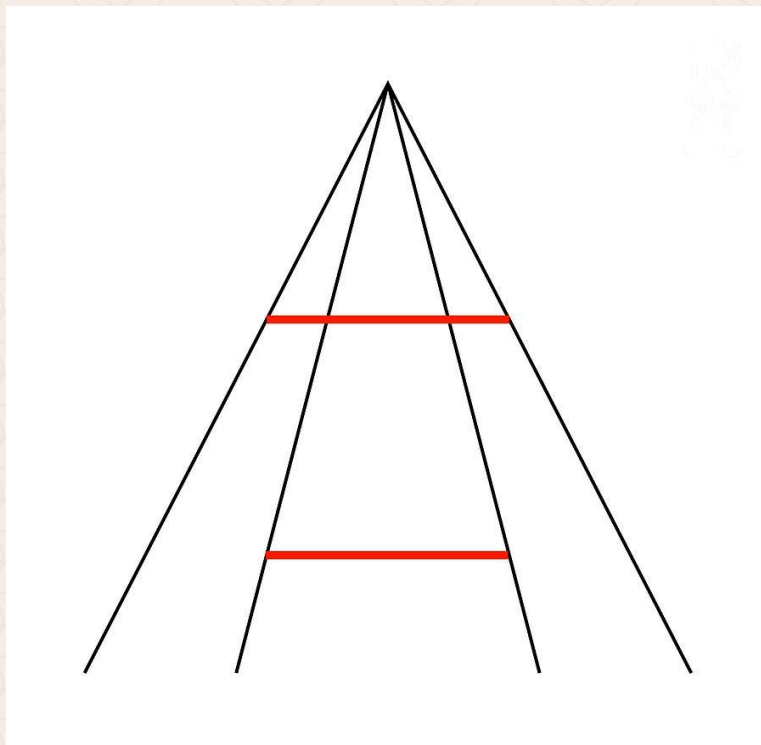


Точка, линия, равнина: основите на всеки дизайн



Ponzo илюзия

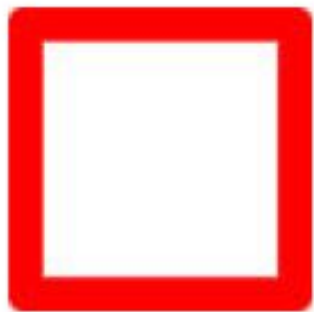
Точка, линия, равнина: основите на всеки дизайн



Ponzo илюзия

Геометричните форми

Основни фигури: квадрат, окръжност и триъгълник.



Още илюзии

<https://blog.prototypr.io/11-optical-illusions-found-in-visual-design-295e7ae211b9>

<https://medium.muz.li/optical-effects-9fca82b4cd9a>

<https://kids.niehs.nih.gov/games/riddles/illusions>

<https://www.verywellmind.com/cool-optical-illusions-2795841>

Геометричните форми

По време на скицирането задължително ще ни се наложи да използваме някой от тези три форми или всички заедно.

Учени, психолози, теоретици и естети са прекарвали десетки години в изучаването тези три основни фигури и въпросите защо и как чрез тях хората получават дву или триизмерна представа за пространството.

Така, макар да работим на двумерни екрани, ние може да създадем илюзия за 3D-пространство.

Геометричните форми

Според теорията на Гещалт (Gestalt): отделните части в един дизайн образуват едно цяло.

Тази теория се представя чрез три думи "*цяло, конфигурация, или форма*". Гещалт теорията е фокусирана в четири аспекта:

1. Способност да разпознават познати форми.
2. Как тези форми се възприемат на фона на общата картина.
3. Как зрителят възприема цялата среда – дизайнът.
4. Как да премахнем всички излишни форми, които не са необходими за изпълнение на графичната задача.

Теорията на Гещалт (Gestalt)

<https://medium.muz.li/gestalt-principles-in-ui-design-6b75a41e9965>

Геометричните форми

Специалистите в тази област са открили, че **зрителят вижда контура на фигурата, преди нейното запълване**, стойност, текстура, или всяка друга информация.

Контурът може да бъде разпознат, ако има **достатъчно контраст** между формата и фона.

Фигурите, които са прости и симетрични най-лесно се познават и запомнят, например квадрат, кръг.

Веднъж разпознати, фигурите лесно се запомнят!

Текстури

Дизайнерите също използват текстури, за да предизвикат определени настроения, заедно с другите елементи на дизайн.

Тук ние ще се съсредоточим върху значението на текстурата като декоративен инструмент за нашия дизайн. Тя се състои от обекти, които могат да се опишат с прилагателни, защото образно казано текстурата е визуална и осезателна.

Има различни определения за текстури:

Текстурата (Texture) е фон на страница, блок от текст, графичен елемент, възприеман като повърхност.

Текстури

Текстурата е добавена повърхност (*картинка, цвят, градиент, илюстрация*) към компютърно генерирана графика.

В триизмерния дизайн (*скулптури, арт инсталации, интериорен дизайн, архитектура и т.н.*), ефектът на текстурата се постига чрез материалите, посоката на източника на светлината, отразителната повърхност, както и разстоянието между зрителя и обекта.

Текстури

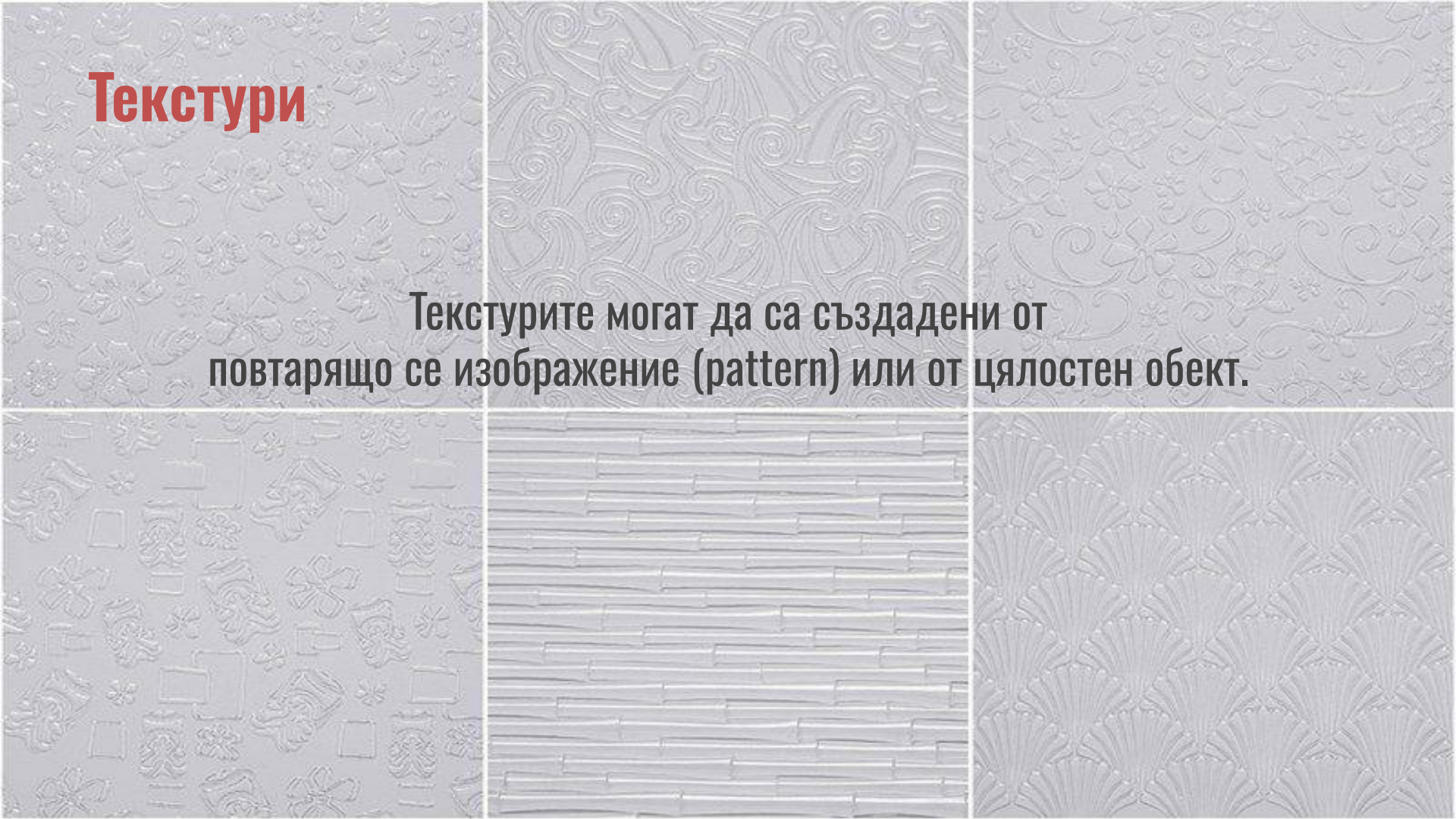
Текстурите са дигитални изображения, които представляват повърхност, материал, шаблон или картина, създадена от дизайнер или художник.

Те могат да бъдат растерни (*bitmap*), генерирани чрез софтуер или вмъкнати в компютъра чрез сканиране на някакво изображение и. *В нашия случай ние ще разглеждаме текстурите, създадени с векторни инструменти в Adobe Illustrator.*

Текстурата в компютърната графика представлява растер, който се прилага към двуизмерен или триизмерен обект, като го прави да изглежда по-реалистичен – сякаш е направен от материал - камък, дърво и т. н.

Текстури

Текстури могат да са създадени от
повтарящо се изображение (pattern) или от цялостен обект.



Типография

Типография (**type** = *отпечатък*, **graphia** = *пиша*) е изкуство и техника за полагане на видове писмени субекти като знаци, използвайки комбинация от шрифтове, размери, дължина на редовете, интервал между редовете, индивидуален и общ интервал между буквите.

Типографията

В съвременното използване, практика и изследване на шрифтовете, типографията намира много широко приложение, покривайки всички аспекти от дизайна на буквите и приложението му, включвайки:

набиране & дизайн на шрифта; почерк & калиграфия; графити; надписи & архитектурен шрифт; дизайн на плакат и други големи мащабни шрифтове (сигнализации, билбордове); делови комуникации & печатни промоционални материали; реклама; търговски знаци & типографски лога (логотипи), кинетична типография в киното и телевизията.

Типографията

След дигитализирането, областта на приложение на шрифтовете, стана много по-обширна, появявайки се върху дрехи, интернет страници и като част от индустриалния дизайн – шрифтът е присъщ за домашната техника, LCD екраните на мобилните телефони, автомобилните табла, преносимите видео игри, химикалки и ръчни часовници, логата, символните шрифтове в уеб страниците и уеб приложенията.

Типография

<https://fontastic.me/>

<https://fontawesome.com/>

<https://www.fontfabric.com/>

<https://www.fontsquirrel.com/>

<https://transfonter.org/>

<https://fonts.google.com/>

<https://icons.getbootstrap.com/>

<https://fontbundles.net/free-fonts/script-fonts/feather>

Типография

<https://base64.guru/converter/encode/image/svg>

<https://codebeautify.org/svg-to-base64-converter>

[https://developer.mozilla.org/en-US/docs/Web/CSS/CSS_fonts/Variable
fonts_guide](https://developer.mozilla.org/en-US/docs/Web/CSS/CSS_fonts/Variable_fonts_guide)

<https://www.youtube.com/watch?v=6UC5ANh-wT0>

Типографията

MANTEKA

FREE FONT

1. MANTEKA



2. DESIGNOSAUR

Типографията



3. DALLE

LONDON BETWEEN
ABCDEFGHIJKLMN O PQRSTU VWXYZ
abcdefghijklmnopqrstuvwxyz
0123456789

4. LONDON BETWEEN

Типографията

Comfortaa

A stylish, modern, and free true type font

Comfortaa

Comfortaa

Comfortaa

Comfortaa
Comfortaa

Comfortaa
Comfortaa

Comfortaa
Comfortaa

A B C D E F G H I J K L M N O P Q R S T U V W X Y Z

a b c d e f g h i j k l m n o p q r s t u v w x y z

0 1 2 3 4 5 6 7 8 9

À Á Â Ã Ä Å Æ É Ā Ă Ȧ Ą Ċ ċ Ĉ ĉ Đ Ď È É Ê Ë Ì

É Ě Ė Ę Ğ Ġ Ģ Ĥ Ħ İ Ï Î Ñ Ĳ Ĵ Ķ Ĺ Ļ Ľ Ŀ Ñ

Ń Ņ ñ ò ó ô õ ö ø ù ü œ ř ŕ ŝ š ſ ț ı

U U U U U U U U U W W W W Y Y Y Y Z Z Z Z Ъ Ь Г Δ Θ

А Б В Г Д Е Ж З И Й К Л
М Н О П Р С Т У Ф Х Ц Ч Ш Щ Ъ Ы Ь Э Ю Я

П У Ф Ц Ч Ш Щ Ъ Ы Ь Э Ю Я І Ҁ Ж К Ҕ Җ Ҙ Ҡ Ң Ҥ Ҧ ҧ Ҩ ҩ Ҫ Ҭ Ү Ұ Ҳ Ө Ө

5. COMFORTAA

Типографията

28 DAYS LATER

ABCDEFGHIJKLMNOPQRSTUVWXYZ

ABCDEFGHIJKLMNOPQRSTUVWXYZ

1234567890

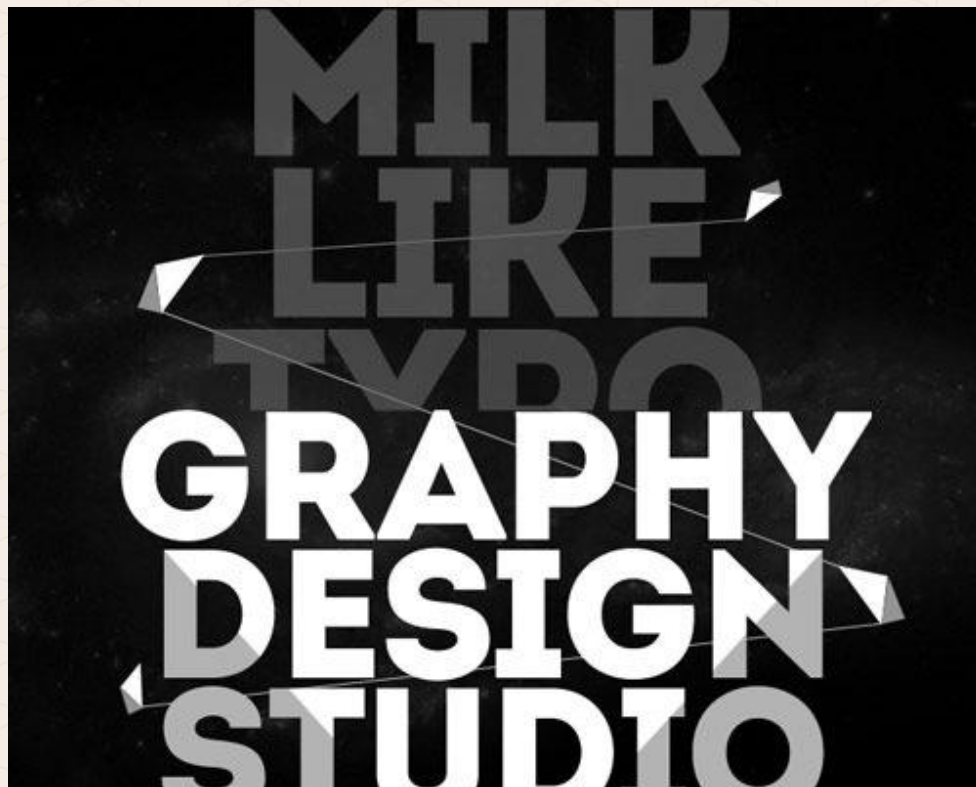
6. 28 DAYS LATER

Типографията



7. CAITLYN

Типографията



Типографията



BLACKOUT

9. BLACKOUT

Типографията



10. VHIA



11. TEARDROP

Типографията



BURRITO

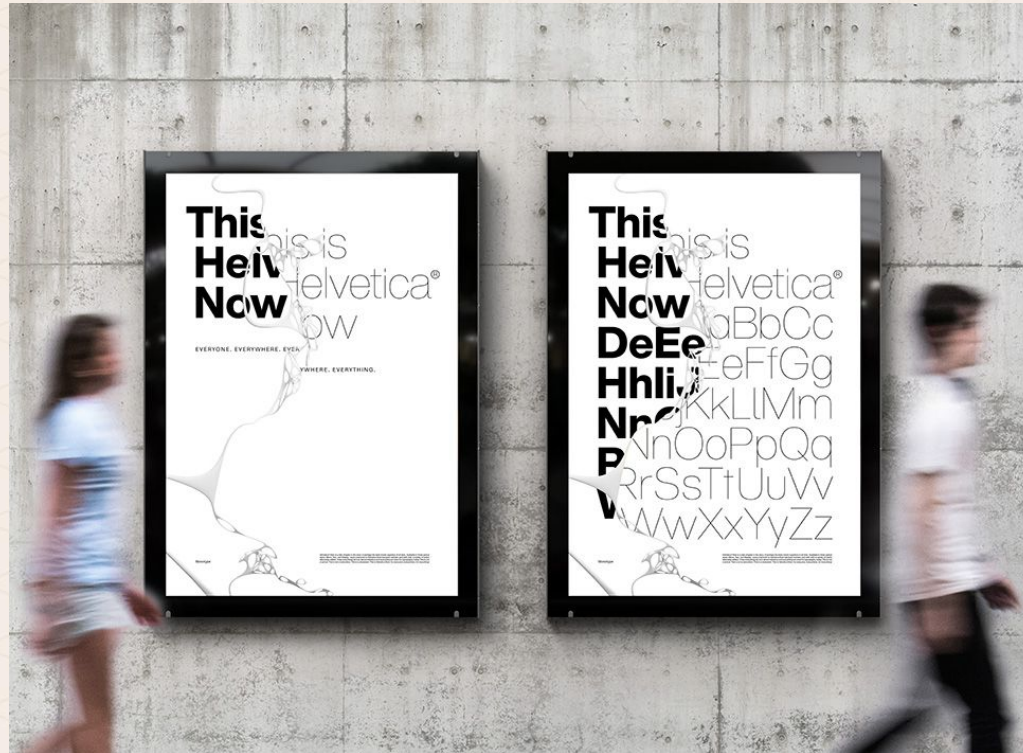
The word "BURRITO" is rendered in a bold, blocky, sans-serif typeface. The letter 'B' features a decorative wavy line on its left side. The letter 'i' has a small spiral above it. The letter 'O' has a small spiral inside it. The text is centered on a light gray rectangular background, which is framed by black curved shapes at the top and bottom.

12. BURRITO

Ambit



Helvetica Now



Avenir Next Pro

Adrian Frutiger

Akira Kobayashi



AVENIR[®]
NEXT

Plantin

Plantin

Aa Qq Rr

Aa Qq Rr

a

ANTWERP

abcdefghijklm

nopqrstuvwxyz

0123456789

Futura PT

Футура

Futura

Футура

Futura

Футура

Futura

Futura

Футура

Futura

Футура

Futura

Футура

Futura

Футура

Футура

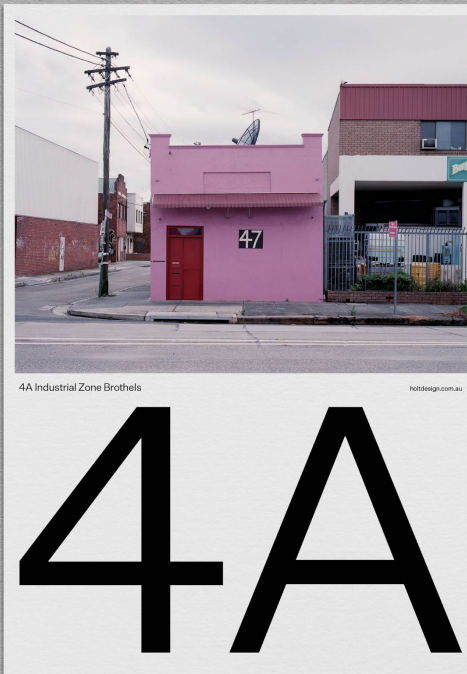
Futura

FUTURA

22 fonts 8 condensed styles

Para*type*

Untitled Sans



FF Meta

FF Meta Font

abcdefghijklmnopqrstuvwxyz
ABCDEFGHIJKLMNOPQRSTUVWXYZ

A quick brown fox jumps over the lazy dog.

TT Norms Pro

**MODERN
GEOMETRIC
GROTESK**

TT Norms Pro
ExtraBlack 190 pt

03 — 38
Font family

TT Norms Pro
Font Overview

TypeType
www.typecase.org

TypeType

Visuelt

VISUELT

- 1 Thin
- 2 ExtraLight
- 3 Light
- 4 Regular
- 5 Medium
- 6 Bold
- 7 **Black**

VISUELT

- Thin Italic*
- ExtraLight Italic*
- Light Italic*
- Regular Italic*
- Medium Italic*
- Bold Italic***
- Black Italic***

Sentinel

Sleepy Hollow Sports Park
Montarels Grenache Rosé
Temperature Coefficient
Roasted Eggplant Salad
La Moussière Sancerre
Herb Infused Potatoes
Behavior Modification
Seared Scallops Niçoise
Oriental Fountain Grass
Butternut Squash Risotto
Complementary Medicine
Selvapiana Chianti Rufina

Univers

Univers

**12345678910, !@#\$%^&*()<>{}[];
ABCDEFGHIJKLMNOPQRSTUVWXYZ**

A quick brown fox jumps over the lazy dog

Brandon Grotesque

FOR *the* LOVE OF
PRINTED TYPE

BRANDON GROTESQUE

Supplément Régulier

TYPOGRAPHIE

Handsetzerei

Italienische Automobilwerke

Meisterklasse

Junger Laufbursche

Zirkuszelt

Nachrichten aus Presse und Rundfunk

Upplysningsbyrå

OZEANDAMPFER

Peignot

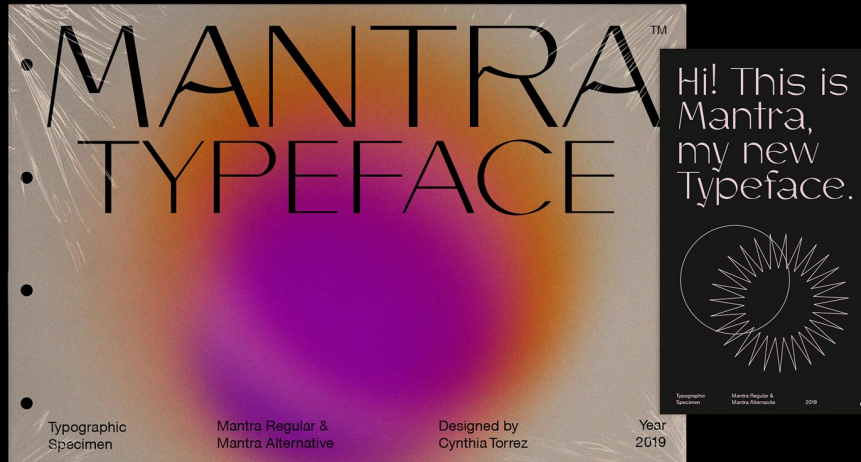
ZAHNAUFHELLUNG

Peignot D Ro1 Medium

AVOCATIVE

Peignot Initials D Bold

Mantra



Minion

**THE
MINION**
DOCALLISME HAS FONT

Supria Sans



Formula Condensed



Matrice

SUNDANCE
TYPOGRAPHY
COMPANY
IDN-003
REG.40393

“DIE PRO — SERIE”



MATRICE®

FONT → A>Z → *Italic* 🌐 INTL ⬠



(FAMILY)

BY
←

SUN003
Matrice - Font Family
8-weights + Italic
75+ Languages
*Latin (DTP) Based
Open Type Format

8 WEIGHTS > OTF

DESIGN & PUBLICATION
BY STUDIO SUN
© 2019 All Rights Reserved
West Java, Indonesia
213509

FACES
PUBLICATIONS
1994
DTP-019 INTL © STUDIO SUN

Panama

PANAMA Monospace, Monospace Bold,
Monospace Italic, Monospace
Iranic, Proportional, Proportional
Bold, *Proportional Italic* and
Proportional Iranic

Goldplay

Goldplay

· A GEOMETRIC & SOFT TYPEFACE ·

latinotype

Designed by
Enrique Hernández V.

Published by
Latinotype

2019

Olivetta

**LOS
ANDES
TYPE**

2019

—

DESIGNED BY
Alfonso García

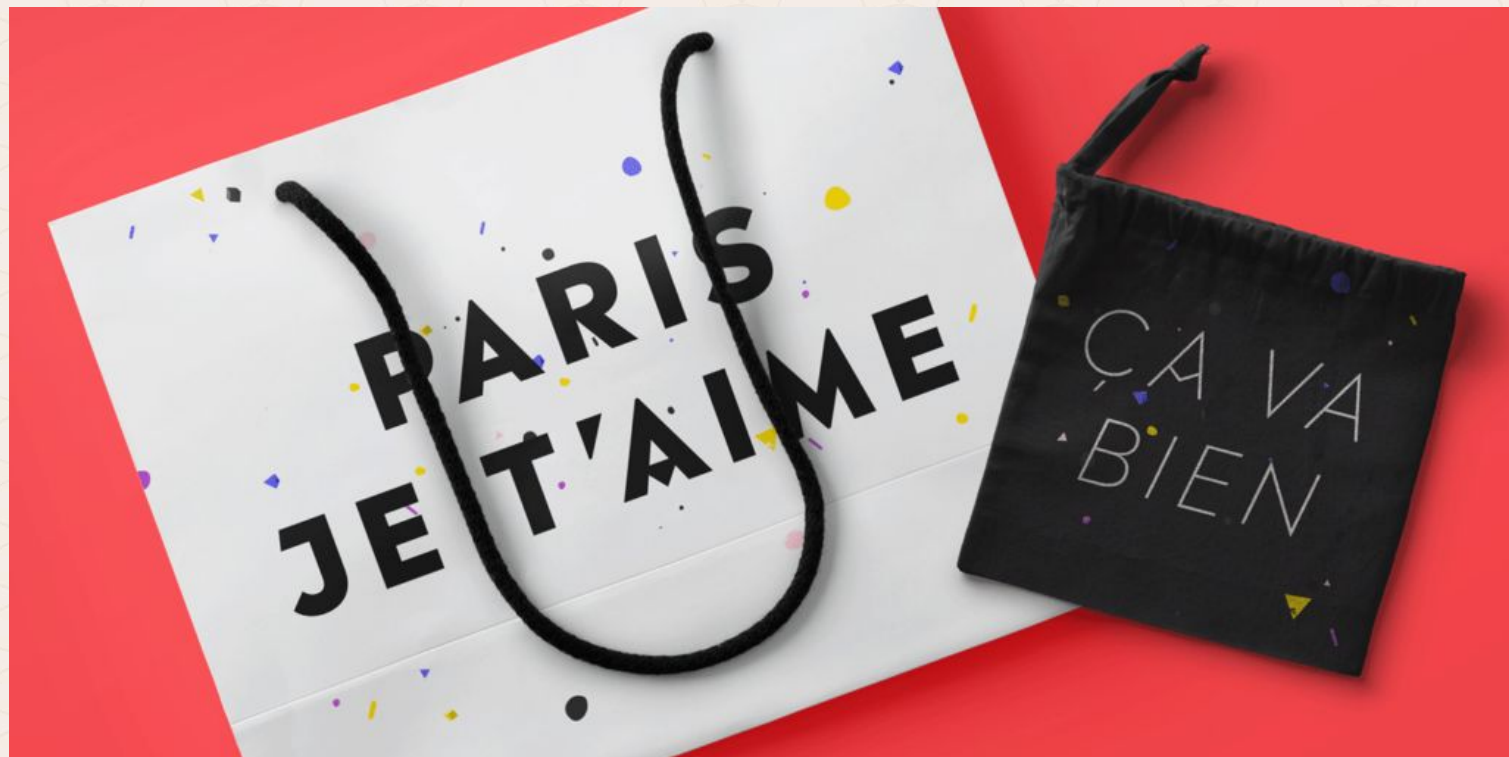
—

TYPE FAMILY OF
20 fonts

Olivetta

An ironic sans

Madera



Sama Latin

An abstract graphic featuring the word "BOUNCE" in a bold, white, sans-serif font. The text is centered within a rectangular area that has a gradient background transitioning from purple on the left to blue on the right. Overlaid on this background are several thick, flowing, organic shapes in shades of blue and purple, creating a sense of movement and depth.

BOUNCE

Breton

Breton

Inspired by Boston. Made in Latin America.

latinotype

Design by
**Daniel Hernández &
Rodrigo Fuenzalida**

Published by
Latinotype

2019

Recoleta

PUBLISHED BY
LATINOTYPE

latin
type

Recoleta

14 fonts - includes alternates

DESIGNED BY
JORGE CISTERNA

Financier Display

**Financier
Display.**

Moranga

Moranga

latinotype

Designed by
Sofia Mohr

Published by
Latinotype

2020

Cookery



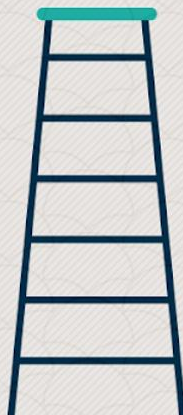
Neue Haas Grotesk



Сполучливи шрифтові комбінації



17



1. *Open Sans Condensed* + *Open Sans*

Open Sans Condensed

Bold

Italic

Light

Extrabold

open sans

a neutral, yet friendly appearance.

excellent legibility characteristics in its letterforms.

2. Oswald + EB Garamond

OSWALD is to be used freely.

OSWALD is 'Alternative Gothic'.

OSWALD is used in > 6 million websites.

EB Garamond

Why another Garamond? That typeface is a key moment in the history of typography, and European type designers have been reacting to this work ever since. It is probably the most revived typeface in the world and many are excellent. In the world of free/libre culture, however, only a few Garamond-inspired types exist, and none share the scope of this project.

3. *Montserrat + Merriweather*

MONTSERRAT

The letters that inspired this project have work, dedication, care, color, contrast, light and life, day and night! These are the types that make the city look so beautiful.

Merriweather was designed to be a text face that is pleasant to read on screens. It features a very large x height, slightly condensed letterforms, a mild diagonal stress, sturdy serifs and open forms.

MERRIWEATHER

4. *Roboto Thin + Roboto Regular*

Roboto is an Amazing Font

The Roboto font-family is a personal favorite. Extremely versatile with a wide range of font weights, there's practically no limitation to what the font could be used for. Modern and geometric, yet somehow remaining friendly and dependable, Roboto is a marvel of form and function.

Roboto

Roboto

Roboto

Roboto

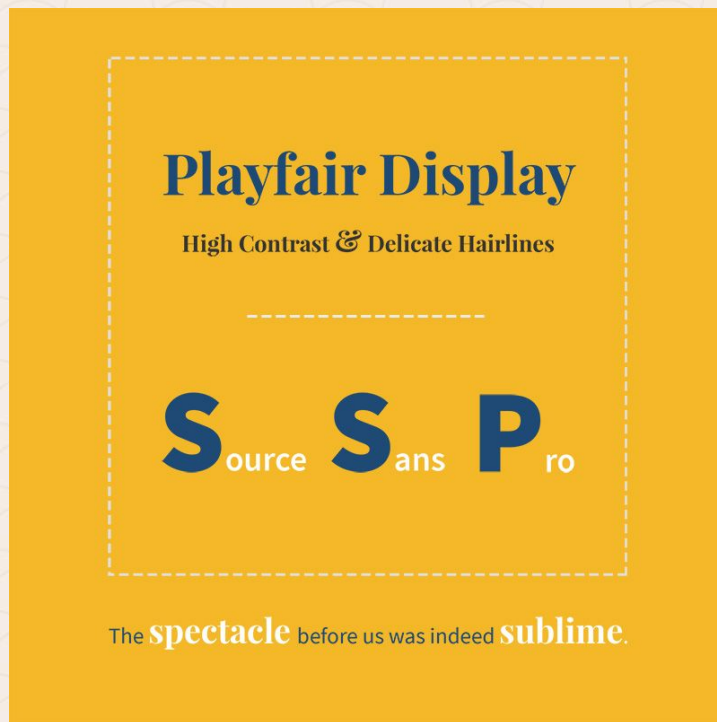
5. *Raleway + Roboto Slab*

RALEWAY is an elegant sans-serif typeface family intended for headings and other large size usage.

Roboto Slab has a dual nature.

It has a mechanical skeleton and the forms are largely geometric. At the same time, the font features friendly and open curves. While some grotesks distort their letterforms to force a rigid rhythm, Roboto doesn't compromise, allowing letters to be settled into their natural width. This makes for a more natural reading rhythm more commonly found in humanist and serif types.

6. *Playfair Display* + *Source Sans Pro*



7. Fjalla One + Noto Sans

Noto Sans

The face of the moon was in shadow.

Noto Sans

The sky was cloudless and of a deep dark blue.

ATTENTION!

Fjalla One

ATTENTION!

Then came the night of the first falling star.

Noto Sans

The spectacle before us was indeed sublime.

Noto Sans

8. Alegreya + Lato



Alegreya

Among its crowning characteristics, it conveys a dynamic and varied rhythm which facilitates the reading of long texts.

Lato

The semi-rounded details of the letters give Lato a feeling of warmth, while the strong structure provides stability and seriousness. "Male and female, serious but friendly. With the feeling of the Summer," says Łukasz.



9. *PT Sans Narrow* + *PT Sans*

PT SANS NARROW

The project is dedicated to the 300 year anniversary of the civil type invented by Peter the Great in 1708–1710. It was given financial support from the Russian Federal Agency for Press and Mass Communications.

PT SANS

The project is dedicated to the 300 year anniversary of the civil type invented by Peter the Great in 1708–1710. It was given financial support from the Russian Federal Agency for Press and Mass Communications.

My *two natures* had memory in *common*.

10. Amatic SC + Josefin Sans

AMATIC SC

CAN BE USED FOR TITLING AND SMALL RUNS OF TEXT.

Apparently we had reached a great height in the atmosphere, for the sky was a dead black, and the stars had ceased to twinkle. By the same illusion which lifts the horizon of the sea to the level of the spectator on a hillside, the sable cloud beneath was dished out, and the car seemed to float in the middle of an immense dark sphere, whose upper half was strewn with silver.

Josefin Sans

Playfair Display

Source Sans Pro

Merriweather

Oswald

Montserrat
Merriweather

Raleway
Lato

Elsie
Roboto

Dancing Script
Josefin Sans

Abril Fatface

Roboto

Corben

Nobile

Spirax
Open Sans

Wendy One
Lato

Baloo

Montserrat

Cherry Cream Soda

Raleway

Amaranth
Open Sans

Palanquin
Roboto

Sansita

Open Sans

Trends 2024/25

1. <https://muz.li/blog/30-great-free-fonts-for-2024>
2. <https://design.tutsplus.com/articles/what-fonts-are-trending-now-and-font-trends-for-2024--cms-107902>
3. <https://www.vistaprint.com.au/hub/font-trends>

Шрифтовое по двойку:)

<https://designshack.net/articles/trends/pairing-fonts/>

Шрифт

При металните печатарски букви, думата “**шрифт**” означава завършен вид на шрифт със **специфичен размер** (*измерващ се обикновено в пунктове*), **плътност** (*например, светъл, книга, удебелен, черен*), и **ориентация** или **ъгъл**, например, обикновен (*roman*), **курсив** (*italic*), **наклонен** (*oblique*), **удебелен** (*bold*).

Що се отнася до цифровите букви, шрифтът представлява компютърен файл, който съдържа векторните пътеки, преди да бъдат пресъздадени на екрана или на страницата.

Цифровите шрифтове съдържат неограничени (*или ограничени от приложенията*) брой размери.

Шрифт

Някои приложения могат да създават автоматично допълнителни плътности или ориентации на шрифта, но те не се смятат за типографски правилни, тъй като тези промени са зависими от човешки фактор и трябва да се прецизират.

Семейството на шрифтовете е група от взаимосвързани шрифтове, които варират единствено в плътност, ориентация, дебелина и т.н. Например, Times е една фамилия на шрифтове, докато Times Roman, Times Italic и Times Bold са шрифтове сами по себе си.

Много семейства на шрифтове съдържат набор от шрифтове, докато някои (например, Zapf Dingbats) могат да съдържат само един, а други (например, Helvetica) могат да съдържат дузина шрифтове.

Растерни шрифтове

Растерните шрифтове са проста колекция от изображения.

За всеки вариант на шрифта има пълен набор от символни изображения и с всеки набор е прикрепено по едно изображение за всеки знак.

Например, ако шрифтът има три размера, за всяка комбинация от плътност (**bold**) и курсив (*italic*), трябва да има 12 пълни набора от изображения.

Растерните шрифтове не са вече широко разпространени, защото други методи за декодиране са взели надмощие, с визуално качество и гъвкавост. В някои случаи те все още се използват. Растерните шрифтове намират употреба в Linux средата, възстановителната среда на Windows, както и в някои вградени системи.

Растерни шрифтове

EVERY
CHARACTER
IN A BOLD MAP
FONT IS A
SMALL PICTURE

Растерни шрифтове



Растерни шрифтове

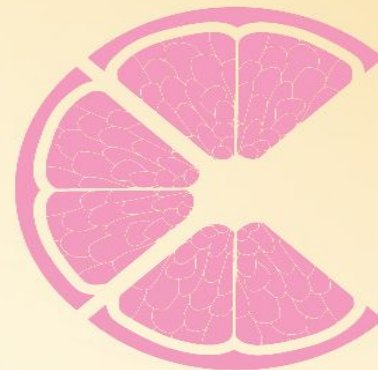
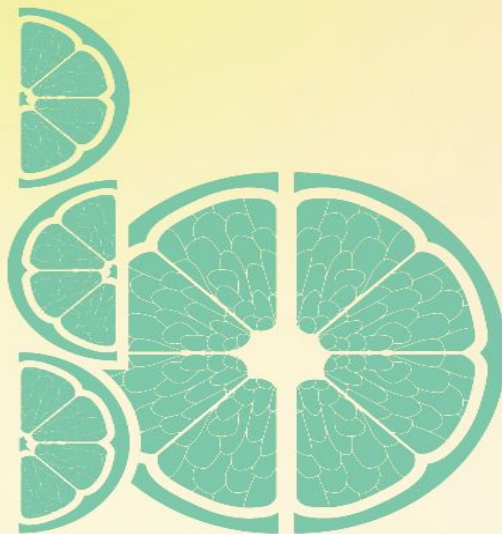
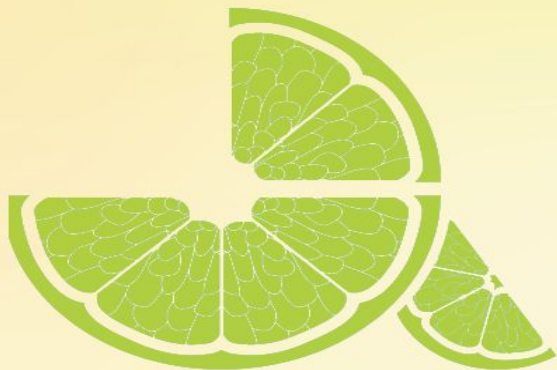


Растерни шрифтове



MONSTERS
BUSTER

The image displays the words "MONSTERS" and "BUSTER" in a highly stylized, 3D blocky font. "MONSTERS" is rendered in a vibrant green with a dark green outline and a slight shadow, positioned above "BUSTER". "BUSTER" is in a bright yellow with a thick dark red outline and a prominent dark red shadow, giving it a sense of depth. The text is set against a solid, bright yellow rectangular background. The overall aesthetic is playful and reminiscent of retro video game typography.



Растерни шрифтове

*delicious
squeazy*
juicy
font by Vanisara

Видове шрифтове

Шрифтове Type 1 и Type 3

Шрифтовете Type 1 и Type 3 са били открити от Adobe за професионално, дигитално набиране на текст. Използвайки PostScript, символите се изобразяват с криви на Безие (*Bezier curves*), и по този начин един набор от символи може да бъде реализиран чрез просто математическо преобразуване.

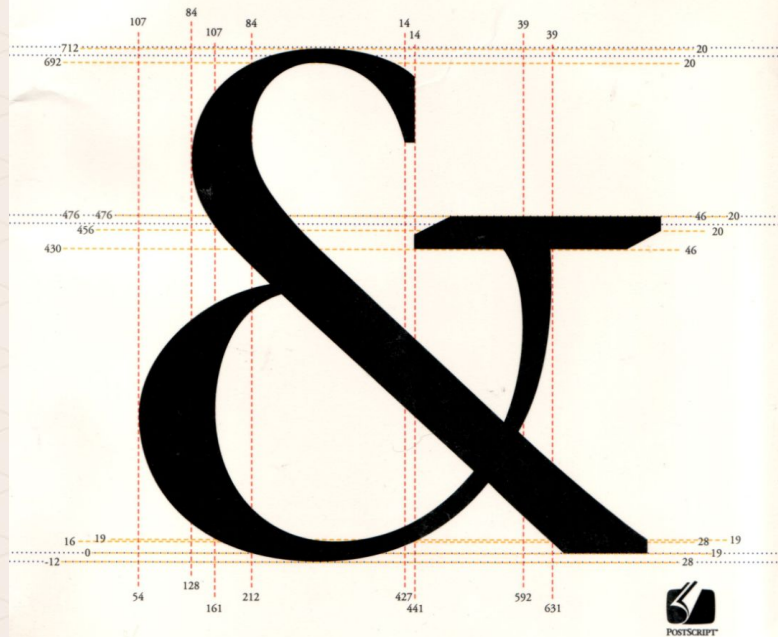
На практика, много големите или много малките видове шрифтове се нуждаят от допълнителни атрибути – HINTs, за да изглеждат добре.

Шрифтът Type 1 се използваше от собствената HINT система на Adobe, която беше много скъпа. Шрифтът Type 3 беше същия като Type 1 без HINT, и затова изглеждаше добре в нормален размер.

Adobe Type 1 Font Format

VERSION 1.1

Adobe Systems Incorporated



Видове
шрифтовe

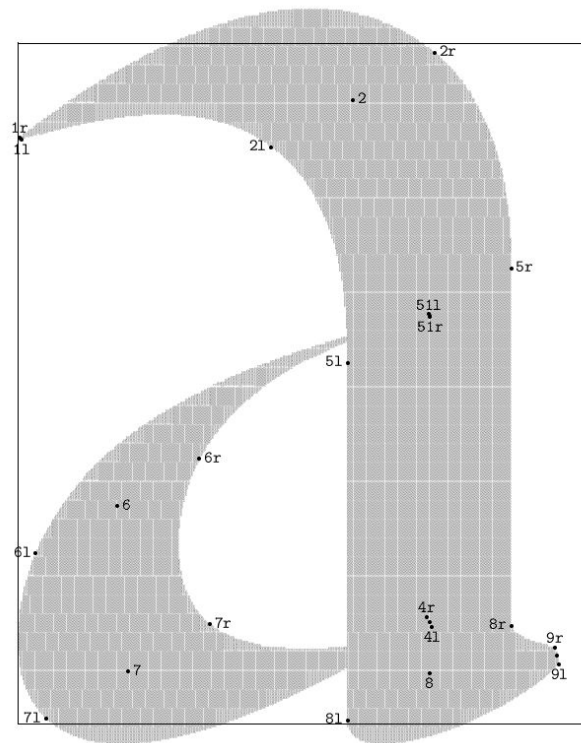
Times New Roman
New Roman Italic
Arial and *Arial Italic*
Filled Arial & Italic
Connective Script
Fancy Cursive Script
Old English and Italic
Old English Newsprint
Normal Old English
Brush Stroke

Видове шрифтове

Шрифтът TrueType е оригинална система за шрифтове, разработена от Apple Computer. Създадена, за да замени шрифта Type 1, който беше приеман от повечето хора за твърде скъп. Подобно на шрифта Type 1, и тук се използват кривите на Безие за изобразяване на символите.

METAFONT използва различен начин за изобразяване на символите. Подобно на TrueType, той е математическа описваща система (**description system**), но изобразява символите чрез щрихи на сферична писалка. Това означава, че символите, създадени с METAFONT, нямат остри точки, тъй като вида на молива има краен размер.

Видове шрифтове



Видове шрифтове

Серифи

Шрифтовете могат да бъдат разделени в две основни категории: **серифни** (serif) – шрифт с допълнителни графични елементи; и **несерифни** (sans-serif) – шрифт без допълнителни графични елементи.

Шрифтовете от вида serif включват малки особености в края на щриха на буквите. Голямо разнообразие има и сред шрифтовете от типа sans-serif; и двете групи съдържат изглед, разработен за разполагане на голям брой букви в основния текст, както и изгледи, създадени основно с декоративна цел.

Присъствието или отсъствието на допълнителни графични елементи формира само един от многото фактори, които трябва да бъдат взети под внимание при избора на шрифт.

Видове шрифтове

AaBbCc

Sans-serif font

AaBbCc

Serif font

AaBbCc

Serif font (serifs
highlighted in red)

Видове шрифтове

Серифи

Шрифтовете с допълнителни графични елементи се считат за по-лесно четими при по-дълги пасажии, в сравнение с шрифтовете без допълнителни графични елементи.

Проучванията по въпроса не са еднозначни, предполагайки, че до голяма степен този ефект се получава от доброто познаване на шрифтовете от типа **serif**. Основно правило е, че в печатните материали, като вестници и книги, почти винаги се използват шрифтове от вида **serif**, най-вече за основния текст.

Интернет страниците нямат специфичен шрифт и могат да се съобразяват само с настройките на браузъра на потребителя. Интернет страниците, които използват определен шрифт, най-вече включват съвременни шрифтове от типа **sans-serif**, като Verdana, тъй като се предполага, че за разлика от печатните материали, тези шрифтове се четат по-лесно на компютърния екран.

Видове шрифтове

Пропорционалност (Proportionality)

Пропорционалният шрифт изобразява символите, използвайки различни ширини, докато непропорционалният е с фиксирана ширина или моно-разреден (monospace) шрифт използва фиксирани ширини на символите.

Повечето от хората смятат, че пропорционалните шрифтове изглеждат по-добре и са по-лесни за четене. По този начин, те се появяват много редовно в публикуваните професионални печатни материали. По същата причина, компютърните приложения GUI (*такива , като програмите за обработка на текст и интернет браузърите*) обикновено използват пропорционални шрифтове. Независимо от това, много пропорционални шрифтове съдържат фигури с фиксирана ширина, така че колоните от символи остават подравнени.

Видове шрифтове



The diagram illustrates the difference between proportional and monospace fonts. The word 'Proportional' is shown on the top line, with each letter and space represented by a vertical bar of varying width, indicating that spacing is proportional to the characters. The word 'Monospace' is shown on the bottom line, with each letter and space represented by a vertical bar of uniform width, indicating that all characters take up the same amount of space.

Proportional

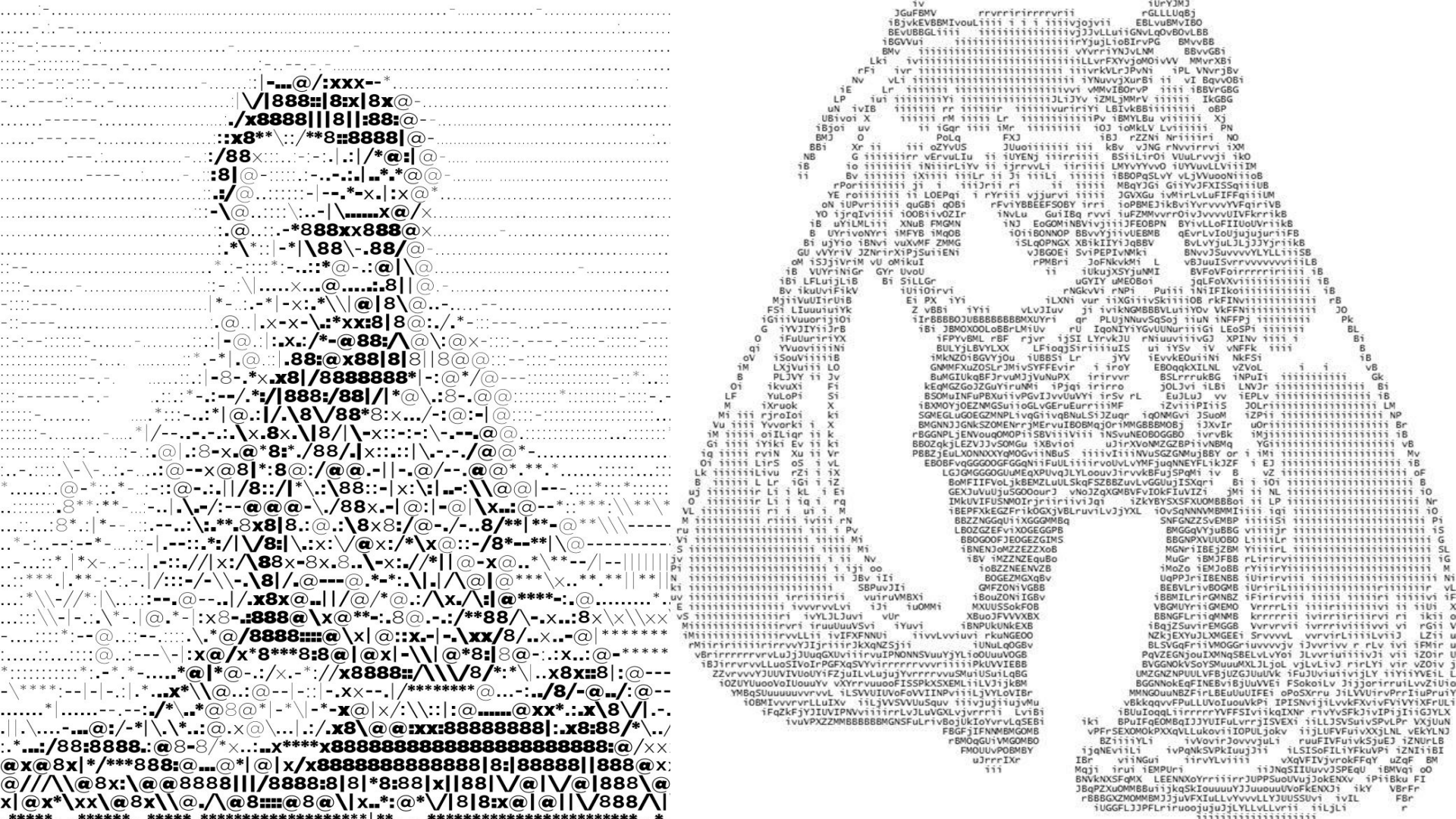
Monospace

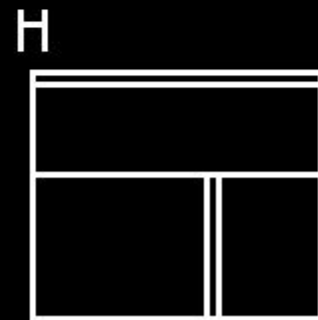
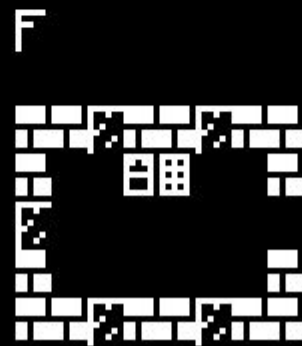
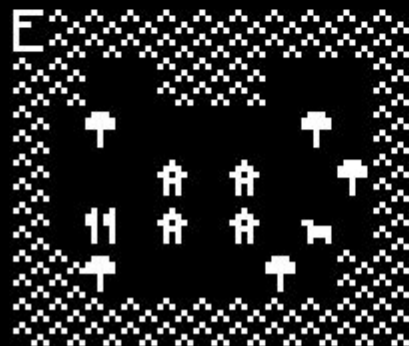
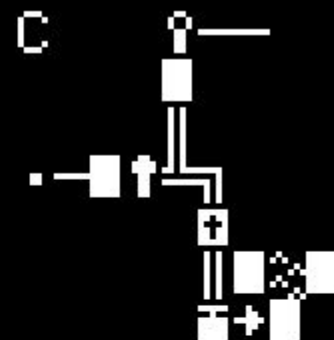
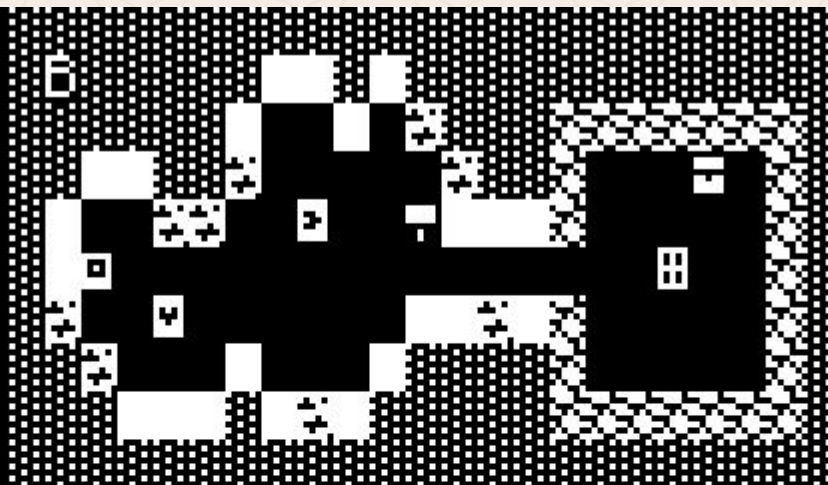
Структура на шрифтовете

Въпреки това, в определени случаи, въздействието на непропорционалните шрифтове е по-добра от тази на пропорционалните шрифтове, тъй като техните знаци са построени в по-добре подредени колони.

Повечето печатни издания и текстови компютърни екрани използват непропорционални шрифтове. Болшинството компютърни програми, които имат интерфейс, базиран на текст, използват само непропорционални шрифтове в техните различни конфигурации. Повечето компютърни програмисти предпочитат да използват моно-разредни шрифтове, когато редактират изходен код.

Изкуството, наречено ASCII изисква непропорционален шрифт за характерния си изглед.





[illegible]

Структура на шрифтовете

*** / _____ \ ***** ===== (____) ***** 1db

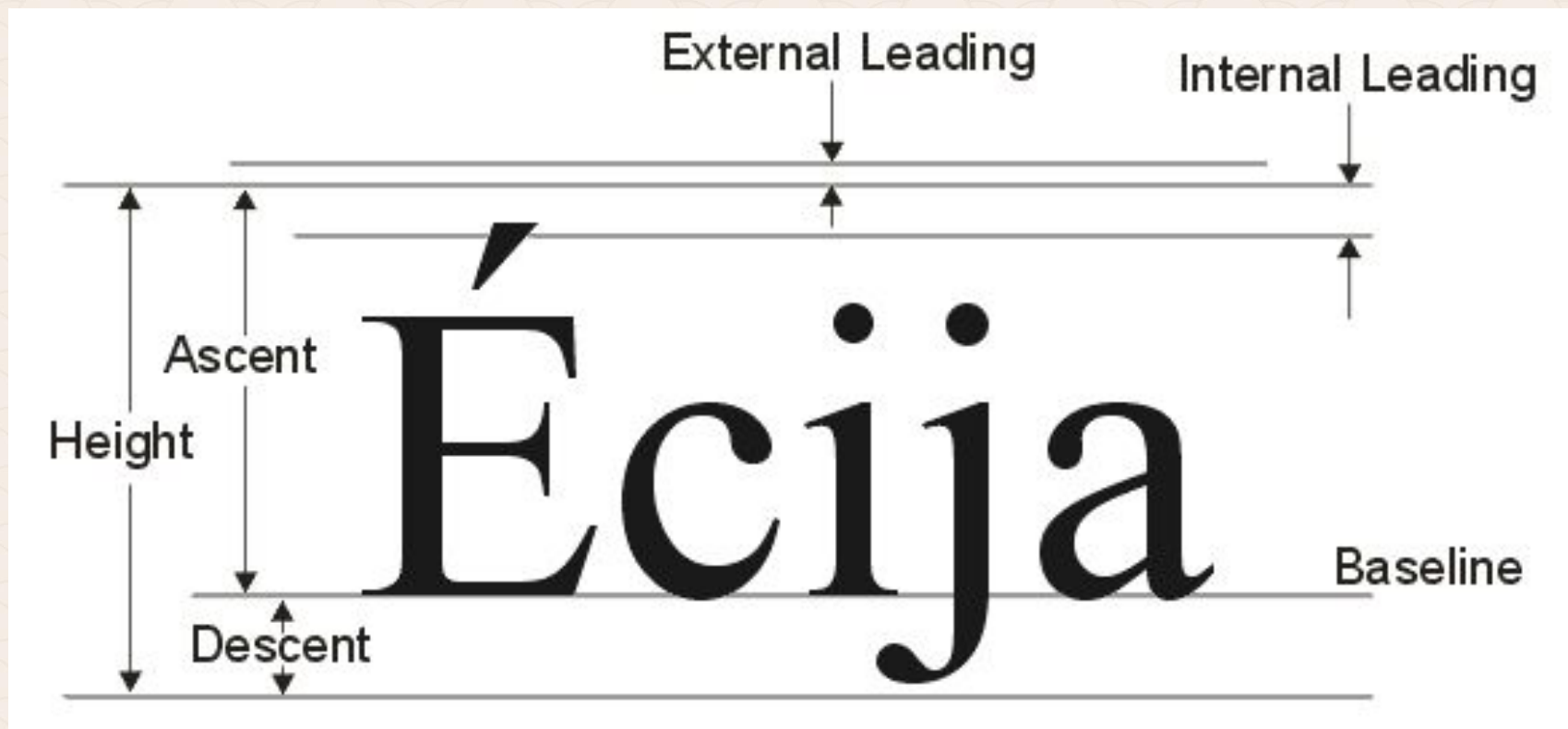
Структура на шрифтовете

Измерения

Повечето, ако не и всички, начини за набор на символи споделят понятието за **една основна линия (baseline)**: това е въображаема хоризонтална линия, върху която се поставят знаците. При някои начини за набор на символи, части от тях лежат под основната линия.

Часта, която обхваща спускащите се под основната линия символи и, която обхваща разстоянието между основната линия и най-ниско спускащата се точка от символа, се нарича "**Descent**". Обратно, частта, която обхваща разстоянието между основната линия и върхната точка на символа, се нарича "**Ascent**". Частите "**Ascent**" и "**Descent**" могат да включват или не разстоянието, добавено за ударенията или други различителни знаци.

Структура на шрифтовете



Създаване на текст

Inkscape има възможност за създаване на дълъг и сложен текст. Тя е много удобна векторна програма за създаване на малки текстови обекти като надписи, банери, логотипа, графични надписи, заглавия и т.н. Този раздел се занимава с най-базовото въвеждане във възможностите на Inkscape за създаване на текст.

Създаването на текстов обект е толкова просто, колкото включването на инструмента Text (F8). Щракнете някъде в документа и въведете своя текст. За да промените семейството на шрифта, стила, размера и подравняването, отворете диалоговия прозорец Text and Font (Shift+Ctrl+T). Този диалогов прозорец също има таблица за въвеждане, където можете да редактирате избрания текстов обект – в някои случаи това може да бъде по-удобно от редактирането му направо върху паното (в частност, тази таблица помага за проверката на набора на букви).

Създаване на текст

Photoshop, Illustrator, InDesign имат възможност за създаване на дълъг и сложен текст, както и за изготвяне на малки текстови обекти като надписи, банери, лога, графични надписи, заглавия и т.н.

Едно от най-честите действия при проектирането на текст е регулирането на разстоянието между буквите и редовете. Когато редактираме текст, можем да променим интервала между буквите (*letter spacing*) в действащия ред от текстовия обект, така че общата дължина на линията се променя с 1 пиксел в действащото временно увеличение или намаление на мащаба на изображението.

По правило, ако размерът на шрифта в текстовия обект е по-голям от този по подразбиране, най-вероятно ще има полза от сгъстяване на буквите малко повече от това по подразбиране.

Създаване на текст

Стегнатият вариант изглежда малко по-добре като заглавие, но все още не е перфектен. При различните азбуки разстоянията между две букви не са постоянни. В латинската азбука "a" и "t" са твърде раздалечени, докато "t" и "i" са твърде близо една от друга.

Количеството на такова лошо сливане на букви (*особено видими при шрифтове с големи размери*) е по-голямо при шрифтовете с лошо качество, отколкото при шрифтовете с високо качество; но във всеки текстови ред и във всеки шрифт най-вероятно ще откриете двойка от букви, където ще имате полза от регулирането на сливането на буквите.

Fonts used:
Tallys
Museo 500

Fonts created by:
Jos Buivenga
edjbris Font Foundry

Design by:
Sigurdur Arnarsson
<http://font.is>

The Anatomy of Type



Периодична таблица на шрифтовете

1. Периодичната таблица на шрифтовете е издържана в стила на периодичната таблица на химичните елементи.
2. Тази таблица включва сто от най-популярните, значими и известни шрифтове на съвремието. Както традиционната периодична система, така и тази на шрифтовете ги категоризира по определени признаци.
3. Таблицата на шрифтовете ги разделя на семейства и класове – *несерифни, серифни, ръкописни, готически, гравирани, екранни, гротескни, реалистични, didone, galalde, геометрични, хуанистични, с слабо изразени серифи и смесени*.
4. Всяка кутийка на таблицата съдържа името на шрифта и символ от една или две букви, създателят на шрифта, годината на създаването му и номер от 1 до 100. Номерът е определен със статистическа обработка на списъци и мнения от няколко сайта, посветени на типографията.

Periodic Table of Typefaces

Popular, Influential, & Notorious

1

H

Helvetica

Max Meisinger 1957

4

U

Univers

Adrian Frutiger 1954

5

Ak

Akzidenz-Grotesk

Ernst Kornemann 1896
Thomas G. Lange 1927

Family and/or Class

Rank

Symbol

Typeface

Designers

Year Designed

16

Bg

Bell Gothic

Cheney H. Gifford 1938

27

Fg

Franklin Gothic

Morris F. Benton 1932

31

In

Interstate

Stefan Frei-Jones 1964

40

Di

dIN

Ludwig Gisel 1964

21

St

Stone

Samuel Stone 1927

26

Th

Thesis

Lucas de Groot 1992

30

R

Rotis

St. Archer 1982

7

T

Times

Stanley Morison 1911

17

Tr

Trinité

Christ de Dink 1984

19

Ba

Baskerville

John Baskerville 1757

6

G

Garamond

Gautier Garamond 1528

10

C

Caslon

William Caslon 1722

11

M

Minion

Robert Slimbach 1984

12

L

Lucida

Charles Spence
Chris Warnock 1984

15

Fl

Fleischmann

Ernst Kasper 1929

75

Da

Dax

Stefan Frei-Jones 1964

18

S

Syntax

Hans Eduard Meier 1989

20

Me

Meta

Eric Spiekermann 1981

22

Ag

Avant Garde

Moss Lubell 1968

3

B

Bodoni

Giambattista Bodoni 1794

54

Lg

Letter Gothic

Roger Blackbarr 1986

58

Av

Avenir

Adrian Frutiger 1984

38

Of

Officina

Erk Spiekermann 1986

49

Sc

Scala

Martin Majoor 1981

55

Bs

Bose

Zoltan Lodes 1981

57

Ar

Arnhem

Fred Bruggers 1986

68

Le

Lexicon

Stam de Oude 1982

73

Sr

Scotch Roman

A.D. Farmer 1984

23

Sa

Sabon

Jan Tschichold 1984

28

Be

Bembo

Francesco Grifo 1481

34

J

Jenson

Robert Slimbach 1996

35

Gr

Grifo Classico

Francesco Grifo 1984

36

Gc

Garamond Classico

Thomas G. Lange
Philip Kartheiser 1984

37

Ch

Cheltenham

Charles C. Stephens
Philip Kartheiser 1984

90

Am

Amplitude

Christian Schwartz 2003

91

Bc

Bell Centennial

Matthew Carter 1976

96

N

Neutraface

Christian Schwartz 2002

48

Ma

Matrix

Zoltan Lodes 1984

66

Tg

Trade Gothic

Jackman Byrne 1948

100

Ng

News Gothic

Morris Fuller Benton 1909

62

Fe

Fedra

Phar El Al 2002

99

Q

Quadrat

Fred Bruggers 1992

29

Cl

Clarendon

Burgess Fox 1883

43

Ro

Rockwell

Frank H. Peterson 1934

53

Io

Ionio No. 5

Cheney H. Gifford 1925

80

Sw

Swift

Gerard Unger 1987

41

Jo

Joanna

Eric Gill 1932

42

A

Aldine

Alain Minoulet 1761

52

K

Kis

Nicolaus Kis 1990

64

Pa

Palatino

Hermann Zapf 1922

76

Cb

Cooper Black

Donald B. Cooper 1929

88

Sp

Spectrum

Jan van Krimpen 1943

89

Po

Proforma

Her van der Klundert 1988

94

CG

COOPERPLATE GOTHIC

Frederick W. Goudy 1901

25

TA

TRAJAN

Carl Tenison 1988

50

Ce

Century

Morris Fuller Benton 1919

24

OC

OCR

Arminius Tim Fuchs 1985

45

Ci

Chicago

Stefan Frei 1984

46

P

Peignor

A.M. Cassandre 1947

92

Da

Dakland

Zoltan Lodes 1984

97

Bl

Blur

Nicolaus Kis 1986

61

Eg

Egyptian

Arvid Gerner 1987

63

Co

Courier

Howard Carter 1955

79

Mm

Memphis

Ernst Rudolf Weiss 1984

84

Ca

Caecilia

Heinrich M. Neumeier 1986

33

Itz

Itzberg S-12

Andreas Dürstberg 1984

39

Sf

Schreibers Schrift

Hans Schönmeyer 1914

56

Uf

Unger Fraktur

Gerard Unger 1987

59

Alg

Almanach-Gothic

Wittling Herz 1914

67

Wf

Weinberg Fraktur

Ernst Gill Beinhart 1918

82

Si

Seite Fraktur

Armin G. Bauer 1988

85

Wg

Weisse Rundgothik

Rudolf Koch 1915

86

Wr

Weisse Rundgothik

Rudolf Koch 1915

93

Ss

Seite Deutsche Schrift

Rudolf Koch 1915

</

*Ranking determined by sorting and combining lists and opinions from the following sites:

The 100 Best Fonts Of All Time - <http://www.100besteschriften.de/>

(to include top ten personal favorites from designers Jan Middendorp [jorpdal.com], Roger Black [rogerblack.com],

Bertram Schmitt-Friedrichs [tdc.org], Stephen Coles [typographica.org], Veronica Elsner [www.fontshop.com/fonts/foundry/elsner_fakes/],

Ralf Herman [openotype.info] and Claudia Gurninski [fontshop.com])

Paul Shaw's Top 100 Types survey - <http://www.tdc.org/reviews/typelist.html>

21 Most Used Fonts By Professional Designers - <http://www.instantshift.com/2008/10/05/21-most-used-fonts-by-professional-designers/>

Top 7 Fonts Used By Professionals In Graphic Design - <http://justcreativetdesign.com/2008/09/23/top-7-fonts-used-by-professionals-in-graphic-design-2/>

30 Fonts That ALL Designers Must Know & Should Own - <http://justcreativetdesign.com/2008/03/02/30-best-font-downloads-for-designers/>

Typefaces no one gets fired for using - <http://www.cameronmoll.com/archives/001168.html>

(to include all serious and reasonable opinions stated in the comments section)

<div> <div>51</div> <div>Z</div> <div>Zapfino</div> <div>Hermann Zapf 1988</div> </div>	<div> <div>69</div> <div>Mi</div> <div>Metul</div> <div>Roger Excoffon 1963</div> </div>	<div> <div>70</div> <div>Ha</div> <div>Harold</div> <div>Letraset 1981</div> </div>	<div> <div>77</div> <div>Sn</div> <div>Snell Roundhand</div> <div>Matthew Carter 1984</div> </div>	<div> <div>81</div> <div>Re</div> <div>Rebus</div> <div>Robert Gerson 1982</div> </div>	<div> <div>83</div> <div>Bi</div> <div>Bildschirm</div> <div>Richard Linton 1997</div> </div>	<div> <div>95</div> <div>un</div> <div>unical</div> <div>Victor Hammer 1955</div> </div>	<div> <div>98</div> <div>Bo</div> <div>Bodoni</div> <div>Peter Bader 1994</div> </div>
-----------------------------------------------------------------------------------------	------------------------------------------------------------------------------------------	-------------------------------------------------------------------------------------	----------------------------------------------------------------------------------------------------	-----------------------------------------------------------------------------------------	-----------------------------------------------------------------------------------------------	------------------------------------------------------------------------------------------	----------------------------------------------------------------------------------------

PERIODIC TABLE OF THE FONT ELEMENTS

	1 .otf											2 .ttf
Flavour	OpenType Font File PostScript + CFF (TrueType + TTF) Glyphs + Bézier splines Mac OS, Windows											TrueType Font File TrueType (TTF) Glyphs + Bézier splines Mac OS, Windows
Files	3 .pfb	4 .pfm	5 .afm	6 .inf	7 .pfa							
	PostScript Font Binary PostScript Type 1 Glyph data ASCII Windows	PostScript Font Metric PostScript Type 1 Font metric information ASCII Windows	Adobe Font Metric PostScript Type 1 Metric information (ASCII) ASCII Mac OS, Linux	Information PostScript Type 1 Font information (ASCII) ASCII Windows, DOS	Printer Font ASCII PostScript Type 1 Font information (ASCII) ASCII Linux							
Attributes	13 EXP	14 SC	15 OSF	16 LF	17 TF	18 ALT	19 TEXT	20 HEAD	21 D	22 SH	23 SB	24 – 59
	Expert (Set) PostScript Type 1 Special character addition ASCII + at Mac OS, Windows	Small Caps PostScript Standard glyph variant ASCII + at Mac OS, Windows	Old Style Figures PostScript Standard figures variant ASCII + at Mac OS, Windows	Listing Figures PostScript Standard figures variant ASCII + at Mac OS, Windows	Tabular Figures PostScript Standard figures variant ASCII + at Mac OS, Windows	Alternates PostScript Glyph variants ASCII + at Mac OS, Windows	Text PostScript Optical size Postscript + at Mac OS, Windows	Headline PostScript Optical size Postscript + at Mac OS, Windows	Display PostScript Optical size Postscript + at Mac OS, Windows	Superscript PostScript Optical size Postscript + at Mac OS, Windows	Bodytype PostScript Optical size Postscript + at Mac OS, Windows	see OpenType Typographic features
Products	64 OT	65 STD	66 PRO	67 COM	68 W1G	69 WGL	70 GLB	71 – 79				
	OpenType PostScript VARIOUS MANUFACTURERS Mac OS, Windows	Standard OpenType 212 languages VARIOUS MANUFACTURERS Mac OS, Windows	Professional OpenType 212 languages VARIOUS MANUFACTURERS Mac OS, Windows	Communication OpenType 212 languages LINUX Mac OS, Windows	World Glyph Set 1 OpenType 212 languages LINUX Mac OS, Windows	Windows Glyph Set 1 OpenType 212 languages LINUX Mac OS, Windows	Global Font OpenType 212 languages LINUX Mac OS, Windows	see OpenType Language support				
	86 A*I	87 BB	88 BE	89 BT	90 CA	91 CS	92 CK	93 DF	94 DTL	95 EF	96 FB	97 FD
	Alphabets LUBERT Culbert, Illinois, USA est. 2000	Do Bernad KERN-HELT Stockholm, Sweden est. 2004	Berthold BERTHOLD DIGITAL CORP. Berthold Chicago est. 1818	Bittware BETTWARE Wilmington, MA, USA est. 2001	Creative Alliance ALICE CORPORATION Wilmington, MA, USA est. 2001	Creative Type CLUST TYPE San Rafael, CA, USA est. 2000	Chalk Fonts THE CHALK CO. Minneapolis, MN, USA est. 2004	Device Fonts BENTONVILLE London, UK est. 2001	Dutch Type Library DUTCH TYPE LIBRARY Netherlands, NL est. 2000	Elsner + Flake E + F FORTHOFER Berlin, D est. 1985	Font Bureau THE FONT BUREAU Boston, MA, USA est. 2009	Font Diner FONT DINER East Clarks, WI, USA est. 2005
	104 HFJ	105 ITC	106 LH	107 LT	108 MT	109 OT	110 P22	111 PN	112 PSY	113 PT	114 PTL	115 SG
	Hauser Free-Jones HAUSER & JONES New York, NY, USA est. 2004	InterType Corp. HINTERTYPE IMAGING Woburn, MA, USA est. 1979	Linotype-Hell LINTYPE HELL AG (Linotype) 1989 – 2007	Linotype LINTYPE Bad Homburg, D est. 1997	Monotype Imaging MONOTYPE IMAGING Sunny, US est. 2007	OutType OUTTYPE De Piter, B est. 2002	P22 Type Foundry CASTLE TYPE Buffalo, NY, USA est. 2004	Panache PANACHE GRAPHICS Beverly, US est. 2007	Psycho Type Foundry PSYCHO TYPE FOUNDRY San Francisco, CA, USA est. 2000	Previdence Type PREVIDENCE TYPE Exton, PA est. 2020	Primetime PRIMETIME Phila, CT, USA est. 2002	Scantigraphy ELMSER + FLAKE Hamburg, D est. 2002
	116 ST	117 T26	118 TB	119 TF	120 URW	121 VLLG						
	Stornorm Type Foundry STORNORM TYPE FOUNDRY Phila, CT, USA est. 2002	U26 L26 DIGITAL TYPE FOUNDRY CHICAGO, IL, USA est. 2004	26bells 26BELLS Montreal, CAN est. 2000	Tracefaces TRACEFACES West Haven, CT, USA est. 1989	URW++ URW++ Hamburg, D est. 2000	Village Type Design VILLAGE TYPE DESIGN Brooklyn, NY, USA est. 2007						
Features	24 Jj	25 ko	26 gg	27 fi	28 te	29 ct	30 f	31 fs	32 nn	33 aa	34 AA	35 Pp
	Access all alternates Typographic features: AAT ASCII, FONTFORMAT + at Mac OS, Windows	Contextual Alternates Typographic features: CALT ASCII, FONTFORMAT + at Mac OS, Windows	Hyphens Alternates Typographic features: SALT ASCII, FONTFORMAT + at Mac OS, Windows	Standard Ligatures Typographic features: LIGA ASCII, FONTFORMAT + at Mac OS, Windows	Contextual Ligatures Typographic features: CLIG ASCII, FONTFORMAT + at Mac OS, Windows	Discretionary Ligat. Typographic features: DLIG ASCII, FONTFORMAT + at Mac OS, Windows	Historical Forms Typographic features: HIST ASCII, FONTFORMAT + at Mac OS, Windows	Historical Ligatures Typographic features: HLIG ASCII, FONTFORMAT + at Mac OS, Windows	Unicode Typographic features: UNIC ASCII, FONTFORMAT + at Mac OS, Windows	Small Capitals Typographic features: SMLC ASCII, FONTFORMAT + at Mac OS, Windows	Capitals + Small Caps Typographic features: CSMC ASCII, FONTFORMAT + at Mac OS, Windows	Capitals + Petite Caps Typographic features: PCAP ASCII, FONTFORMAT + at Mac OS, Windows
	42 1/4	43 3/4	44 1 ^a	45 7/	46 /	47 H ₂ O	48 F ²	49 N ₂	50 13	51 13	52 13	53 1 3
	Fractions Typographic features: FRAC ASCII, FONTFORMAT + at Mac OS, Windows	Alternative Fractions Typographic features: AFRC ASCII, FONTFORMAT + at Mac OS, Windows	Ordinals Typographic features: ORDN ASCII, FONTFORMAT + at Mac OS, Windows	Numerators Typographic features: NUMN ASCII, FONTFORMAT + at Mac OS, Windows	Denominators Typographic features: DENM ASCII, FONTFORMAT + at Mac OS, Windows	Scientific Inferiors Typographic features: SINF ASCII, FONTFORMAT + at Mac OS, Windows	Superscript Typographic features: SUPS ASCII, FONTFORMAT + at Mac OS, Windows	Subscript Typographic features: SUBS ASCII, FONTFORMAT + at Mac OS, Windows	Oldstyle Figures Typographic features: OLDM ASCII, FONTFORMAT + at Mac OS, Windows	Linings Figures Typographic features: LDMN ASCII, FONTFORMAT + at Mac OS, Windows	Proportional Figures Typographic features: PRDM ASCII, FONTFORMAT + at Mac OS, Windows	Tabular Figures Typographic features: TABM ASCII, FONTFORMAT + at Mac OS, Windows
	54 00	55 iii	56 Ss	57 ①	58	59						
	Stashed Zero Typographic features: ZERO ASCII, FONTFORMAT + at Mac OS, Windows	Optical Size Typographic features: SIZE ASCII, FONTFORMAT + at Mac OS, Windows	Localized Forms Typographic features: LOCL ASCII, FONTFORMAT + at Mac OS, Windows	Alt. Annotation Forms Typographic features: ALTF ASCII, FONTFORMAT + at Mac OS, Windows	Ornaments Typographic features: ORNM ASCII, FONTFORMAT + at Mac OS, Windows	Stylistic Set 1 – 20 Typographic features: SSM ASCII, FONTFORMAT + at Mac OS, Windows						
Encodings	71 €	72 w	73 e	74 η	75 α	76 ⵔ	77 Ж	78 العربية	79 لا			
	Euro symbol included Currency glyph support ASCII, FONTFORMAT + at Mac OS, Windows	Basic language support Basic language support ASCII, FONTFORMAT + at Mac OS, Windows	Central European Extended language support ASCII, FONTFORMAT + at Mac OS, Windows	Latin Extended Extended language support ASCII, FONTFORMAT + at Mac OS, Windows	Greek Extended language support ASCII, FONTFORMAT + at Mac OS, Windows	Greek polytonic Extended language support ASCII, FONTFORMAT + at Mac OS, Windows	Cyrillic Extended language support ASCII, FONTFORMAT + at Mac OS, Windows	Arabic Extended language support ASCII, FONTFORMAT + at Mac OS, Windows	Hebrew Extended language support ASCII, FONTFORMAT + at Mac OS, Windows			
												Ordinal number
												1 .abr
												Abbreviation
												Name
												Font format
												Explanation
												Company
												Operating system

Typedia – Енциклопедия за шрифтове и типография

1. **Typedia** е интернет общност, посветена на класифицирането на шрифтове и просвещаване на хората в техните тънкости. Тя представлява нещо като кръстоска между IMDb и Wikipedia, но е посветена само на типографията.
2. Всеки е свободен да се присъедини, да добавя и редактира страници, посветени на различни шрифтови гарнитури или хората, които ги създава.
3. Там можете да намерите информация за произхода и създателите им, както и за причините да изглеждат по този начин. Всички могат да използват богатата информация и да се насладят на изкуството на създаването на шрифтови начертания и да се запознаят с хората, които го практикуват.
4. С времето Typedia цели да стане отличен образователен източник. Страницата има изградена система за разделяне на шрифтовете по категории и всеки, който желае може да помогне за подобряването и разширяването на съдържанието.

Откриването на правилният шрифт

Един проблем, който трудно се решава на 100%, е намирането на подходящи шрифтове за всеки отделен проект.

Причината се крие в милионите различни шрифтове, както безплатни, така и платени. Практически е невъзможно да бъде организиран каталог, който да представи в организиран вид всичките тези “фонтове”. В крайна сметка резултатът е, че в някои случаи губим повече време за намирането на точният шрифт, отколкото самият дизайн!



Сайтът на DaFont е една отлична възможност за решаването на този проблем.

Друг вариант, който дизайнерите препоръчват е FontCat, но за съжаление тя работи само под Mac. Добрата му страна е че е безплатна. Позволява да подредим файловете си в различни папки, и след това ни осигурява бърз преглед на всеки шрифт.

Google fonts...

Оформление на страницата

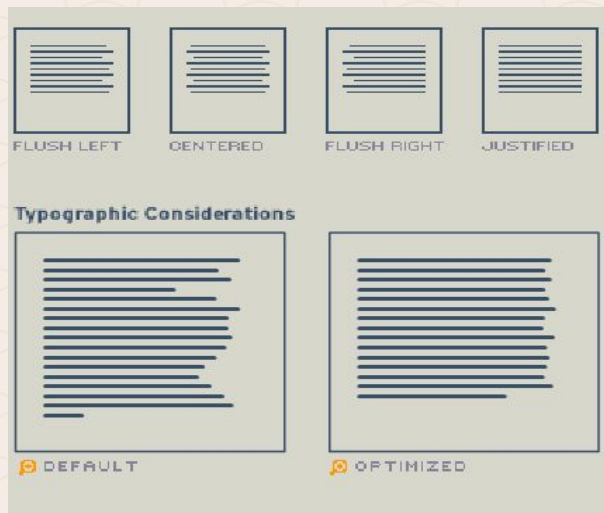
Успешната типографска композиция на страницата изисква от дизайнера да обмисли добре не само избора на шрифт, но и междуредовото и междубуквеното пространство като цяло. Това включва определяне на пространството, пропорция, форма, баланс, и др.

Grid systems				
<p>The typographic grid is a proportional reference for composition, tables, pictures, etc. It is a formal programme to accommodate a uniform content.</p> <p>The typographic grid is a proportional reference for composition, tables, pictures, etc. It is a formal programme to accommodate a uniform content.</p>	<p>A grid can be simple or complex, specific or generic, tightly defined or loosely interpreted. Typographic grids are all about control. They establish a system for arranging content within the space of page, screen, or built environment. Designed in response to the internal pressures of content (text, image, data) and the outer edge or frame (page, screen, window), an effective grid is not a rigid formula but a flexible and resilient structure, a device that moves in concert with the muscular mass of content. Grids belong to the technological framework of typography, from the concrete modularity of letterpress to the ubiquitous rulers, guides, and coordinate systems of graphic applications. Although software glorifies illusions of smooth curves and continuous tones, every digital image or mark is constructed—ultimately—from a grid of neatly bounded blocks. The ubiquitous language of the GUI (graphical user interface) creates a gridded space in which windows overlap windows. In addition to their place in the background of design production, grids have become explicit theoretical tools. Avant-garde designers in the 1930s and 1940s exposed the mechanical grid of letterpress, bringing it to the polemical surface of the page. In Switzerland after World War II, graphic designers built a total design methodology around the typographic grid, hoping to build from it a new and rational social order. The grid has evolved across centuries of typographic evolution. For graphic designers, grids are carefully honed intellectual devices, infused with ideology and ambition, and they are the inseparable mesh that allows, at some level of resolution, nearly every system of writing and reproduction. A grid can be simple or complex, specific or generic, tightly defined or loosely interpreted. Typographic grids are all about control. They establish a system for arranging content within the space of page, screen, or built environment. Designed in response to the internal pressures of content (text, image, data) and the outer edge or frame (page, screen, window), an effective grid is not a rigid formula but a flexible and resilient</p>	<p>The typographic grid is a proportional reference for composition, tables, pictures, etc. It is a formal programme to accommodate a uniform content.</p> <p>The typographic grid is a proportional reference for composition, tables, pictures, etc. It is a formal programme to accommodate a uniform content.</p>	<p>A grid can be simple or complex, specific or generic, tightly defined or loosely interpreted. Typographic grids are all about control. They establish a system for arranging content within the space of page, screen, or built environment. Designed in response to the internal pressures of content (text, image, data) and the outer edge or frame (page, screen, window), an effective grid is not a rigid formula but a flexible and resilient</p> <p>The typographic grid is a proportional reference for composition, tables, pictures, etc. It is a formal programme to accommodate a uniform content.</p> <p>The typographic grid is a proportional reference for composition, tables, pictures, etc. It is a formal programme to accommodate a uniform content.</p>	<p>The typographic grid is a proportional reference for composition, tables, pictures, etc. It is a formal programme to accommodate a uniform content.</p>

Оформление на страницата

Параграфи

Един от елементите на интерфейсия дизайн е подравняването на текста. Когато параграфът е центриран, с ляво или дясно подравняване, грубите ръбчета и дупки, които се получават се наричат „отрязъци“. Оптимизирайки ги, дизайнерите могат да създадат по-въздействащи и подредени блокове от текст.



Оформление на страницата

DEFAULT

✕ CLOSE

Lorem ipsum dolor sit amet, consectetur adipiscing elit, sed do eiusmod tempor incididunt ut labore et dolore magna aliqua. Ut enim ad minim veniam, quis nostrud exercitation ullamco laboris nisi ut aliquip ex ea commodo consequat. Duis aute irure dolor in reprehenderit in voluptate velit esse cillum dolore eu fugiat nulla pariatur. Excepteur sint occaecat cupidatat non proident, sunt in culpa qui officia deserunt mollit anim id est laborum Et harum und lookum like Greek to me, dereud facilis te est er expedit distinct. Nam liber te conscient to factor tum poen legum odioque civiuda. Et tam neque pecun modut est neque nor etimper ned libidig met, consectetur adipiscing noelit, sed ut labore dolore magna aliquam. Bis nostrud consequet.

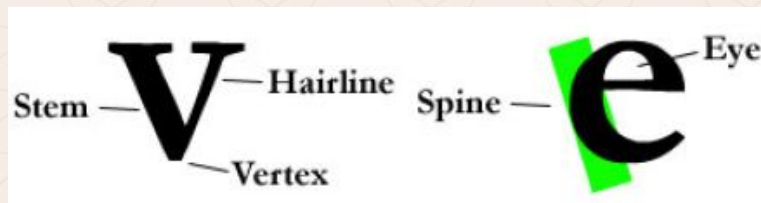
OPTIMIZED

✕ CLOSE

Lorem ipsum dolor amet, consectetur adipiscing elit, sed do eiusmod tempor incididunt ut labore et dolore magna aliqua. Ut enim ad minim veniam, quis nostrud exercitation ullamco laboris nisi ut aliquip ex ea commodo consequat. Duis aute irure dolor in reprehenderit in voluptate velit esse cillum dolore eu fugiat nulla pariatur. Excepteur sint occaecat cupidatat non proident, sunt in culpa qui officia deserunt mollit anim id est borumet harumd und lookum like Greek to me, dereud facilis ester expedit distinct. Nam liber te conscient to factum poen legum odioque civiuda. Et tam neque pecun modut est neque nonor et imper ned libidig met, consectetur adipiscing elit, sed ut labore et dolore magna aliquam. Bis nostrud consequet.

Шрифтовете (стар/традиционен/класически стил, преходен, модерен)

Стар стил шрифтове (серифни, заоблени краища и чашковидни извивки).



Stem – основната, най-дебелата крива на буквата, нейният “гръбнак”.

Hairline – вторичната крива на буквата, обикновено по-тънка от гръбнака. Няколко такива криви образуват ръце (Y) или крака (R), пресечени линии (A).

Vertex – връх, може да бъде: плосък, остър, калиграфен, заоблен

Apex – обратното на Vertex

Шрифтовете (стар/традиционен/класически стил, преходен, модерен)

Стар стил шрифтове (серифни, заоблени краища и чашковидни извивки)



Serif – основата на краката на буквата, основите за нейния “гръбнак” и вторичната крива.

Bracketing – прехода между серифа, гръбнака и вторичната крива такива криви образуват ръце (Y) или крака (R), пресечени линии (A).

Тъй като тази група шрифтове се делят на традиционни и класически е добре ги използвате, когато правите сайтове от този тип.

Шрифтовете (стар/традиционен/класически стил, преходен, модерен)

Преходни шрифтове (Transitional fonts)



Шрифтовете (стар/традиционен/класически стил, преходен, модерен)

Модерни шрифтове (Modern style fonts) – не съдържат груби извивки, представители на компютъризацията, изчистени да, лесно се пикселизират.



Left: ITC Garamond (Old Style); Middle ITC New Baskerville (Transitional); Georgia (Modern)



ITC Garamond

ITC New Baskerville

Georgia

Шрифтовете (стар/традиционен/класически стил, преходен, модерен)

Decorative или Display Faces



Нови тенденции

Color font

The word "gilbert" is displayed in a vibrant, multi-colored font. Each letter is composed of multiple overlapping segments in various colors including blue, green, yellow, orange, red, and purple. The font is lowercase and has a modern, rounded, sans-serif style. The letters are set against a white rectangular background, which is itself centered on a larger background with a repeating pattern of light beige circles.

Създаване на символни (symbol) и цветни (color) шрифтове

1. Създаване на symbol font:

- a. създаване на иконите в Adobe Illustrator
- b. сглобяване на шрифта в <https://app.fontastic.me/>

2. Създаване на color font:

- a. създаване на иконите в Adobe Illustrator (CC 2018), Photoshop (CC 2017), или InDesign (CC 2018)
- b. <https://www.fontself.com/store>

Източници

GLITSCHKA V., Vector Basic Training: A Systematic Creative Process for Building Precision Vector Artwork, New Riders, 2011 by by Glitschka Studios, ISBN 10: 0-321-74959-6

доц. Иванова М., Лекции по компютърна графика (визуализация), ТУ София

<http://pixelninja.eu>

www.squidspot.com/Periodic_Table_of_Typefaces.html

<http://typedia.com/>

<http://www.evgenidinev.com/>

smashingmagazine.com

www.webdesignhot.com

www.fonts-bg.eu

<https://color.typekit.com/>

<https://www.typewithpride.com>

<https://design.tutsplus.com/articles/the-beginners-guide-to-color-fonts--cms-29861>

<https://flamingtext.com>

<https://fontmeme.com/reflection-effect/>

<https://www.high-logic.com/font-editor/fontcreator/download> // FontCreator

https://www.youtube.com/watch?v=J4BSK_AS0lw

Източници

<http://geekszine.com/43-beautiful-high-quality-free-fonts-for-logo-and-graphic-design-1394.html>

<http://visual.ly>, <http://www.designmantic.com>

<http://www.graphilla.com>

<https://www.flickr.com/photos/fontshop/4134128747>

<https://upload.wikimedia.org/wikipedia/commons/2/22/Periodic-table-chart-of-popular-type-typefaces-fonts.jpg>

<http://portfolios.aiga.org/gallery/29837231/Periodic-Table-of-Essential-Typefaces-%2815%29>

<https://uigradients.com/> - инструмент за генериране на Flat 2.0 преливки от 2 цвята

<https://medialoot.com/duotones/> - инструмент за генериране на duotones ефекти върху картинка, която качите онлайн

<https://mycolor.space/gradient3> - инструмент за генериране на Flat 2.0 преливки от 3 цвята

<https://cssduotone.com/> - друг инструмент за генериране на duotones ефекти върху картинка, която качите онлайн

<https://www.canva.com/color-palette/> - създай палитра от картинка

<http://www.colorfavs.com/palettes/> - инструмент за интересни палитри

<https://codepen.io/supah/pen/prVVOx> - css ефекти

За връзка с мен

edesign-bg.com

mstoeva@uni-plovdiv.bg

may_vast@yahoo.com